

第四章 合浦汉墓的随葬器物

一、 生计产业遗物

合浦汉墓中所见的与农业、手工业相关的生产工具较少，农耕工具主要有铁耜和铁耨，还有水井等灌溉设施；手工业生产工具常见纺织用的陶纺轮和木工用的铁斧、铁凿。汉代铁器虽已开始普遍使用，但由于铁器较贵重，多不用于随葬。此外，可通过各类器物中残留的农作物、纺织品、水产品骨骼来了解汉代合浦居民的种植、纺织和渔猎生活，也可通过动物模型等窥见当时被人类驯化的畜禽品种。

(一) 农业类

铁耜 《史记·秦始皇本纪》正义：“耜，耨也。”耜即后世所说的耩，是铲土的工具。如汽齿厂4号墓出土的铁耜（图4-1），耜口呈“凹”字形，内有空槽，弧刃两端外撇，高9.6厘米，刃宽13.8厘米。



图4-1 铁耜（汽齿厂M4）



图4-2 磨耨俑（风门岭M26）

铁耨 挖掘硬土的农具，装有木柄。有双齿形和窄长形两种。合浦汉墓出土的双齿耨仅见于风门岭22号墓，出土时有一齿残缺。风门岭26号墓出土的铜人俑（图4-2），通高10.7厘米，右膝跪地，右手持一耨，左手搭于其上，身体前伸，做推磨状。

农作物 从出土器物中残留的农作物来看，汉代合浦农作物种类繁多。主要粮食作物是水稻。在汉墓出土的陶屋中常见人俑持杵舂米、持簸箕簸米状劳作的造型，应是为稻谷去壳。在风门岭24B号墓出土的陶仓中残存有未经脱壳的风化稻谷（图4-3），核已成黄白色粉末，从稻壳的外形来看，粒形细长，长度是宽度的3倍以上，应是籼稻。另外，在九只岭6A号墓出土的1件提筒盖面有隶书“清米万石”，风门岭10号墓出土的2件提筒盖

上分别书有“小豆□□”和“□米千石”。可见，除稻米外，还有小豆。南方气候温暖多雨，盛产水果。如堂排 2A 号墓小铜盒内有杨梅，2B 号墓出土的铜锅内有荔枝。荔枝是著名的岭南佳果，南越王赵佗曾把荔枝进贡给汉高祖。《三辅黄图》也记述，“汉武帝元鼎六年，破南越，建扶荔宫，以植所得奇草异木……龙眼、荔枝、槟榔、橄榄、千岁子、柑橘皆百余本”。1960 年，在陕西韩城县芝川镇南门发现了扶荔宫遗址，证实了在 2000 年前龙眼、荔枝就已移植到长安（今西安）。但从唐代杜牧的“一骑红尘妃子笑，无人知是荔枝来”便可知道，“橘生淮南则为橘，生于淮北则为枳”，扶荔宫的龙眼树和荔枝树大体是观赏植物罢了。



图 4-3 风化稻谷（风门岭 M24B）

井 为灌溉设施和饮用汲水，有陶和铜两种材质，均为随葬的模型明器。井模型明器在合浦于西汉中期墓出现，一般由井亭、井栏和地台三部分组成，大致可分为方形井栏和圆形井栏两类。

一类是方形井栏，数量较少。如二炮厂 12 号墓出土的 1 件井（图 4-4:1），栏壁斜直，上大下小；井栏上平置“井”字形架；井亭盖为伞形，盖面分四坡；地台上有 4 个长方形柱础，柱础上有圆孔；井口边长 11.4 厘米，通高 18.4 厘米。少量下部见井圈，如 1978 年合浦县橡胶厂 1 号墓出土的 1 件井（图 4-4:2）。



1. 陶井（二炮厂 M12:36）

2. 陶井（橡胶厂 M1）

图 4-4 井模型明器

另一类是圆形井栏，此类数量居多。其中，少量为方形地台，如汽齿厂4号墓出土的1件井（图4-5:1），井栏敞口，宽平唇，栏壁弧形，饰弦纹和短竖线纹；口径15厘米，通高13.3厘米。部分无地台，如汽齿厂2号墓出土的1件井（图4-5:2），直口，平唇；井栏呈圆形，中空，外围有一圈护栏高起，底平。其余大多数底部为圆形地台，如风门岭28号墓出土的1件井（图4-5:3），上部饰菱格纹和水波纹，下部近直身；地台上有对应的4个圆形础孔；井亭正方形，四阿顶。

铜井仅发现3件，方口，圆筒，平底，无地台。如文昌塔69号墓出土的1件铜井（图4-5:4），四坡顶井亭盖，井口径16.4厘米，通高29厘米。风门岭26号墓出土的1件铜井，内置铜吊桶，吊桶外有藤编物包裹。



1. 陶井（汽齿厂M4:扰1）



2. 陶井（汽齿厂M2:5）



3. 陶井（风门岭M28:5、10）



4. 铜井（文昌塔M69:24j）

图4-5 井模型明器

（二）手工业类

斧 用于伐木等的工具，装有木柄，有铜制和铁制两种。上端銎部截面为梯形，下端横刃为弧形，上下相通。如双坟墩1号墩出土的铜斧（图4-6:1），长4.5厘米，刃宽2.9厘米，銎宽2.4厘米。

凿 用来在木材上开卯，均为铁制。如风门岭 24A 号墓出土的凿（图 4-6:2），端头打击面略宽于凿身，截面呈长方形，从端头至刃口均匀收分，双面刃，口尖圆，长 23.6 厘米，中宽 1.8 厘米。

纺轮 古代捻麻线的工具，中间原有轴杆。麻纤维需捻合成线，用来织布。捻麻线的工序称为绩或辑。绩麻时，将纺轮提吊起来，捻动轴杆下端，通过不断旋转将麻纤维牵伸并加拈。纺轮为算珠形，中有穿孔。仅 3 座墓出土，其中寮尾 16 号墓出土 2 件（图 4-6:3），圆径为 2.1~2.4 厘米，高 1.8~2.4 厘米。风门岭 26 号墓出土有麻织物残片，有的位于棺底，为墓主衣物，有的用于包裹铜器等贵重器物，每平方厘米经 11 根、纬 9 根，体现出较高的纺织水平。



图 4-6 手工业类工具

（三）渔业类

贝类 1988 年环城乡母猪岭 1 号墓出土的陶罐（图 4-7）和九只岭 6A 号墓出土的四系罐中有鲍科贝壳。此类贝壳，在沿江的广州和贵港两地的汉墓出土的陶罐中也有发现。

蚌壳 九只岭 6B 号墓出土 1 件，分开两半放置在墓底两端，长 9.5 厘米。



图 4-7 陶罐内贝壳（母猪岭 M1）

鱼 风门岭 26 号墓出土的铜鼎残留有鱼骨，经鉴定有两类：一类为鲮科的鱼，另一类为鲷鱼。

合浦地区近海且境内有包括南流江在内的大小河流，容易捕获各类水、海产品。上述蚌、贝类和鱼等，应是汉代合浦居民的主要食物，正所谓“盖越人美羸蚌而简太牢”（指越人少吃牛、羊肉而好吃水产，见《盐铁论·论菑篇》）。汉墓群附近的草鞋村汉城址中还出土 20 多件网坠，这些网坠是当时渔业活动的实物证据。

（四）畜牧业类

风门岭 26 号墓出土的另一件铜鼎内有鸡骨，而 1980 年在文昌塔生资仓 1 号墓出土的铜盆中，有一起烹煮鸡和贝类的残余（图 4-8）。

合浦汉墓还出土了大量作为随葬明器的动物模型，为陶制或铜制，有马、牛、羊、猪、狗、鸡、鸭等多个种类，显示了汉代合浦发达的畜牧业。



图 4-8 铜盆内残存鸡、贝类（文昌塔生资仓 M1）



图 4-9 铜马（风门岭 M26）

马 风门岭 26 号墓出土（图 4-9），分头、身、尾、四腿等七段，各自铸造后装配而成。母口接头，无铆孔。头略昂，做嘶鸣状。竖尖耳。马身修长匀称，腩部浑圆。前腿较直，右侧抬起，后腿略为弯曲。腿内存泥范，外有麻布包裹。尾部曲折，中有一箍，较粗大。马背高 50.8 厘米，通耳高 94.8 厘米，全长 98.8 厘米。

牛 风门岭 26 号墓出土 2 件（图 4-10），用失蜡法浇铸，腹空，存内范，耳部为分铸后插上。做站立状，前足直，后足略弯，尾斜下垂，两角弧内折，凸目圆睁，咧嘴，全身刻细纹象征体毛。一只为雌性黄牛，体形矮胖，背脊较平，身长 41 厘米，高 24 厘米；另一只为雄性黄牛，背脊突出，肩峰圆隆，较高，头顶刻有旋子，身长 40.5 厘米，高 27 厘米。



图 4-10 铜牛（风门岭 M26，左为雄性，右为雌性）



图 4-11 铜狗（风门岭 M26，左为雄性，右为雌性）

狗 风门岭 26 号墓出土 2 件（图 4-11），铜制，实心。一只为雄性狗，形体修长高大，

前腿撑地，后腿略屈，做进攻状，两耳直竖朝前，断尾竖起略前卷，裆部见生殖器，身长16.5厘米，高11厘米；另一只为雌性狗，体形略显娇小，头低垂，尾向上弯曲，身长12.5厘米，高9.3厘米。文昌塔156号墓出土1件陶狗（图4-12），灰色，做踞蹲状，前腿直立，后腿向前弯曲，臀部与尾触地，竖耳，昂头，长12.5厘米，通高12.5厘米。



图4-12 陶狗（文昌塔M156:1）



图4-13 陶鸭（寮尾M13B:10）

鸭 寮尾13B号墓出土2件（图4-13）。体形较瘦削，扁嘴，凸眼，一只仰头，另一只平视，拱背，合翼，翘尾，两蹼向前平伸，卧地，长21.3厘米，高13.4厘米。

鸡、羊 均出自盐堆1号墓，做卧状（图4-14、图4-15）。陶羊通高10.5厘米，通长19厘米。



图4-14 陶鸡（盐堆M1）



图4-15 陶羊（盐堆M1）

猪 在合浦汉墓出土的陶屋中，有很多饲养家猪的场景。如望牛岭1号墓出土的曲尺形陶屋（图4-16:1），为干栏式，上屋下圈，后院圈内有5只做卧状的猪。文昌塔21号墓出土1件红色陶猪，长17厘米，高10厘米，做侧卧状，腹部下有4只小猪吮奶（图4-16:2）。



1. 屋内陶猪（望牛岭M1）

2. 哺乳母猪（文昌塔M21:5）

图4-16 陶猪

二、钱币

合浦汉墓出土的钱币主要为铜钱，有半两、五铢、大泉五十、货泉和大布黄千等5种，其中五铢钱有五铢和剪轮五铢两类。

秦始皇统一中国后，半两钱作为全国通用的标准货币，至西汉初期仍继续流通。合浦

出土的半两钱仅见于文昌塔 168 号墓（图 4-17:1），约 10 枚。从钱形与文字来看，应属汉半两。

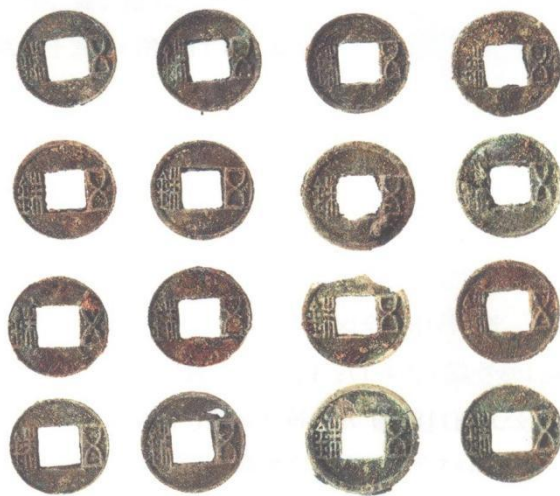
汉武帝元狩五年（公元前 118 年）开始铸五铢钱，面文“五铢”，重如五铢（汉代时 1 斤为 16 两，1 两为 24 铢，1 铢为 0.65 克）。合浦汉墓出土五铢钱数量较多，西汉时期所见五铢钱的“五”字中间两笔弯曲，“铢”字的“金”字头方折，较小，如一带翼箭簇，“金”字的四点较短，“朱”字头方折，如二炮厂 6 号墓出土的五铢钱（图 4-17:2），钱径 2.4~2.5 厘米，穿宽 1 厘米。东汉时期五铢的“五”字字体较宽大，“铢”字金字头呈一个三角形，下部四点较

长，“朱”字头圆折，如二炮厂 8 号墓出土的五铢钱（图 4-17:3），钱径 2.62 厘米，穿宽 0.91 厘米。

西汉末年，王莽居摄，于居摄二年（7 年）铸大泉五十，穿两面均有周廓，穿上下有篆文“大泉”两字，左右均有“五十”两字，如九只岭 5 号墓出土的大泉五十（图 4-17:4），钱径 2.7 厘米。天凤元年（14 年），王莽进行第四次货币改革，开始用货泉。货泉穿一面或两面有廓，穿之左右有篆文“货泉”两字，如凤门岭 10 号墓出土的货泉（图 4-17:5），钱径 2.2 厘米。大布黄千，同为王莽铸造，仅见 1 枚，机械厂 8 号墓出土（图 4-17:6），正面有篆文“大布黄千”四字，首上有一圆形穿，穿和钱两面边缘均有周廓，廓厚 0.39 厘米，钱通长 6.19 厘米，足枝长 1.7 厘米，首宽 1.89 厘米，肩宽 2.5 厘米。



1. 半两（文昌塔 M168:11）



2. 五铢（二炮厂 M6:26）

图 4-17 铜钱

仅供阅读



3. 五铢 (二炮厂 M8:32-1)



4. 大泉五十 (九只岭 M5:59)



5. 货泉 (风门岭 M10:67)



6.7

6. 大布黄千 (机械厂 M8: 扰 8)

续图 4-17

三、车、兵器

我国不晚于商代，就已经能造车，至汉代造车技术已发展成熟（图 4-18）。合浦汉墓仅出土车配件，未发现车体和牛马的残骸。兵器数量较少，种类有戟、矛、剑、弩机、环首刀等。

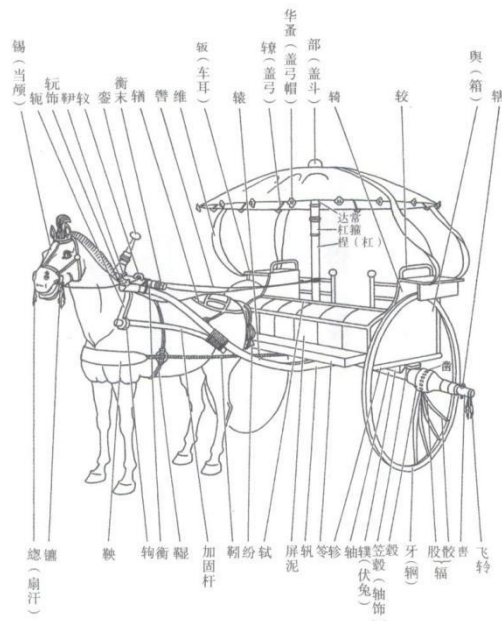
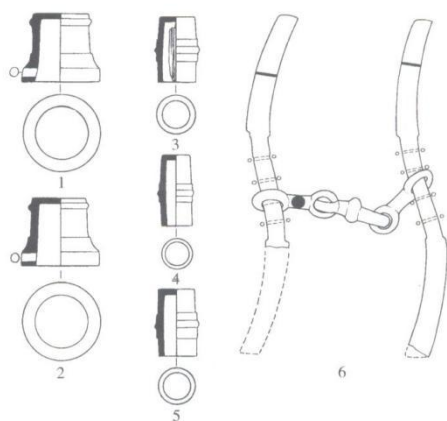


图 4-18 马车构件示意图^[1]

车部件 望牛岭 1 号墓和文昌塔 015 号墓出土有少量车部件，多为铜制。其中，望牛岭出土盖弓帽 3 件、当颅 2 件、车喜 4 件、衔镮 6 件。汉代马车上一般有车盖遮阳挡雨，盖斗上凿出榫眼装盖弓，盖弓末端装盖弓帽；上呈圆叶形，边有 4 个小锯齿，下有茎，中空，有节，节下有芽，长 4 厘米。当颅是马面的饰件，两端各有一钮，长 12 厘米。车喜

装在轴通过毂以后露出的末端，用来保护轴头。内外皆圆，外铜内铁，卷边，轴为木质，附帽形铜饰，饰长3厘米，径0.9厘米。銜是用以勒在马嘴中的器具，两端有环，环中贯镮，銜镮通体鎏金，长18厘米。文昌塔015号墓出土铜车轸2件、衡末3件、銜镮1件（图4-19）。



1、2. 车轸 3、4、5. 衡末 6. 銜镮

图4-19 车部件（文昌塔M015）

戟 长兵器，有铜制和铁制，整体呈“卜”字形，有前伸的刺和旁出的横枝。一种戟前端为直刺，如二炮厂6号墓出土的铜戟（图4-20:1），截面菱形，刺上三穿，枝上一穿，用以同定秘帽，残长20.4厘米，刺宽1.6厘米，厚0.4厘米。寮尾14号墓也出土同类的铁戟。另一种戟的刺前端是弧形，如寮尾16号墓出土1件（图4-20:2），刺上有一穿孔，残长18厘米，最宽处2.2厘米。



1. 戟（二炮厂M6:13） 2. 戟（寮尾M16:43）

图4-20 铜戟

矛 长兵器，合浦汉墓所见的均为铜制，矛叶扁薄，中脊凸起，截面呈菱形，后端接骹，圆形穿孔，穿孔内安装木柄。戟和矛的木柄后端常装平底的金属套，称为镞（图4-21:1）。西汉中期风门岭27号墓出土1件（图4-21:2），矛叶宽短，骹前方后圆，中间以圆球形凸箍，有一小孔用以将矛钉固在木秘上，通长15.9厘米。至东汉晚期，矛形制相近，矛叶较长，如寮尾16号墓出土的1件（图4-21:3）。



1. 矛（寮尾M16:38-3） 2. 矛（凤门岭M27:7） 3. 矛（寮尾M16:38-1）

图 4-21 铜矛

剑 适合近战的短兵器。合浦汉墓出土有铜剑和铁剑，铁剑保存相对完整。一类剑有铜制和铁制的，身扁长，横截面呈菱形，剑茎与剑身之间多套有青铜剑格。原有剑鞘套住，剑身尚存木鞘痕迹。如寮尾 14 号墓出土 1 件（图 4-22），铜剑格，一侧内凹处两面各镶嵌有一片金片，剑长 92 厘米，身最宽 3.6 厘米。另一类均为铜剑，剑身较短，如文昌塔 33 号墓出土 1 件（图 4-23），圆首中空，一字形剑格，扁茎，前端斜收成尖锋；剑身两面饰有勾连卷云纹，剑柄饰有勾连卷云纹和缠绕叶枝纹，剑首柄端饰勾连卷云纹和圆形花瓣纹。残长 25 厘米。



图 4-22 铁剑（寮尾 M14:13）



图 4-23 铜剑（文昌塔 M33:1）

环首刀 近战兵器。首部环形，一侧宽出呈刃。原柄上缠绕绳，有鞘套合，剑鞘由两片木板合成，用细线捆绑，外髹黑漆。合浦两汉时期的墓葬均有发现，如二炮厂4号墓出土的环首刀（图4-24），长39.8厘米，中宽1.1厘米。



图4-24 环首刀（二炮厂M4:29）



图4-25 弩机（寮尾M15:抚5）

弩机 远距离射杀兵器，最早出现于战国早期。合浦汉墓出土的弩机有郭，郭面中间有矢道；侧面前后各有一圆形穿孔，以圆柱形青铜键把悬刀、牙、钩心等贯连，望山无刻度。如寮尾15号墓出土的弩机（图4-25），郭残长7.4厘米，宽2.25厘米。

箭镞 远距离射杀兵器。如文昌塔91号墓出土的三棱形头箭镞（图4-26），圆锥形细长镞，中空，残长4.5厘米。



图4-26 箭镞（文昌塔M91:5）

四、建筑

合浦汉墓出土有一些专门用于随葬的建筑模型明器，从中可以窥见汉代合浦建筑形制和技术工艺。所谓明器，又叫作冥器，是古人专为随葬而制作且无其他实用价值的各种物品的模型。较常见的建筑模型明器有屋、仓、囿、厕、溷、井亭等，多为陶制，少量为铜制。这些建筑模型屋顶最为多样化，有悬山顶、歇山顶、庑殿顶、攒尖顶和卷棚顶，以悬山顶为主；底部多为干栏式，将建筑整体架高，以适应南方多雨潮湿的气候。

仓 储存谷物。西汉中期出现于合浦，平面呈长方形，仅1件屋顶为卷棚顶，其余为悬山顶；前面辟门，西汉早期正面多无横廊，西汉晚期有半开放或者密闭的横廊。大致有以下三类。

第一类，平底，数量很少。如风门岭 27 号墓出土的仓（图 4-27:1），底部无柱孔；正面中间开一门，走廊底板外侧有 4 个小圆孔，尽头两壁上也各有 2 个小圆孔，应是安插竹木做栏杆用；面阔 30.8 厘米，进深 19.2 厘米，通高 22.8 厘米。

第二类，底部有 4 个、6 个或 8 个圆柱形的足。如电厂 1 号墓出土的卷棚顶仓（图 4-27:2），这是国内目前发现年代最早的卷棚顶建筑，盖顶拱背，两坡素面；仓体正面开长方形门，门两侧各有一个带横穿孔的扁圆突，可加栓封护仓门，前有走廊底板，仓底附 4 个柱足；面阔 19.8 厘米，进深 18 厘米，通高 18.4 厘米。风门岭 24B 号墓出土的则为悬山顶仓（图 4-27:3），屋顶两坡刻划宽疏的筒板瓦垄，正中有一正脊，两侧四垂脊；有半开放的横廊，廊门及廊两侧有横条镂孔；面阔 26.4 厘米，进深 21.6 厘米，通高 29 厘米。该类仓有少量为铜制，均发现于等级较高的大中型墓葬中，如文昌塔 69 号墓出土的铜仓（图 4-27:4）和望牛岭 1 号墓出土的铜仓（图 4-27:5）。

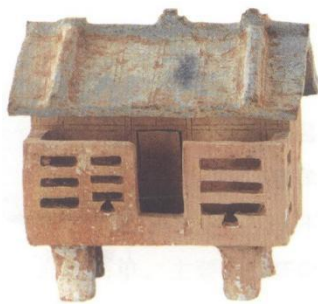
第三类，底部多有圆孔，以安插木柱，多有横廊。如寮尾 16 号墓出土的仓（图 4-27:6），悬山顶，脊顶有筒瓦形饰物，盖面饰筒板瓦垄相间；横廊正面开“凸”字形门，门两侧上部有“凸”字形镂空窗，下部刻划双线菱格纹；仓门较廊门稍小，长方形；四面墙体均刻划仿木架构纹，两侧山墙还加划斜支撑以示加固，仓底有 6 个圆孔。



1. 陶仓（风门岭 M27:37）



2. 陶仓（电厂 M1:1）



3. 陶仓（风门岭 M24B:2）



4. 铜仓（文昌塔 M69）



5. 铜仓（望牛岭 M1）



6. 陶仓（寮尾 M16:4-1）

图 4-27 仓

困 圆筒形的粮仓，多见于中原地区。1977年发掘的罐头厂19号墓和1978年发掘的橡胶厂1号墓各出土1件。罐头厂19号墓出土的陶困（图4-28），攒尖顶，平面呈圆形，饰弦纹一圈，外檐宽于困体；困体为圆筒形，上大下小；正面辟门，门两侧各有一个扁圆突，为加栓之用；困底呈方形，门前伸出一小平台，底部四柱足。困体上径16厘米，通高19.5厘米。

屋 多为人畜共居，设计合理，充分运用空间。依平面形状可分为长方形屋、曲尺形屋、楼阁式屋三类。

第一类，长方形屋，分上、下两层，上层为人居，下层为畜圈。如风门岭28号墓出土的1件（图4-29），悬山顶，瓦垄排列整齐。上层正面辟门，单扇开启，门的两侧设菱格窗，背面一侧开小门，依次有刻划的菱格窗和镂空的直棍式窗洞；下层正面等距开直棍式窗洞，背面有一个窦洞供牲畜进出。面阔30厘米，进深26厘米，通高30厘米。



图 4-28 困（罐头厂 M19）



图 4-29 长方形屋（风门岭 M28:15）

第二类，曲尺形屋。由两幢单层悬山式长方形房子组成，形如曲尺，前面为横形正堂，左侧后附廊屋，后侧相对的两面用矮墙围绕成后院，可养牲畜。如寮尾13B号墓出土的1件（图4-30:1），屋脊等高相交，前、后坡面合角，盖面饰筒板瓦垄相间；分为上、下两层，前墙偏右辟门，单扇门，半掩，有门槛；门两侧，上部为直棍式镂空窗格，下部刻划双线菱格纹，正屋后墙开一个长方形小窗；一侧山墙开直棍式窗和一个方形小窗，窗门向上斜支起；侧室底部有一花生状穴，为厕；后院后墙有一窦洞，院内跪卧着一头红色陶猪。面阔30厘米，进深23.2厘米，通高29.6厘米。又如寮尾8号墓出土的曲尺形屋（图4-30:2），屋部两正脊等高相交，前、后坡面合角，外侧有垂脊。面阔24厘米，进深23厘米，通高23厘米。



1. 寮尾 M13B:8



2. 寮尾 M8:扰 10

图 4-30 曲尺形屋

第三类，楼阁式屋。1989年12月红旗岭2号墓出土的1件（图4-31），平面呈长方形，分前院、后院，两侧及前部围墙高起；面墙前有伸出的地台，居中辟门，双扇，上有铺首，门枋上有一对门簪突出，两侧上部镂“A”形窗，窗两侧各刻划一立俑，手持戟。门头围墙高起，上有四阿盖。后院为分上、下两层高耸的主楼，四阿顶，左侧附一个厕所。上层正面开长方形门，单扇，两侧镂菱格窗；后墙开近正方形窗，斜向上支起，窗两侧镂空菱格。厕所正面开一个小窗。下层有门和前院相通，后墙亦开双扇门。厕所下部和山墙间围一畜圈，下有窦洞。面阔34厘米，进深28厘米，通高37厘米。



图 4-31 楼阁式屋（红旗岭 M2）



图 4-32 溷（二炮厂 M5:27）

溷 集厕所和畜圈于一体，干栏式建筑，上为厕所，下为畜圈，上、下两层可分开。上层平面呈长方形，盖顶多有一正脊，四垂脊，两坡刻划筒板瓦垄。面墙偏一侧开长方形门，上层厕内有长方形坑穴，部分见长方形蹲位或挡板；下层基座呈纵长方形，有窦洞，供牲畜进出。后院后半围墙高起，墙头有瓦檐遮护。如二炮厂5号墓出土的溷（图4-32），面阔22.2厘米，进深20.6厘米，通高27.7厘米。

厕 数量较少，均为陶制。单室，悬山顶。厕内开长方形坑穴，两侧有凸起的蹲位。风门岭22号墓出土的陶厕（图4-33），面墙居侧辟门，单扇内开，面阔26.8厘米，进深14厘米，通高16.4厘米。

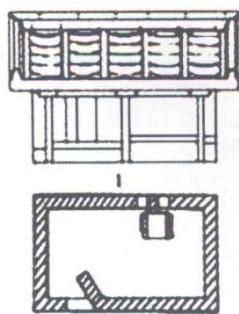


图 4-33 陶厕（风门岭 M22:15）

墓砖 自东汉早期开始，合浦汉墓就已出现用砖结砌墓室，墓室多用条形平砖，少量为楔形砖，墓底少量用方砖铺。砖的颜色主要有灰白色和淡红色，以淡红色居多，小部分为灰色和红色。一面多拍印纹饰，纹饰较简单，主要为方格纹、菱格纹、“V”形纹、条形

纹、回形纹、柿蒂纹、叶脉纹等（图 4-34）。条砖长 23~29 厘米，宽 10.5~13.8 厘米，厚 2.8~4.2 厘米。方砖用于铺底，有淡红色和灰白色，多素面，部分饰兽面纹和朱雀纹。边长 34.3~35.8 厘米，厚 4.8~5.0 厘米。

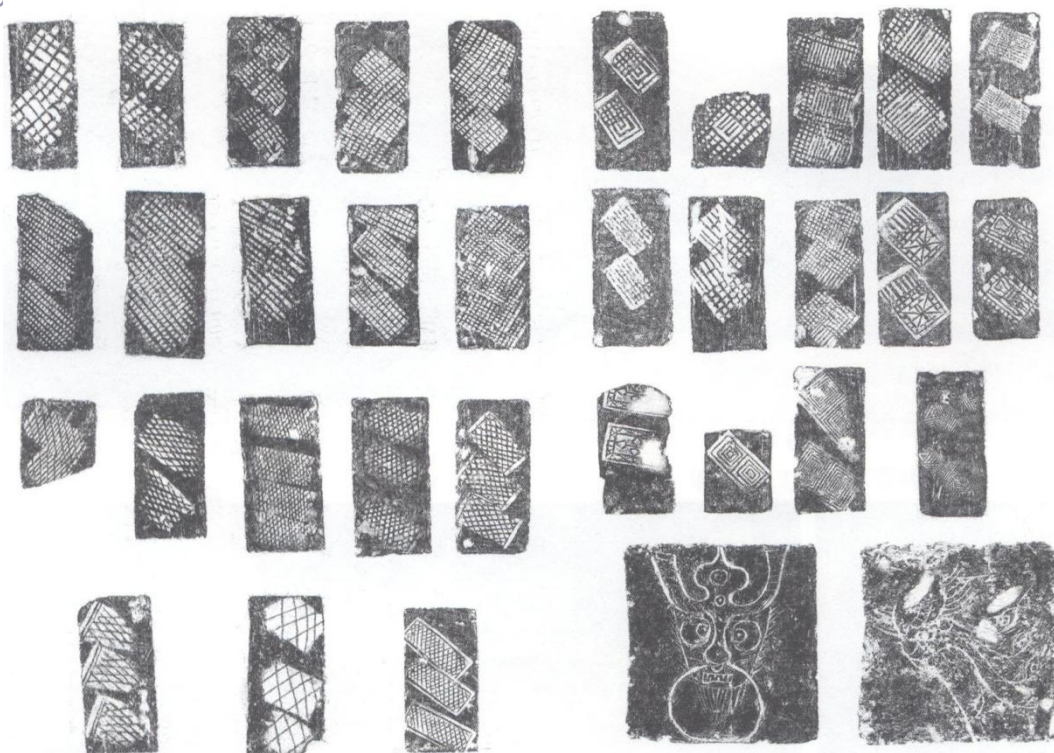


图 4-34 墓砖纹饰

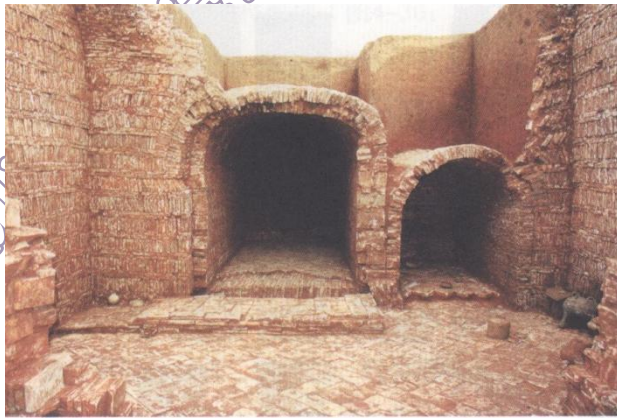
砖室墓的墓壁有单排结砌和双排结砌，下部多为平砖错缝和二顺一丁，少量有三顺一丁，顶部多起券顶或穹窿顶；基底砖有平砖错缝、平行和“人”字形等几种结砌方式（图 4-35）。



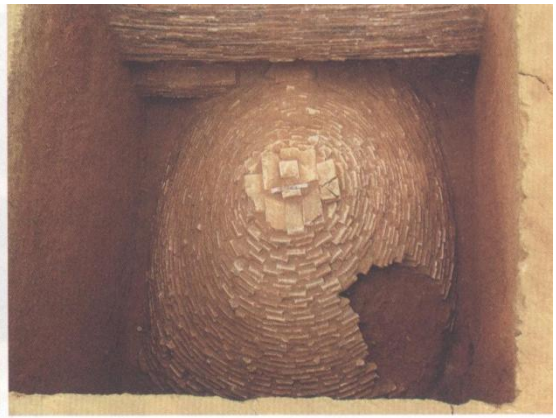
1. 墓壁二顺一丁

2. 墓壁错缝

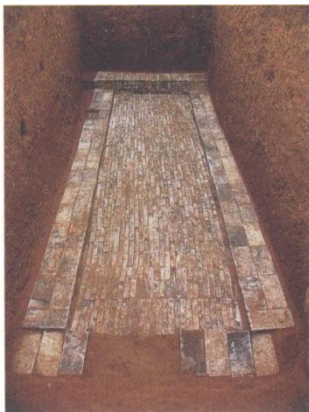
图 4-35 墓室结砌方式



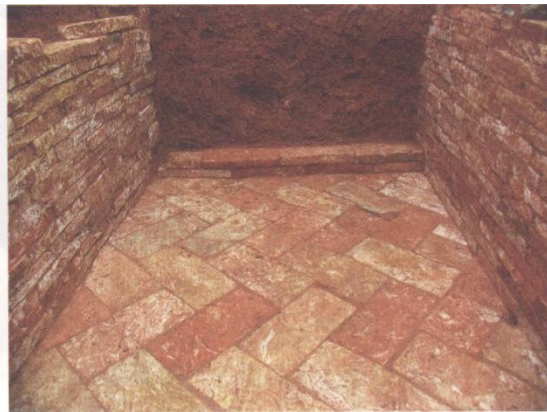
3. 起券



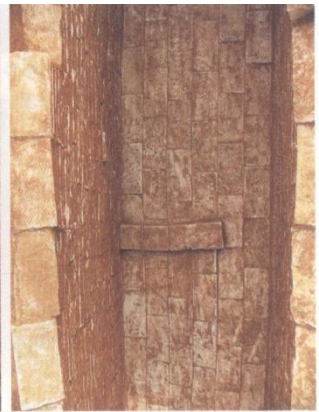
4. 叠涩穹窿



5. 基底侧砖错缝铺砌



6. 基底“人”字形地砖铺砌



7. 基底平砖错缝铺砌

续图 4-35

五、服饰、化妆用品及盥洗器

(一) 服饰及配饰

由于南方湿热多雨，土壤偏酸性，墓葬中的人骨、衣物等均无保留，仅可从出土的少量人俑来观察服饰和推断其身份。汉代有较为完整的服饰制度，衣服主要有袍、襜褕、襦、深衣、裙等，主要特点是交领、右衽，无扣系带，用绳带系结象。男子的服装样式大致分为曲裾、直裾两种。曲裾是战国时期流行的深衣，汉代仍然沿用，但多见于西汉早期。到东汉，一般多为直裾。汉代妇女也可穿直裾。普通男子（主要指劳动人民）则穿大襟短衣、长裤。配饰有带钩、发簪、耳珥、戒指、手镯、璧、环等。

人俑 主要为陶制，也有铜制。1988年母猪岭1号墓出土2件陶俑。其中，1件为男性跪坐俑（图4-36:1），五官分明，神情肃穆。上身挺直，身穿长袍着地，两肩自然下垂，两手相握，间有一空隙。从头顶束发戴冠的方式来看，应为文职人员。通高25.5厘米，通宽13.7厘米。堂排1号墓出土1件陶胡人俑（图4-36:2），人俑头戴圆形小帽，身着对襟小领长袍，是乐俑的形象。望牛岭1号墓出土12件陶俑，其中男俑5件、女俑7件，均为黄色。男俑均戴冠，短衣小袴；女俑束高髻，着短裙齐膝。高38~42厘米，拱手胸前做侍立状，应为侍俑。前述凤门岭26号墓出土的铜磨钁俑，椎发，为普通劳作人形象。

仅供阅读 请勿侵权



1. 母猪岭 M1 出土人俑



2. 堂排 M1 出土胡人俑

图 4-36 人俑

带钩 汉代用以系结革带，钩首可直接钩在革带另一端的孔洞中。合浦出土的带钩有铜、玉和金三种材质。铜带钩有龟背形、琵琶形、长钩形和侧视呈“S”形。玉带钩仅3件，1992年凸鬼岭汽齿厂19号墓出土1件（图4-37:1），钩做龙首，长5.8厘米，宽1.5厘米；黄泥岗1号墓出土的1件蟠龙子母扣玉带钩（图4-37:2），鹅嘴形钩，子勾长4厘米，母带钩外径4厘米，内径2.5厘米。金带钩仅1件（图4-37:3），同出自黄泥岗1号墓，长6.6厘米。



1. 玉带钩（汽齿厂 M19） 2. 蟠龙子母扣玉带钩（黄泥岗 M1） 3. 金带钩（黄泥岗 M1）

图 4-37 带钩

发笄 九只岭5号墓出土1件，位于棺东北角，黄白色，一头略呈圆柱形，另一头宽扁，长12厘米。



1. 玻璃耳瑯（鸡射岭 M18） 2. 玛瑙耳瑯（北插江 M4） 3. 琥珀耳瑯（汽齿厂 M30B）

图 4-38 耳瑯

耳瑯 通体似喇叭管形，细腰，一头大一头小，戴的时候以细端塞入耳轮的穿孔中。

合浦出土的耳珥有金、玻璃、琥珀和玛瑙四种材质，中间均有穿孔，应是用于穿线系坠饰。九只岭5号墓出土2件金耳珥，长1.9厘米。1993年鸡射岭18号墓出土1件玻璃耳珥（图4-38:1），淡蓝色，透明。北插江4号墓出土1件肉红石髓耳珥（图4-38:2），橘红色。凸鬼岭汽齿厂30B号墓出土1件琥珀耳珥（图4-38:3）。

手镯 圆圈形。银手镯多氧化成紫色。九只岭5号墓出土的手镯（图4-39:1），直径8厘米。1986年合浦县第二麻纺厂出土2件金手镯（图4-39:2），扁丝，直径分别为5.9厘米和6.1厘米。



1. 银手镯（九只岭M5:72） 2. 金手镯（第二麻纺厂南边外围墓）

图4-39 手镯

戒指 也称为“指环”，有银、金和玛瑙三种材质，环体扁圆。如寮尾13B号墓出土的银戒指（图4-40:1），直径2.1厘米。金戒指戒面呈圆形或菱形，如九只岭6A号墓出土的1件（图4-40:2），戒面圆形，突起如一圆钮，直径1.9厘米；九只岭6B号墓出土的1件（图4-40:3），戒面椭圆形，直径1.3厘米。望牛岭2号墓出土的玛瑙戒指（图4-40:4），橘红色，戒面梭形。



1. 银戒指（寮尾M13B:6） 2. 金戒指（九只岭M6A:74） 3. 金戒指（九只岭M6B:11） 4. 玛瑙戒指（望牛岭M2）

图4-40 戒指

银串饰 二炮厂14A号墓出土1串。滴水形，有纵穿孔，长1.6厘米，最大径0.4厘米（图4-41）。



图4-41 银串饰（二炮厂M14A:5-1）



图4-42 玻璃剑璫（黄泥岗M1）

剑璫 用以装饰剑鞘，有玉、玛瑙和玻璃三种材质。黄泥岗1号墓出土的1件为玻璃

制(图 14-42), 平面呈长方形, 两端稍下卷, 背面略靠一端有长方形穿孔, 饰卷云纹, 长 10.3 厘米, 宽 2.8 厘米。寮尾 13B 号墓出土的 1 件为玉制, 长方形, 正面雕 2 条立体游龙, 残长 5.9 厘米, 高 2.6 厘米。

玻璃环 凸鬼岭饲料厂 7 号墓出土 2 件(图 4-43), 深蓝色, 半透明, 圆形, 中间隆起并逐渐向边沿变薄, 外径 7.5~7.6 厘米, 外沿厚 0.1 厘米。

玉佩 黄泥岗 1 号墓出土 1 件(图 4-44), 蟠螭纹, 长 6.5 厘米, 宽 4.8 厘米。



图 4-43 玻璃环(凸鬼岭饲料厂 M7)



图 4-44 玉佩(黄泥岗 M1)

璧 均为圆形, 有玉制和玻璃制。玉璧少量上方出廓, 如黄泥岗 1 号墓出土的 1 件(图 4-45:1), 白玉质; 璧上方出廓透雕双龙钮, 钮中心有“宜子孙日益昌”六字; 璧身凸起谷纹, 肉与好的外沿均饰一圈弦纹; 高钮以“S”形线条构图, 对称中略有变化; 直径 18.3 厘米, 内径 3.5 厘米, 通高 27 厘米。凸鬼岭汽齿厂 17 号墓出土的 1 件玉璧(图 4-45:2), 无廓, 青灰色, 以一组弦纹分内外圈, 内圈饰细小的卷云纹, 外圈为大卷云纹, 间以兽面纹, 直径 23.5 厘米。玻璃璧仅 1 件, 望牛岭 2 号墓出土(图 4-45:3), 圆形, 绿色, 正面谷纹, 背面平素光滑, 内外缘旋刮宽带一周, 直径 12.9 厘米, 厚 1 厘米, 缘厚 0.2 厘米。



1. 玉璧(黄泥岗 M1)



2. 玉璧(凸鬼岭汽齿厂 M17)



3. 玻璃璧(望牛岭 M2)

图 4-45 璧

玉串饰 风门岭 23B 号墓、26 号墓等出土有玉串饰，有管状、圆饼状、靴形、扁壶形、胜形等，一般与琥珀、玛瑙、玻璃等材质珠饰组合成串。

骨珠 堂排 2A 号墓出土 3 件，其中 2 件为瓜棱形，1 件为管状。

陶球 文昌塔 168 号墓出土 1 件（图 4-46），球形，中穿一孔，内空，直径约 4 厘米。战国早期以后，楚地成为中国蜻蜓眼式玻璃珠最为流行的地区，湖北和湖南等地也因此出现了用陶土制作的蜻蜓眼式球，这些陶球是外来蜻蜓眼式玻璃珠在中国引发的模仿与变异，应是从楚地传入合浦的器物。

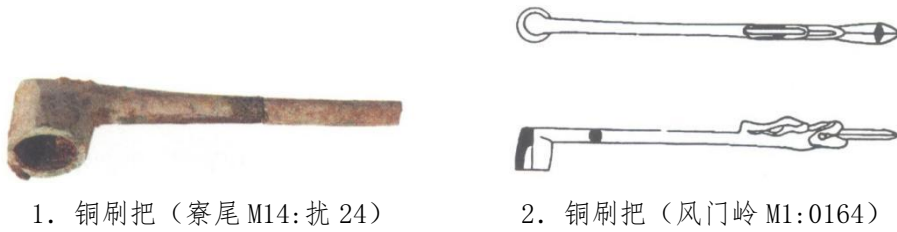


图 4-46 陶球（文昌塔 M168:16）

（二）化妆用品

合浦汉墓所见与化妆有关的用品有梳刷、石黛砚、镊和铜镜。

梳刷 用以清除梳子污垢，前端为毛刷，末端小刀可剔梳缝。烟斗状，刷斗圆形，中空，刷毛已腐朽。柄圆柱形，部分把末端为龙首形，龙口咬一矛状小刀，两侧收杀成锋。如寮尾 14 号墓出土的梳刷（图 4-47:1），刷斗径 1 厘米，残长 4.5 厘米；风门岭 1 号墓出土的梳刷较完整（图 4-47:2）。



1. 铜刷把（寮尾 M14: 梳 24）

2. 铜刷把（风门岭 M1:0164）

图 4-47 梳刷



1. 研石（二炮厂 M9:1）

2. 砚板（二炮厂 M28: 梳 15）

图 4-48 石黛砚

石黛砚 古代描眉时将黛在砚板研磨，一面磨制光滑，另一面为自然面。多见长方形，

部分有研石。如二炮厂9号墓出土的研石(图4-48:1),上圆下方,底边长3.2厘米,高1.5厘米。二炮厂28号墓出土的砚板(图4-48:2),青灰色,长14.3厘米,宽3.7厘米,厚1.1厘米。

铁镊 用于在画眉前拔去部分眉毛。用扁铁条对折成两股,两股同长。如二炮厂4号墓出土的铁镊,残长5厘米,中宽1.09厘米,厚0.2厘米。

铜镜 一般出自棺内的头部位置。圆形,中间有半圆钮,背面布满各类纹饰。合浦汉墓出土的铜镜种类如下:

四乳四螭镜 外区以四乳钉纹分区,间隔蟠螭纹。如二炮厂12号墓出土的1件(图4-49:1),座外有一周连弧纹,虺两侧均有小鸟,直径11厘米,缘厚0.5厘米。

四乳鸟纹镜 座外四乳间有两只对立的鸟。如廉乳厂2号墓出土的1件(图4-49:2),钮外一周凸棱,外饰短斜线纹,两鸟中间有铭文“长乐未央”,素缘,直径10.9厘米,缘厚0.5厘米。

日光镜 如1984年凸鬼岭202A号墓出土的1件,铭文为“见日之光,长毋相忘”,直径8.1厘米。又如九只岭6B号墓出土的1件(图4-49:3),圆钮座,素缘,三圈短斜线纹带,内两圈、外一圈,中有铭文“见日之光,天下大明”,直径6.3厘米。

昭明镜 有铭文“昭明”二字。如九只岭6A号墓出土的1件(图4-49:4),圆钮座,素宽缘,座外有一周十二连弧纹带,其外两周短斜线纹,间有铭文为“内而清而以而昭而明而光而夫而日而月而不而泄”,直径12厘米。

四神规矩镜 主要纹饰为规矩纹。如寮尾14号墓出土的1件(图4-49:5),连珠纹座,座外有方框一匝,外区为八乳钉,布以“TLV”形规矩纹、四灵纹、鸟兽纹,其外为短斜线纹,外缘为锯齿纹、流云纹,直径13.9厘米。又如寮尾17号墓出土的1件,外区铭文为“尚方作竟真大好,上有仙人不知老,渴饮玉泉百年”。

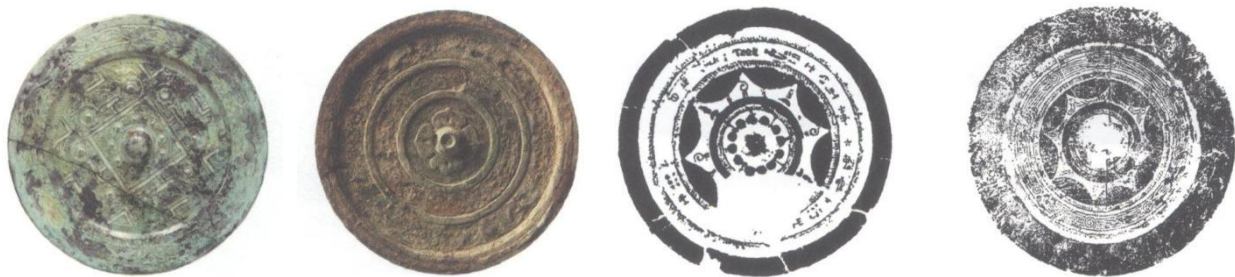
柿蒂纹镜 盐堆1号墓出土(图4-49:6),柿蒂纹钮座,中心圆钮,有孔可穿系带,外饰两周凸弦纹,镜面纹饰间贴金,外缘有一周贴金弦纹,直径23.5厘米。

连弧纹镜 如堂排2A号墓出土的1件,铭文为“涑(炼)冶铜华清而明,以之为镜宜文章,延年益寿辟(避)不羊(祥),与天毋极长未央”,直径15.3厘米。又如1984年凸鬼岭202A号墓出土的1件(图4-49:7),十二连珠座,外饰连弧纹、栉纹,铭文为“絮天清天白之事天君志天行之……日忘……”,素缘,直径15厘米,厚1.1厘米。

云雷连弧纹镜 如风门岭10号墓出土的1件(图4-49:8),圆钮,柿蒂纹钮座,外饰一周宽带纹、八连弧纹,再外两周短斜线纹间云雷纹,宽素缘,直径18.7厘米。



1. 四乳四螭镜(二炮厂 M12:11) 2. 四乳鸟纹镜(廉乳厂 M2:3) 3. 日光镜(九只岭 M6B:19) 4. 昭明镜(九只岭 M6A:62)



5. 神规矩镜(寮尾 M14:11) 6. 柿蒂纹镜(盐堆 M1) 7. 连弧纹镜(凸鬼岭 M202A:1) 8. 云雷连弧纹镜(风门岭 M10:51)

图 4-49 铜镜

(三) 盥洗器

先秦时期，贵族洗手较为讲究，上用匜注水，下以盘接水。至汉代已简化，匜、盘、盆用途已多样化。

方匜 望牛岭 1 号墓出土 2 件(图 4-50)，大小相同。《说文·匚部》记载：“匜，似羹魁，柄中有道，可以注水、酒。”可见，匜还可用作酒器。器身方形，上大下小，底有四乳足，两侧有铺首衔活环，柄作龙首前伸状，张口，中空，水可注出，上边长 24 厘米，底边长 11 厘米，宽 16.5 厘米。



图 4-50 铜匜(望牛岭 M1:67)

盘 主要为铜制，少量为陶制和玻璃制。铜盘整体广口，宽折沿，浅腹。如风门岭 26 号墓出土的铜盘(图 4-51:1)，上腹斜直，下腹内折，口径 15.2 厘米，底径 7.2 厘米，高 3.2 厘米。玻璃盘见于 1988 年母猪岭 1 号墓(图 4-51:2)，天蓝色，半透明，敞口，尖唇，浅腹，腹壁斜直，圜底，口沿有一周弦纹，口径 12.7 厘米，高 2.5 厘米。



1. 铜盘（风门岭 M26:28）



2. 玻璃盘（母猪岭 M1）

图 4-51 盘

盆 用途多样，有陶制和铜制，铜盆部分两侧带铺首。

陶盆有腹部深、浅两种：深腹盆器型较大。如二炮厂 20 号墓出土的深腹盆（图 4-52:1），敞口，圆唇，底略内凹，腹部饰弦纹，口径 31 厘米，底径 18.5 厘米，高 13.2 厘米。浅腹盆，多广口。如风门岭 24B 号墓出土的浅腹盆（图 4-52:2），广口，圆唇，平底，口径 28.6 厘米，底径 14.8 厘米，高 8.4 厘米。

铜盆多是敞口，宽唇，折沿，平底。早期腹部较深，上部直。如西汉中期风门岭 27 号墓出土的铜盆（图 4-52:3），广口，平折唇，腹部有一对铺首衔环，小平底，口径 20.2 厘米，高 4.6 厘米。东汉时期，铜盆腹部较浅，斜直。如二炮厂 5 号墓出土的铜盆（图 4-52:4），口径 30.2 厘米，底径 19 厘米，高 5.15 厘米。



1. 陶盆（二炮厂 M20:13）



2. 陶盆（风门岭 M24B:1）



3. 铜盆（风门岭 M27:19）



4. 铜盆（二炮厂 M5:20）

图 4-52 盆

六、 文具、医疗器具与药物

（一）文具

汉代已使用毛笔，合浦汉墓出土陶器和铜器上可见蘸墨或朱砂写的隶书文字，暂未发现毛笔，出土文具数量甚少，主要有削（书刀）、泥箭、印章和水注。

削 纸在东汉虽逐渐普及，但汉代主要的书写材料仍是简牍。在湖北江陵凤凰山 168 号墓的竹简中，有削与简牍笔砚同出，可知此类之前称为“削”的，多为用来修改简牍上

笔误的书刀。合浦出土的削有铜制和铁制，铁削略多，扁条形，末端成环首，一侧宽出成刃，前端斜收成锋。如九只岭 6A 号墓出土的 1 件铁削（图 4-53），长 26.6 厘米，中宽 1.8 厘米。又如九只岭 5 号墓出土的 1 件骨刀，一面开刃，宽 1.1~1.4 厘米，可能与削为同一种用途。



图 4-53 铁削（九只岭 M6A:82）

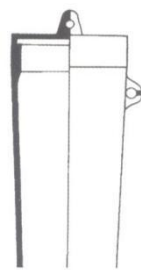


图 4-54 泥笥（风门岭 M23A:27）

泥笥 仅发现 1 件，见于风门岭 23A 号墓（图 4-54）。汉代书信因保密需要而用绳扎束后常押封泥，封检所填的泥通常用黏土，贮藏泥的器皿为铜制的泥笥。泥笥为子口合盖，盖面平，中有半环钮，筒身斜直，上部略大，一侧有横向半环钮，穿小孔，通高 12.8 厘米，盖径 4.7 厘米，底径 3.8 厘米。

印章 汉代有严格的用印制度，皇帝六玺，皆曰玉璃虎钮；皇后之玺，为金璃虎钮；皇太子黄金印，为龟钮；诸侯王印，为黄金真驼钮；列侯黄金印，为龟钮；丞相、大将军黄金印，为龟钮；中二千石、二千石银印，皆为龟钮；千石、六百石、四百石，为铜印鼻钮。二百石以上皆为通官印。合浦出土的印章有铜、银、琥珀和滑石四种材质，多为方印，少量为半圆印和长方形印。

铜印数量居多，多是私印，印文为姓名。1992 年发掘的凸鬼岭汽齿厂 M40 B 号墓出土 1 枚铜印（图 4-55），鼻钮，印文“公孙德印”，高 1.7 厘米，边长 1.7 厘米，重 6.5 克。黄泥岗 1 号墓出土 1 枚铜印（图 4-56），龟钮，印文“陈褒”，通高 1.5 厘米，边长 1.5 厘米，重 3.4 克。



图 4-55 鼻钮铜印（汽齿厂 M40B）



图 4-56 龟钮铜印（黄泥岗 M1）

银印仅 2 枚，半球形。1995 年发掘的北插江第二麻纺厂 30 号墓出土 1 枚（图 4-57），印文“赵（初）君印”，边长 1.4 厘米。

琥珀印多和其他珠饰品一起出土，中部有穿孔，应兼具印章和饰品功能，有方形、长方形和半球形。1992 年发掘的凸鬼岭汽齿厂 25 号墓出土 1 枚琥珀印（图 4-58），半球形，印文“陈夫印”。

官印一般不能用于随葬，故出现仿品。黄泥岗 1 号墓出土滑石印 1 枚（图 4-59），印文“徐闻令印”，长 2.3 厘米，宽 2.2 厘米，高 1.2 厘米。结合上述私印的印文“陈褒”，可知该墓主为东汉早期合浦郡徐闻县的县令，名字叫陈褒。



图 4-57 银印(第二麻纺厂 M30)



图 4-58 琥珀印(汽齿厂 M25)



图 4-59 滑石印(黄泥岗 M1)

水注 也称水滴、砚滴，是古代文人磨墨时用来装水、滴水的文具。注水于砚面供研墨之用的文具，有嘴的叫“水注”，无嘴的叫“水丞”。合浦县罐头厂 17 号墓出土 1 件（图 4-60），造型为绵羊圆雕，羊腹空心可盛水，做卧地状，头颈向后弯，口衔作注水的短流（已残），通宽 6 厘米，通长 9 厘米，通高 5.8 厘米，孔径 1.6 厘米。年代或晚至三国时期。



图 4-60 水注(罐头厂 M17)

（二）医疗器具与药物

至汉代，我国医药学的体系逐渐形成，《黄帝内经》《灵枢经》《神农本草经》《伤寒论》等几本经典的中医药著作已基本写定。汉墓中发现不少医疗器具，但一般出自大中型墓葬，如贵港罗泊湾 1 号墓出土用于针刺的银医针等。而在合浦汉墓发掘中，仅见杵臼和器物内残留的少量药材。



1. 风门岭 M26:124

2. 黄泥岗 M1

图 4-61 杵臼

杵臼 用于捣碎药物。仅出土 3 件，铜制，上腹直，下腹弧收，方足或喇叭形圈足。如风门岭 26 号墓出土的杵臼（图 4-61:1），口略敛，口径 8.5 厘米，高 11 厘米；杵为圆

柱形，下端磨圆，长 19.5 厘米，直径 1.4 厘米。黄泥岗 1 号墓也出土 1 件（图 4-61:2），高领，最大腹径处有单铺首衔环，耳际有一周凸棱，白口径 11.4 厘米，高 13 厘米。

石决明 中药材。在约成书于东汉末期（另一说为三国时期）的《名医别录》中就有记载，石决明为鲍科动物的贝壳，又名珍珠母等。加热煨至酥脆时取出放凉，碾碎入药，有平肝清热、明目去翳的功效。在九只岭 6 号墓出土的四耳罐中，装有 1.7 千克同类贝壳，单个长度为 2.4~3.5 厘米。

铁冬青 在堂排 1 号墓出土的铜盒内装有叶子和果核，叶还呈草绿色，经鉴定为铁冬青。铁冬青具有清热解毒、消肿止痛之功效，是现在常见清凉解渴饮料的主要原料。

薏苡仁 风门岭二炮厂 5 号墓出土有成堆的薏苡仁（图 4-62），无容器装盛，约 40 粒，已风化仅存外壳。薏苡仁有健胃、强筋骨、去风湿、消水肿、清肺热等功效，是一种药用价值较高的食品。



图 4-62 薏苡仁（二炮厂 M5:23）

七、饮食器与炊器

（一）饮食器

饮食器占合浦汉墓出土随葬器物的大多数，包括盛放食物的用具和酒器等，主要为陶器，其次为铜器，还有少量玉器和玻璃器。

鼎 本是炊具，商周时期为礼器，是统治阶级政治权利和等级的重要象征。周代贵族还有一套用鼎制度，《周礼》规定：“天子九鼎，诸侯七鼎，卿大夫五鼎，士三鼎或一鼎。”但至春秋、战国时期，随着礼乐制度的崩坏，用鼎制度也不再严格，其礼器作用减弱。西汉时期，仍可见铜鼎、盒、壶、钫或仿铜陶礼器的组合，但使用性质已发生变化，多作为食器。合浦汉墓出土的鼎有铜制和陶制，多带盖，腹部鼓，底部圆或平，腹下有三足，器口两侧有附耳。大体可分为以下三类。

第一类，敛口，蹄足，足部矮直。二炮厂 12 号墓出土的陶鼎（图 4-63:1），盖面呈半球形，中央有圆钮，外圈等布三圆钮衔环，折腹，腹部折出长方形附耳，口径 16.6 厘米，通高 21.7 厘米。

第二类，敛口，斜长足，足部外撇。风门岭 27 号墓出土 1 件铜鼎（图 4-63:2），带盖，盖面中央有环钮扣圆环，圜底近平，长方形附耳窄高，三足上下略粗，中部敛束，横断面近三角形，口径 10.8 厘米，通高 13.9 厘米。至东汉时期，足部略变矮，腹部整体变扁圆，略下坠（图 4-63:3）。

第三类，盘口，蹄足或斜直足。1978 年发掘的罐头厂 23 号墓出土 1 件铜鼎（图 4-63:4），口径 16 厘米，通高 17.3 厘米。



1. 二炮厂 M12:31 2. 风门岭 M27:17 3. 二炮厂 M8:47 4. 罐头厂 M23

图 4-63 鼎

在考古研究中，类似风门岭 27 号墓出土的敛口、立耳、垂腹、三高尖足外撇鼎，也称“越式鼎”，为越人地区特有，不同于二炮厂 12 号墓出土的整体呈椭球形、带蹄足的中原汉文化类型。

盒 与盛肉食的鼎相配，用于盛米饭等，也称为“盛”。从形状可划分为以下两类。

第一类，整体呈圆球形。铜盒普遍形体较大。盖面圆隆，子口合盖，圆腹，圈足，腹部多有一对铺首衔环。铜盒盖面、器身和圈足均镌刻纹饰。如盐堆 1 号墓出土的 1 件铜盒（图 4-64:1），盖顶平圆，中央为圆钮衔环，钮座刻柿蒂纹，器身上下镌刻花纹，口径 19 厘米，通高 17 厘米。仿铜器的陶盒形体较大，亦刻划精美纹饰。如寮尾 13B 号墓出土的 1 件（图 4-64:2），盖顶钮座周围等布三卧羊，盖身上部饰三角形刻划纹，下部饰羽纹，口径 26.4 厘米，通高 26.6 厘米。形体较小的陶盒多无纹饰，胎较薄，当为随葬明器。如寮尾 13B 号墓出土的 1 件（图 4-64:3），原髹朱漆，出土时多已剥落，口径 11.6 厘米，通高 11.3 厘米。



1. 盐堆 M1 2. 寮尾 M13B:22 3. 寮尾 M13B:15 4. 二炮厂 M12:32

图 4-64 盒

第二类，盖面隆起，顶部平圆，有凸起的捉手，仅见陶器。如二炮厂 12 号墓出土的 1 件（图 4-64:4），深弧腹，盖面有篦点纹，口径 24 厘米，足径 14 厘米，通高 20.4 厘米。

壶，多作为酒器。汉代酒风很盛，但都是发酵酒，酒精度比较低。河南洛阳烧沟汉墓出土的陶壶，有很大一部分用来盛粮食；河北满城汉墓出土的陶壶中则有动物骨骼，可见也可以用来盛食物。壶整体形状为束颈，溜肩，上腹有对称半环耳；圈足外撇，多分两节，上部多有对称穿孔。出土无盖的壶，原多有木盖，已朽。

西汉时期，部分大中型墓葬可见铜壶。如西汉中期风门岭 27 号墓出土的 1 件（图 4-65:1），壶口近直，粗短颈；腹部等饰宽带纹三组，肩两侧铺首衔环；带盖，盖面微隆，中央有圆钮扣环。口径 10.5 厘米，通高 29.6 厘米。至西汉晚期，壶的颈部收束明显，圈足略变高，呈喇叭形，分两节。如风门岭 26 号墓出土的 1 件（图 4-65:2），口径 16 厘米，足径 21.6 厘米。

陶壶可分盘口和子母口两类。如西汉晚期二炮厂 4 号墓出土的盘口壶（图 4-65:3），圆鼓腹，圈足外撇较明显；口沿外和颈部各饰一周弦纹，肩部饰一周宽带纹，腹部饰一组宽带纹；下腹流釉。口径 14.8 厘米，高 41.4 厘米。子母口陶壶，如二炮厂 12 号墓出土的 1 件（图 4-65:4）。



1. 风门岭 M27:45 2. 风门岭 M26:8 3. 盘口陶壶(二炮厂 M4:11) 4. 子母口陶壶(二炮厂 M12:33)

图 4-65 壶



1. 二炮厂 M20:4 2. 风门岭 M10:13 3. 风门岭 M26:126

图 4-66 提梁壶

提梁壶 器型、功用与铜壶一致，不同的是，其两侧有环套链索并穿过盖侧圆环，上为横形提梁，两端呈龙首衔环。一类为合浦常见，束颈，鼓腹，高圈足。西汉晚期，提梁壶腹部圆鼓。如二炮厂 20 号墓出土的 1 件（图 4-66:1），敞口，平唇；肩、腹部各饰一组宽带纹，肩部有两个铺首衔环，环套链索；口径 11 厘米，通高 25.9 厘米。至东汉晚期，提梁壶腹扁鼓。如风门岭 10 号墓出土的 1 件（图 4-66:2），高圈足，呈八角形；内有小半壶未打开的液体，应是酒；口径 12 厘米，通高 30.5 厘米。另一类整体呈立蛋形，长圆腹略坠，长颈，圈足较矮，来自中原。仅见风门岭 26 号墓出土 1 件（图 4-66:3），颈及腹部有三道宽带纹，饰圈点纹。口径 7.5 厘米，通高 28.5 厘米。

匏壶 均为陶器，器型仿照匏瓜的造型，小口，长颈，圈足，肩部有两个半圆形的耳。从形状来看应为盛水或盛酒的容器，口部可塞木塞。1987 年文昌塔 149 号墓出土 1 件（图 4-67），口径 2 厘米，高 22.4 厘米。

三足小壶 酒器。短直颈，子口合盖，扁圆腹，圜底，下附 3 个蹄足，肩部有两个对称立钮斜出，孔系活链，中与盖钮提链相连。如风门岭 26 号墓出土的 1 件（图 4-68），盖面平圆，刻三鹿，中有环钮；口沿外侧及颈腹部饰三角纹、斜格纹、羽状纹和弦纹。口径 4 厘米，腹径 9 厘米，通高 8.2 厘米。

扁壶 酒器。小口，束颈，扁身，方足外撇。如风门岭 26 号墓出土的 1 件（图 4-69），盖面平，中有环钮；颈部有两个立环钮，孔系活环，连接龙首提梁；器身篆刻花纹。口径 4.4 厘米，底长 7.1 厘米，通高 11.6 厘米。



图 4-67 匏壶（文昌塔 M149:22）



图 4-68 三足小壶（风门岭 M26:105）



图 4-69 扁壶（风门岭 M26:117）



图 4-70 盃（风门岭 M27:43）

盃 酒器。风门岭 27 号墓出土 1 件（图 4-70），盖面较平，盖与器口有枢轴扣接，可自由启合；腹扁圆，圜底，三足斜直较高；流作鸡头形，侧附方形直鬲；肩腹各有宽带纹一周。口径 7 厘米，腹径 13.4 厘米，通高 12.8 厘米。

钫 常和鼎、盒、壶一起出现，为中原常见的礼器组合。汉代多做容器，也可做酒器。如江苏徐州九里山 2 号墓出土的 1 件陶钫，盖上墨书“酒，上尊”^[2]。合浦汉墓出土钫数量较少，西汉晚期后不再有出土。钫的造型一般为敞口，平唇，鼓腹，方足外撇，横断面为正方形。如风门岭 27 号墓出土的 2 件铜钫（图 4-71:1），四坡形盖，中有环纽扣圆环，盖的下唇扣入器内，颈部对称两面有铺首，通高 32.6 厘米。晚期圈足变高，腹部鼓。如风门岭 23A 号墓出土的 1 件陶钫（图 4-71:2），上腹两侧有半环钮，与钮对应的足上有圆穿孔，口径 11.6 厘米，高 40 厘米。



1. 风门岭 M27:47



2. 风门岭 M23A:40

图 4-71 钫

提梁钫 4 件，均为铜质，大小相同。形制和钫一致，外侧有提梁，出自望牛岭 1 号墓。有盖，盖两侧有钮，两肩有兽面衔环，系活链龙首提梁，腹径 19.5 厘米，通高 38 厘米。

瓮 在合浦两汉时期的墓葬均有出土，数量较多。常和各类陶罐一起随葬，多用来盛粮食或食品。《急就篇》颜注概括：“瓮谓盛酒、浆、米、粟之瓮也。”广州汉墓出土的陶瓮内还发现有鸡骨、黍粒和梅核等，可见其用途广泛。合浦汉墓共发现约 140 件，表面多拍印方格纹和各类戳印纹，依形状大体可分为以下两类。

第一类，敛口，圆鼓腹。如双坟墩 2 号墩的 3 号墓出土的 1 件（图 4-72:1），口径 20.8 厘米，高 34 厘米。

第二类，敞口，部分有短颈。这类瓮数量居多，从内部制作痕迹可以看出是先用泥条盘筑，再经慢轮修整。西汉时期器型整体高大，如风门岭 26 号墓出土的 1 件（图 4-72:2），溜肩，腹部长圆，平底，肩部和腹部拍印方格纹，口径 28.8 厘米，高 51.6 厘米。汽齿厂 6A 号墓出土的 1 件（图 14-72:3），腹部圆鼓，器身饰方格纹加方形戳印，肩部饰一周弦纹，腹部饰一组弦纹，口径 23.5 厘米，高 35.8 厘米。东汉晚期瓮器型普遍矮小，腹部下

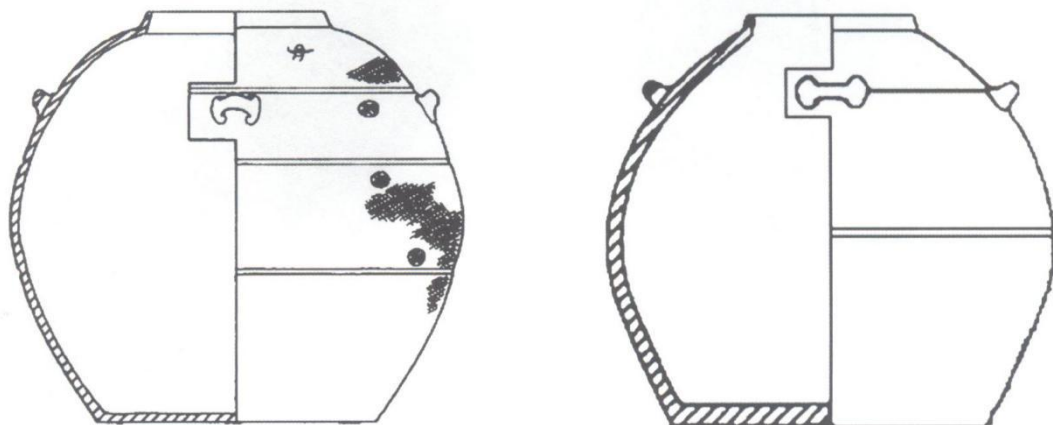
坠，如二炮厂5号墓出土的1件（图4-72:4），器身矮小，口大，饰方格纹加方形戳印，口径23.7厘米，高27.4厘米。



1. 双坟墩 D2M3:6 2. 风门岭 M26:3 3. 汽齿厂 M6A:25 4. 二炮厂 M5:7

图4-72 瓮

四系瓮 用途同瓮，仅发现5件。小口内敛，大平底，肩腹之间有4个横向半环耳。西汉晚期的文昌塔8号墓出土1件（图4-73:1），圆鼓腹，丰肩，器身饰方格纹底加圆形戳印，口径14.8厘米，高34.4厘米。东汉晚期的九只岭2号墓出土1件（图4-73:2），鼓腹，最大腹径略靠下，溜肩，口径16.5厘米，高40.2厘米。



1. 文昌塔 M8:31

2. 九只岭 M2:9

图4-73 四系瓮

罐 是合浦汉墓中最为常见的随葬器物，用来储置食品。广州汉墓出土的陶罐内可见梅子、龟足、笠藤壶、楔形斧蛤、鱼骨、橄榄、酸枣等。北魏阳承庆的《字统》中说，罐亦即取水器也。在一些汉代水井中，出土的罐多达数十个，也应为取水之用。罐多饰方格纹，另有少量饰水波纹、篦点纹、弦纹等。合浦汉墓出土约900件，大体分为以下六类。

第一类，器型较大，高领，敞口，溜肩，束颈，平底。如二炮厂6号墓出土的1件（图4-74:1），圆鼓腹，最大腹径居中，施青黄色釉，口径16.6厘米，高24.3厘米。

第二类，器身较高，腹部长圆，敞口，短颈，溜肩，平底。如西汉晚期的二炮厂12号墓出土的1件（图4-74:2），器身有方形戳印，口沿变形，口径15.9厘米，高19.8厘米。

第三类，器型矮小，口敞，溜肩，平底，器身表面多饰方格纹加戳印纹。如寮尾16

号墓出土的1件(图4-74:3),肩腹部饰方格纹底加方形戳印,口径14.4厘米,高14.2厘米。

第四类,多为软陶,烧制温度低,夹砂,应是专门的随葬明器,无实用功能;侈口,高沿外翻,束颈,平底;肩部多有一对随意捏制的小圆钮,应为装饰之用,或象征两耳。如西汉中期风门岭27号墓出土的1件(图4-74:4),通体拍印方格纹,间以弦纹,口径15.8厘米,高16.8厘米。

第五类,小口,大平底,多见于东汉时期。如寮尾16号墓出土的1件(图4-74:5),口径8厘米,高20厘米。

第六类,造型特殊,仅1件,二炮厂6号墓出土(图4-74:6)。敞口,圆唇,束颈,溜肩,球形腹,圜底;暗红色胎,夹细砂;颈部饰三周弦纹,肩部饰一组弦纹,弦纹下饰一组连续的三角纹:上腹等距分布4个纹饰,可见莲花、菊花等花瓣纹。口径12厘米,通高24.3厘米。



1. 二炮厂 M6:52

2. 二炮厂 M12:13

3. 寮尾 M16:1:

4. 风门岭 M27:28

5. 寮尾 M16:27

6. 二炮厂 M6:50

图4-74 罐

双系罐 肩部比同类陶罐多出一对半环耳,多有盖。用途和罐相似,比罐更密封或更方便手执。大致有以下两类:

第一类,有外撇的矮圈足。如风门岭26号墓出土的1件(图4-75:1),圆鼓腹,盖隆起,中有凹形立钮,口径3.4厘米,通高8.3厘米。东汉晚期的双系罐腹部扁圆,器型矮小。如寮尾16号墓出土的1件(图4-75:2),围足处有穿孔,口径7.2厘米,通高11.4

厘米。

第二类，平底，数量较多。如风门岭 24A 号墓出土的 1 件（图 4-75:3），口径 9 厘米，通高 15.9 厘米。



1. 风门岭 M26:79

2. 寮尾 M16:35

3. 风门岭 M24A:1

图 4-75 双系罐

四系罐 肩腹之间有 4 个横向的半环耳，便于提放。合浦两汉时期的墓葬均有出土，多带盖，盖面微隆，中央有凹形立钮。如西汉晚期的汽齿厂 2 号墓出土 1 件（图 4-76:1），敛口，溜肩，圆鼓腹，最大腹径居中，平底略内凹，器身饰方格纹，口径 8.2 厘米，通高 16.3 厘米。东汉时期的四系罐腹部扁圆或下坠。如寮尾 16 号墓出土的 1 件（图 4-76:2），口径 9.2 厘米，通高 18.2 厘米。



1. 汽齿厂 M2:2

2. 寮尾 M16:33

图 4-76 四系罐

联罐 依数量，有二联罐、三联罐、四联罐、五联罐和六联罐，以五联罐居多。由小罐相互联结，一般有盖。多见于西汉时期，是典型的越式器物。广州汉墓出土的联罐中残存植物叶子、李核等，可见是用来盛放果品的。

二联罐 由两个大小相同的罐相连。如 1996 年母猪岭 4 号墓出土的 1 件（图 4-77:1），扁圆腹，平底，口径 4 厘米，高 3.8 厘米。

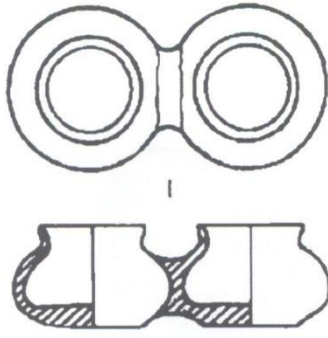
三联罐 仅 1987 年文昌塔 07 号墓出土 1 件（图 4-77:2），三罐呈“品”字形联结，各罐为敞口，圆唇，扁圆腹，底平，有圆盖，通高 6.4 厘米。

四联罐 带足或者平底。一类是由 4 只相同的罐方形相连。如 1987 年文昌塔 90 号墓出土的 1 件（图 4-77:3），每个罐肩处有一桥形横耳，底部有卷曲形短足 6 个，器身饰较密的弦纹，盖上有桥形钮，通高 8.2 厘米。另一类是由 3 只相同的“品”字形相连的罐及在其中间叠放 1 只小罐构成。如文昌塔 115 号墓出土的 1 件（图 4-77:4），有圆盖，盖顶

有桥形钮，通高 8.2 厘米。

五联罐 较为常见，由 4 只相同的罐方形相连，中间叠放 1 只小罐，有平底和带足两类。带足的五联罐如文昌塔 126 号墓出土的 1 件（图 4-77:5），底有扁形短足，盖上有桥形钮，盖面饰以弦纹和斜线篦纹，整体宽 19.6 厘米，通高 9.4 厘米。

六联罐 由 5 只相同的的罐相连、中间上附一小罐构成。仅在文昌塔 152 号墓出土 1 件（图 4-77:6），大罐为扁腹，直口，圆唇，平底，通高 6.4 厘米。



1. 二联罐（母猪岭 M4:6）



2. 三联罐（文昌塔 M07:29）



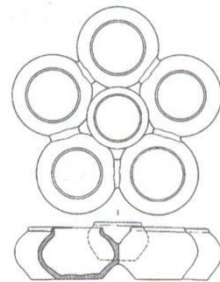
3. 四联罐（文昌塔 M90:11）



4. 四联罐（文昌塔 M115:5）



5. 五联罐（文昌塔 M126:32）



6. 六联罐（文昌塔 M152:7）

图 4-77 联罐

四耳展唇罐 用途应与陶罐相似，用于储置食品。整体敛口，展唇，溜肩，平底；肩腹间附 4 个对称半环耳，带盖。西汉晚期的四耳展唇罐腹部长圆，整体器型较高。至东汉晚期，器型变矮，腹部扁圆。如察尾 13A 号墓出土的 1 件（图 4-78），腹部扁折下坠，口径 16.2 厘米，通高 20.5 厘米。

双耳直身罐 整体短颈，斜肩，圆筒腹，平底；腹上部附两对称半环耳，耳际和腹部多饰弦纹。出自东汉时期的墓葬，如二炮厂 8 号墓出土的 1 件（图 4-79），折肩处旋刮一周

凸棱，耳际和下腹饰弦纹；盖面隆起，顶有半环耳。口径 10 厘米，通高 19.6 厘米。



图 4-78 四耳展唇罐（寮尾 M13A:3）



图 4-79 双耳直身罐（二炮厂 M8:7）

魁 汉代盛羹多用魁。《说文·斗部》记载：“魁，羹斗也。”望牛岭 1 号墓出土 2 件铜魁（图 4-80:1），器身圆形，器身篆刻三角形纹、回纹、菱形纹、羽毛纹，有龙首形把，高 4.4 厘米，口径 24.2 厘米。陶魁形制与铜魁相同，如寮尾 13B 号墓出土的 1 件（图 4-80:2），口径 18 厘米，通高 8.8 厘米。



1. 望牛岭 M1:76



2. 寮尾 M13B:44

图 4-80 魁

卮 是汉代常用的饮器。合浦汉墓出土有铜卮和陶卮。从器型来看大致分为两类：一类是整体较扁，小台足。如二炮厂 12 号墓出土的 1 件（图 4-81:1），环形把，把伸出一整，浅弧腹，上腹饰两周凸弦纹，纹间出把。腹径 7.8 厘米，残高 3.3 厘米。另一类呈圆筒形，矮乳足，在东汉时期常见。如九只岭 2 号墓出土的 1 件陶卮（图 4-81:2），直口，平唇内斜；带盖，盖顶平圆，中央有圆钮扣环，外圈斜直；上部出把，如方匝形，当中有一圆孔。口径 9 厘米，通高 10.5 厘米。



1. 二炮厂 M12:22

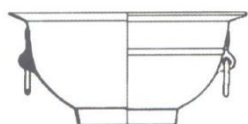


2. 九只岭 M2:7

图 4-81 卮

簋 商周时期就已出现铜簋，用来盛饭。在合浦汉墓中仍有出土，西汉中期的风门岭 27 号墓出土 1 件（图 4-82:1），深腹，圈足，腹上有凸棱一周及对称的铺首衔环，口径 16.8 厘米，高 7.8 厘米。陶簋在西汉晚期开始出现，器型为中原所未见，是岭南汉代新出现的

越式器。它的特点是器唇为高领，领上有排列整齐的镂孔。可能因岭南湿热，这些镂孔便于散热，以防食物变馊。东汉时期的陶簋整体广口，高唇，弧腹，圈足外撇。如寮尾 13B 号墓出土的 1 件（图 4-82:2），盖面圆隆，饰弦纹、双线刻划纹和倒三角形纹，盖顶有两个圆孔以系绳作钮，腹部刻划弦纹和倒三角形纹。口径 25.6 厘米，通高 19.4 厘米。



1. 铜簋（风门岭 M27:25）

2. 陶簋（寮尾 M13B:58）

图 4-82 簋

樽 汉代最主要的盛酒器。器身呈筒形，上有盖。合浦出土的樽有铜、陶、漆三种材质，主要为铜樽和陶樽，其中少量铜樽下有承盘。



1. 铜樽（盐堆 M1）



2. 铜樽（二炮厂 M30A:2）



3. 铜樽（二炮厂 M5:11）



4. 陶樽（二炮厂 M8:30）

图 4-83 樽

从盖面形制来看可分为两类：一类为圆锥形盖，仅见铜器如盐堆 1 号墓出土的 1 件（图 4-83:1），下有承盘；盖呈三重山形，顶部立一只展翅凤鸟，纹饰繁缛，主要为神兽纹；

器身两侧有铺首衔环，镌刻神兽纹、复线菱形纹和蕉叶纹；底部有三人形足。口径 23.5 厘米，高 34 厘米。另一类盖面微隆，盖顶平圆。西汉时期，铜樽整体瘦高。如二炮厂 30A 号墓出土的 1 件（图 4-83:2），盖面中央有圆钮扣环，钮外饰一周宽带纹；器身上下各饰一组宽带纹，底部有 3 个小蹄足。口径 14.2 厘米，通高 15.9 厘米。东汉时期，铜樽整体变矮。如二炮厂 5 号墓出土的 1 件（图 4-83:3），顶部平圆，柿蒂纹钮座，盖顶等布 3 只卧羊，羊头朝向盖中央；口沿外有一周细带纹，纹下附铺首衔环；腹中部和近底处各饰一周宽带纹，中部宽带上有一周凸棱，下部宽带处附三兽形足，为站立的辟邪，辟邪头向外，四足并排。口径 23.5 厘米，通高 22.3 厘米。陶樽也有发现。如二炮厂 8 号墓出土的 1 件（图 4-83:4），盖面中央有鼻钮，柿蒂纹钮座，座外槽间等布 3 只卧羊，口径 14.3 厘米，通高 19.3 厘米。

漆樽共 4 件，均出自望牛岭 1 号墓，已朽，仅存盖面上的鎏金孔雀饰、兽面衔环和熊形座足等铜构件。熊的肚脐嵌有珠子，造型生动。

三足盘 也称“承旋”，多有铜樽、耳杯置于其上；广口，宽沿外折，浅腹，平底，盘底有一圈突匝，三足等布其上，内圈有三条凸棱，一头与足相交，另一头则交会于盘底中心；盘内多镌刻繁缛的纹饰。多出土于西汉晚期和东汉早期墓葬。文昌塔 69 号墓出土 1 件（图 4-84:1），案面中心以四叶纹分隔四种兽图，外区有两棵树，间以神兽图案，其外有三角纹、弦纹、菱形纹等。二炮厂 30A 号墓出土 1 件，有樽置于铜盘上（图 4-84:2）。盘中心为小柿蒂纹，外圈有一大柿蒂纹，纹间有两龙两凤；其外为 3 组弦纹，间以菱形纹、锦纹、三角纹；口沿处饰弦纹和菱形纹。口径 28 厘米，通高 7.1 厘米（图 4-84:3）。



1. 文昌塔 M69:45



2. 二炮厂 M30A 铜三足盘和樽出土现场



3. 二炮厂 M30A:3

图 4-84 三足盘

鍮壶 温酒器。《玄应音义》卷一五引晋代《韵集》：“鍮，温器也，三足有柄。”西汉晚期的江苏盐城三羊墩 1 号墓的铜鍮出土时还放在铁炉上，可作其用途之证。束颈，溜肩，肩腹间出把，下有三足。铜鍮壶有两类：一类是无盖鍮壶。如风门岭 26 号墓出土的 1 件（图 4-85:1），肩腹饰一道凸弦纹，组外撇，把截面呈六边形，无孔，口径 7.5 厘米，高 15 厘米。另一类是带盖鍮壶，盖顶平圆，中央有圆钮扣环，外圈斜直，盖口缘处有枢轴贯连，

可活动启合。如寮尾 16 号墓出土的 1 件（图 4-85:2），把截面呈六面形，三足外撇明显，口径 9.4 厘米，通高 21.6 厘米。陶铫壶一般都有盖。如二炮厂 8 号墓出土的 1 件（图 4-85:3），颈、肩、腹各饰一组弦纹，把斜直，截面呈不规则七边形；盖面微隆，顶有半环钮，口径 10.2 厘米，通高 21.8 厘米。



1. 铜铫壶（风门岭 M26:101） 2. 铜铫壶（寮尾 M16:21） 3. 陶铫壶（二炮厂 M8:24）

图 4-85 铫壶

耳杯 又名“羽觞”，常置于案上，多用于饮酒，也做食器。整体广口，尖唇，平底，台足。合浦出土的耳杯有陶、铜、漆器三种材质，形制相似。如寮尾 13B 号墓出土的 36 件陶耳杯（图 4-86:1），翘耳，器内和耳多髹朱漆。汽齿厂 6A 号墓出土铜耳杯 13 件，锈蚀残损严重，无法提取。漆耳杯木胎已朽，多残存耳部的镶嵌铜耳，如盐堆 1 号墓出土的 10 对铜耳（图 4-86:2）。



1. 陶耳杯（寮尾 M13B）

2. 镶嵌铜耳（盐堆 M1）

图 4-86 耳杯

杯 有陶、铜和玻璃三种材质。

陶杯均出土于双坟墩土墩墓。双坟墩 2 号墩的 4 号墓出土 1 件（图 4-87:1），敛口，深弧腹，腹部饰栉齿纹，口径 8 厘米，高 6 厘米；3 号墓出土 1 件（图 4-87:2），敞口，斜直腹，平底，口径 6.8 厘米，高 5.4 厘米。

铜杯依外形可分为两类：一类是高足杯。如文昌塔 55 号墓出土的 1 件（图 4-87:3），敞口，弧腹下收，圜底，底下为有柄，覆盆形圈足；腹中部有三道凸棱及一组连弧纹带，下腹饰有莲瓣纹，高 12.6 厘米。另一类是平底杯或圜底杯。如九只岭 5 号墓出土的 1 件

(图 4-87:4), 侈口, 鼓腹, 器腹中部有突弦纹一周, 器身的口沿及腰部饰弦纹, 口径 7 厘米, 高 5 厘米。

玻璃杯 4 件, 如红岭头 34 号墓出土的 1 件 (图 4-87:5), 口微敛, 圆唇, 深腹, 小平底略内凹; 深蓝色, 半透明, 内壁较直; 腹部饰一匝三周凸弦纹。口径 9.3 厘米, 高 6.6 厘米。

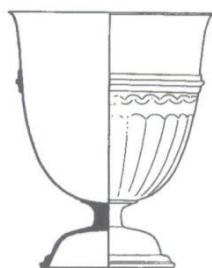
提筒 提筒为岭南特有的器物。广州东汉早期 4013 号墓出土 1 件, 其盖内墨书“藏酒十石, 令兴寿至三万岁”。合浦风门岭 10 号墓出土 2 件, 盖上分别有铭文“小豆□□”和“□米千石”。九只岭 6A 号墓出土 1 件, 盖面隶书“清米万石”。可见, 汉代提筒可盛酒和粮食作物。



1. 陶杯 (双坟墩 D2M4:1)



2. 陶杯 (双坟墩 D2M3:5)



3. 铜杯 (文昌塔 M55:7)



4. 铜杯 (九只岭 M5:51)



5. 玻璃杯 (红岭头 M34)

图 4-87 杯



1. 汽齿厂 M9:24



2. 寮尾 M16:30



3. 廉乳厂 M9:抚 3

图 4-88 提筒

合浦出土的提筒均为陶器, 器型整体呈圆筒形, 上腹有对称的半环耳, 带盖, 顶部有“凹”字形立钮, 外饰多重弦纹, 间以篦点纹。西汉时期, 器身瘦高, 体型大, 多为平底, 部分耳下近底处均压出半圆形凹穴, 以扣绳带之用; 少量为矮圈足, 圈足与耳相对处有穿

孔。如汽齿厂9号墓出土的1件(图4-88:1),口径23.7厘米,通高44.3厘米。又如望牛岭1号墓出土的1件,器内朱书隶体“九真府”(九真郡位于今越南清化、义安、河静三省一带)三字。东汉时期,器身变矮,腹部略收束。如寮尾16号墓出土的1件(图4-88:2),口径18厘米,通高28.4厘米。又如廉乳厂9号墓出土的1件(图4-88:3),盖顶平圆凸起,中央有圆钮衔环,外圈斜直饰羽纹,器身饰弦纹和复线菱格纹,口径14.3厘米,通高19.1厘米。

甗 陶制,用来盛酒或水等,均出土于西汉时期墓葬。一类为薄胎,丰肩,形体较小。如双坟墩2号墩的2号墓出土的1件(图4-89:1),扁圆腹,平底略内凹,肩部贴附筒瓦式的双贯耳,通体饰细布纹,口径7.6厘米,高8.1厘米。另一类胎较厚,溜肩,上腹扁圆,下腹斜收,多饰弦纹和水波纹、篦点纹组合。如文昌塔170号墓出土的1件(图4-89:2),直口,方唇,平底,肩部两侧有桥形耳,肩部、腹部饰弦纹、水波纹和篦点纹,口径10.6厘米,高14.6厘米。



1. 双坟墩 D2M2:1

2. 文昌塔 M170:1

图 4-89 陶甗

三足罐 均为陶制,出土于西汉时期墓葬。形体扁小,敛口,大多数三足罐肩两侧有桥形耳,底附有三矮扁足;腹饰较密的弦纹或弦纹和水波纹、折线纹组合;部分带盖,盖有桥形钮,盖面饰弦纹、篦点纹。文昌塔195号墓出土1件(图4-90:1),全身饰弦纹,口径6.7厘米,高10厘米。文昌塔190号墓出土1件(图4-90:2),带盖,盖顶有鸟形钮,口径8厘米,通高13厘米。



1. 文昌塔 M195:5

2. 文昌塔 M190:8

图 4-90 陶三足罐

三足盒 出土于西汉时期墓葬,器身扁平,形体较小,子口合盖,浅腹,平底附三足。文昌塔126号墓出土1件(图4-91),有圆盖,盖顶有圆形钮,盖面饰弦纹和篦点纹,器身饰弦纹、水波纹,口径15.2厘米,通高10.4厘米。

格盒 仅在风门岭 26 号墓出土 1 件（图 4-92），子口，腹壁斜收成平底，三蹄足；内分五格，中为圆形，外圈等分为四格；口沿外有 2 个对称竖钮，半圆形，穿孔；腹饰菱形纹和羽状纹，并间以两周双线弦纹；盒内有灰黑色的果核；口径 12.2 厘米，高 8.5 厘米。



图 4-91 陶三足盒（文昌塔 M126:31）

图 4-92 铜格盒（风门岭 M26:21）

碗 有陶、铜、银、玉和玻璃五种材质，多敞口，深腹，小台足或者平底。寮尾 13A 号墓出土 1 件（图 4-93:1），陶碗，小台足，灰白胎，口径 10.8 厘米，底径 5.8 厘米，高 5.8 厘米。玉碗仅在风门岭 26 号墓出土 1 件（图 4-93:2），黄褐色，局部灰白色，圆润光滑，直口，浅矮圈足，口沿外侧旋刮凹槽一道，口径 10 厘米，高 5.2 厘米，足径 5.8 厘米。二炮厂 5 号墓出土 1 件平底铜碗（图 4-93:3），微圆唇，上腹饰弦纹，内底饰同心圆圈纹，口径 14.5 厘米，底径 4.6 厘米，高 6.3 厘米。



1. 陶碗（寮尾 M13A:9） 2. 玉碗（风门岭 M26:60） 3. 铜碗（二炮厂 M5:13）

图 4-93 碗

钵 用来盛放食物，口敛，丰肩，上腹鼓，下腹斜直，平底。1978 年发掘的罐头厂 23 号墓出土 1 件（图 4-94:1），口径 23 厘米，底径 14.5 厘米，高 8.7 厘米。1978 年发掘的机械厂 1 号墓出土 1 件（图 4-94:2），口径 23.5 厘米，底径 17 厘米，高 8.5 厘米。



1. 罐头厂 M23

2. 机械厂 M1

图 4-97 陶钵

勺 放樽中酌酒用，有陶制和铜制。母猪岭 4 号墓出土 2 件陶勺，头呈椭圆形，柄端用手捏成龙首形状，龙首往后卷曲，长 15 厘米。西汉早期勺为圆柄，柄中空，宽勺面。如文昌塔 43 号墓出土的 1 件（图 4-95:1），勺内饰柿蒂纹，柄长 7 厘米，勺最宽处约 9.4 厘米。西汉中晚期开始勺把长，勺面椭圆。如风门岭 26 号墓出土的 1 件（图 4-95:2），柄

截面为半圆形，柄端附环钮，长 14.1 厘米。



1. 文昌塔 M43:8

2. 风门岭 M26:130

图 4-95 勺

案 汉人采用分食制，酒、食都放案上，富有之家用铜案或漆案。风门岭 26 号墓出土 1 件铜案，残缺不全，可见底有三条横贯的片形支脚，完整的一侧饰连续的组合雷纹。而汉墓中常见的陶案，多属明器。如县罐头厂 2 号墓出土陶案 1 件（图 4-96），长 60.6 厘米，宽 41.8 厘米，高 17.5 厘米。



图 4-96 陶案（罐头厂 M2）

（二）炊器

合浦汉墓出土所见的炊器有锅、甗、釜、甑，炊具可见灶的模型。

釜 形体较大，铜制，整体盘口，束颈，溜肩，深腹，带两耳。西汉中期的釜腹部网鼓，如风门岭 27 号墓出土的 1 件（图 4-97:1），圜底，最大径处附两环耳，口径 11.4 厘米，腹径 12.4 厘米，高 11 厘米。西汉晚期的釜腹部变扁圆，如风门岭 26 号墓出土的 1 件（图 4-97:2），平底，上腹有一周凸棱，两侧附绞索形耳，口径 21 厘米，高 17.6 厘米。



1. 风门岭 M27:22

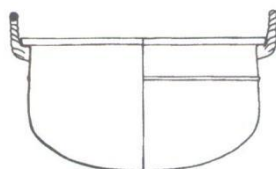
2. 风门岭 M26:96

图 4-97 釜

锅 铜制，盘口，腹部直或者微弧形，底部平或圆底。如风门岭 26 号墓出土的 1 件(图 4-98:1)，平底，口沿下出两环形附耳，口径 22 厘米，通高 13.8 厘米。风门岭 23B 号墓出土的 1 件(图 4-98:2)，深腹，圆底，口沿外附两绞索状立耳，口径 30.4 厘米，通高 19.6 厘米。



1. 风门岭 M26:95



2. 风门岭 M23B:65

图 4-98 锅

甗 用来蒸食物。广口，上腹部直，下腹收成直圈足，底部横条镂空 4 组。如风门岭 26 号墓出土的 1 件，上腹饰有两周宽带纹，纹间有铺首衔环，口径 22.4 厘米，足径 10.8 厘米，高 14.4 厘米。

甗 又称“釜甗”，甗在上，釜在下，套合在一起。如风门岭 27 号墓出土的 1 件(图 4-99)，甗为广口，深腹，圈足，腹部附对称的铺首衔环，底横直镂空作条状几何图案；釜肩部有铺首衔环，平底；甗口径 16.8 厘米，釜腹径 12.7 厘米，通高 17.6 厘米。



图 4-99 甗 (风门岭 M27:24)

灶 为汉代主要的炊具。西汉中期以后，灶作为随葬明器十分流行。合浦汉墓出土的灶多为陶制，少量为铜制和铅锡合金制。灶整体呈长方形或梯形，灶面有灶眼，可放置釜和甗，前有灶门，后有烟突。

陶灶在合浦汉墓中始见于西汉中期。如风门岭 27 号墓出土的 1 件(图 4-100:1)，形制简单，有地台伸出，灶门上窄下宽，后端有圆柱形烟突，灶面 3 个灶眼，通长 40.8 厘米，通高 14.4 厘米。西汉晚期起，灶体较高，烟突多为龙首形，部分有地台。如寮尾 13B 号墓出土的 1 件(图 4-100:2)，灶体略呈梯形，灶面开 3 个灶眼，各置一釜，中间釜上有甗，灶眼两侧刻划菱格纹，通长 33.4 厘米，前宽 14 厘米，通高 19.6 厘米。

铜灶 5 件。如文昌塔 69 号墓出土的铜灶(图 4-100:3)，有 2 个灶眼，上有两釜一甗，

通长 39.9 厘米，宽 24.7 厘米，通高 14.8 厘米。又如望牛岭 1 号墓出土的铜灶(图 4-100:4)，龙首形烟突，有 3 个灶眼，置两釜一甑，通长 72 厘米，灶面宽 23 厘米，下宽 27 厘米，通高 18 厘米。另在汽齿厂 6A 号墓发现 1 件铅锡合金灶，灶体呈长方形，上有 2 个灶眼，前置一铜釜，后置铜制釜甑，通长 40 厘米，宽 24 厘米。



图 4-100 灶

八、日用杂品与娱乐器

主要为饮食器以外的一些日常用品，如灯、熏炉、熨斗、剪、烛台等，以及娱乐活动用的长颈壶和扁钟、钹等乐器。

(一) 日用杂品

灯 有豆形灯、俑座灯、行灯、动物形灯、多枝灯等，多为陶制和铜制，少量为铁制。

豆形灯 形似古代盛食器皿“豆”而得名，由灯盘、把和座足三部分组成，盘内有支钉，用于固定灯芯。二炮厂 8 号墓出土的陶灯(图 4-101:1)，口径 9.8 厘米，底径 14 厘米，高 16 厘米。二炮厂 20 号墓出土 1 件铜灯(图 4-101:2)，灯盘内熏成黑色，竹节形把，喇叭形圈足，灯盘径 13 厘米，足径 16.4 厘米，高 32.7 厘米。



1. 二炮厂 M8:36



2. 二炮厂 M20:2

图 4-101 豆形灯

俑座灯 有人俑座灯和动物俑座灯。寮尾 13B 号墓出土 1 件（图 4-102:1），底座为男俑，发髻于前额，头部缠巾，深目鼻高，尖下巴，络腮胡须；头仰视灯盘，左手举托灯盘，屈膝而坐，右手摆至右脚后，跣足；灯盘敞口，直腹，下部折收与男俑左手相连，盘内支钉缺失，见支钉洞，灯盘径 10.6 厘米，通高 20 厘米。动物俑座灯出土于 1999 年发掘的凸鬼岭 3 号墓（图 4-102:2），底座为熊，后腿前踞，前腿在后腿内侧触地，口半张，头上方有弧形檐；身体前部刻有毛发，背起灯柱，上承灯盘；灯盘上部直，饰一周刻划纹和戳印涡点纹，下部弧收，灯盘径 10.2 厘米，通高 26.2 厘米。



1. 人俑座灯（寮尾 M13B:12）



2. 熊座灯（凸鬼岭 M3:18）

图 4-102 俑座灯



1. 风门岭 M23B:11-2



2. 二炮厂 M30A:1

图 4-103 行灯

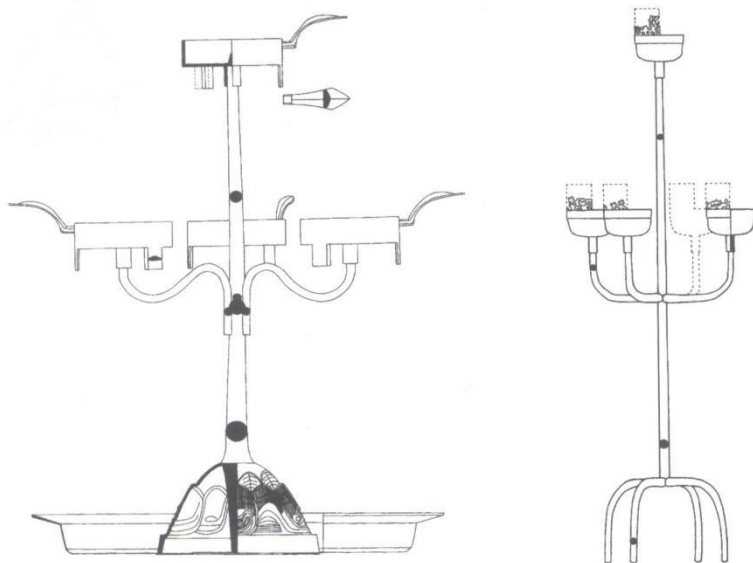
行灯 行走时可持来照明，多为铜制，少量为铁制。一侧带把，浅圆盘，盘中心有支钉，底部多有三足。风门岭 23B 号墓出土 1 件（图 4-103:1），三足内收，扁条形把，盘径 18.4 厘米，足高 12 厘米，通高 22.4 厘米。二炮厂 30A 号墓出土 1 件（图 4-103:2），龙首形把，有 3 个矮蹄足，灯盘径 12.7 厘米，通高 13.3 厘米。

风灯 属动物形灯，也有学者称之为“雁灯”，大小形状相同。望牛岭 1 号墓出土 2 件（图 4-104）。背有一圆孔，放置灯盘，凤颈向后弯转，嘴衔喇叭形灯罩；颈部由套管衔接，可自由转动和拆装，调节灯光；凤尾下垂及地，与站立的双足保持器身平衡；器身通体细刻羽毛。高 33 厘米，长 42 厘米。烟灰通过罩、颈部到达腹腔，经水过滤后排出，达到净化空气的目的。



图 4-104 风灯（望牛岭 M1:35）

多枝灯 有四枝灯和五枝灯。如风门岭 26 号墓出土的四枝灯（图 4-105:1），下部承盘及座足似熏炉，上出圆柱形枝干，枝干中开三枝外承三盘，顶一盘，为行灯状；柳叶把，扁足，下有套管与枝头套合，通高 30.8 厘米。如风门岭 27 号墓出土的五枝灯（图 4-105:2），四脚支架承托圆柱形枝干，中部分出的四枝与顶部各托一灯盏；灯盏圆形，下部封闭，上部镂空成圆形、方形、桃叶形等状，可用以遮光挡风，亦可做装饰。通高约 46.8 厘米。



1. 四枝灯（风门岭 M26:38）

2. 五枝灯（风门岭 M27:9）

图 4-105 多枝灯

温壶 是一种注入温水作取暖用的器具。合浦汉墓共出土 5 件。全器圆形略扁，有短流，密封无盖。如精神病院 3 号墓出土的温壶（图 4-106），顶中央呈乳状突起，近顶处有 2 个半环耳，圈足处有孔与耳对应，腹径 15.2 厘米，通高 13.3 厘米。



图 4-106 温壶（精神病院 M3:5）

剪 绞股形。1984 年发掘的凸鬼岭 201B 号墓、1996 年发掘的母猪岭 5 号墓和 1996 年发掘的母猪岭 6 号墓等都有出土。

熨斗 风门岭 26 号墓出土 1 件（图 4-107），广口，宽缘，深腹，平底；口沿下出把手，斜直，中空，截面梯形。口径 20 厘米，把手长 13 厘米，通高 8.4 厘米。

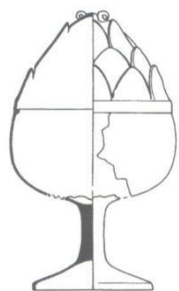
镇 避免席角起卷而置于四隅，有铜制和石制两种，常做成动物状，完整的一套为 4 枚。望牛岭 1 号墓出土 1 套（图 4-108），平底圆座，上部镂空，中间有一山峰耸立，周围三兽环立，昂首张口，通身细刻须毛，状颇凶猛，高 5.3 厘米，底径 7.2 厘米。



图 4-107 熨斗（风门岭 M26:102）



图 4-108 镇（望牛岭 M1:11）



1. 汽齿厂 M6A:44



2. 盐堆 M1

图 4-109 熏炉

熏炉 燃香之器，有铜制和陶制。一类由炉身和座足两部分组成。如汽齿厂 6A 号墓出土的 1 件（图 4-109:1），盖圆锥形，上饰突起的云纹，腹部有一周凸棱，口径约 10 厘米，

足径8厘米，残高18.6厘米。另一类数量较多，下部带承盘。如西汉晚期盐堆1号墓出土的1件(图4-109:2)，承盘中央有小孔与炉底座相铆接，圆锥形盖饰博山草叶纹及云纹，炉身饰网纹、羽纹和倒三角纹，盖顶与炉口之间有活链相连。

烛台 1977年发掘的县罐头厂10号墓出土(图4-110)。器物分两截，上截较长，大体呈方柱形，向下略增大，正面及左右两面均有凹槽，正面等距置圆环2个，以便插入蜡烛，下承托，下截为一个短圆柱把，两侧有圆孔，应是方便穿插之用，宽5.5厘米，通高27.7厘米。东汉晚期以前，蜡烛是融化后作为油膏使用，至东汉晚期，两广汉墓最先出现烛台，说明长柱形的蜡烛已进入照明用品的行列。



图4-110 烛台(罐头厂M10)

套盒 用来盛放物品。1984年发掘的平田1号墓出土1件(图4-111)，整体呈圆筒形，平底，上下套合；上层盖面呈三层阶梯状，中间饰柿蒂纹，外圈刻划菱形纹，下部近底处有对称的凹窝，以便提取。通高6.5厘米，底径8.3厘米。



图4-111 套盒(平田M1)

(二) 娱乐用具

长颈壶 有铜制和陶制。汉代饮酒时有投壶的活动，在湖南永州西汉墓出土的长颈壶中发现有竹矢，可以作为其用途的实证。铜壶多出土于西汉晚期墓和东汉早期墓，器身多镌刻三角纹、菱格纹、倒三角纹、羽纹等精美的纹饰。陶壶多发现于东汉时期的墓中，腹部较扁圆。合浦出土的长颈壶小口，长颈，扁圆腹，圈足。如九只岭6A号墓出土的铜长颈壶(图4-112:1)，口径5.2厘米，高26厘米，壶内放置9根长约19.5厘米的竹矢(原报告为竹算筹)。陶长颈壶纹饰较铜壶简化，多素面。如寮尾13B号墓出土的1件(图4-112:2)，颈部等饰四周弦纹，肩腹部各饰一组弦纹，间以倒三角纹和羽纹，口径5.4厘米。

米，高 25.4 厘米。



1. 九只岭 M6A:58 2. 寮尾 M13B:73

图 4-112 长颈壶

扁钟 仅在文昌塔 154 号墓出土 1 件（图 4-113），长方形短柄，中空，平肩，钟壁微弧，口呈凹弧形，通高 10.8 厘米。



图 4-113 铜扁钟（文昌塔 M154:9）

九、其他丧葬明器

除上述提到的建筑模型、动物模型等明器外，还有一些专门用于随葬的器物。

（一）泥质明器

璧 风门岭 27 号墓出土。出土时对折为两半，大概放置于棺内头部位置。黄白色，制作粗糙，厚薄不均，烧制火候低，或似未经烧制，表皮剥落；璧径约为 13 厘米，孔径约为 3 厘米，厚 0.3 厘米。

钱币 堂排 2B 号墓出土，400 多枚，原或置于陶瓮内，一面印“五铢”两字，反文；另一面平，较粗糙。

砚 堂排 2B 号墓出土，已残，形制不明。

雨 堂排 2B 号墓出土，共 10 多件，仿铁钁，但无釜口。

斧 堂排 2B 号墓出土，共 6 件，上端有 3 道凸棱，无釜口。

(二) 铜质模型

池塘 1件，风门岭 26 号墓出土（图 4-114）。近正方形，开口宽，往下略收分；后挡板上上方有两个圆形排水口，其中一个有榫头堵塞；池中有凤鸟 4 只、鹅 6 只、鱼 1 条、青蛙 2 只，动物下方多有榫头插到底板的镂孔上；四挡板外侧有篆刻花纹，有龙、兽、人、龟、鱼和水草。长 54.8 厘米，宽 52.4 厘米，高 7.6 厘米。

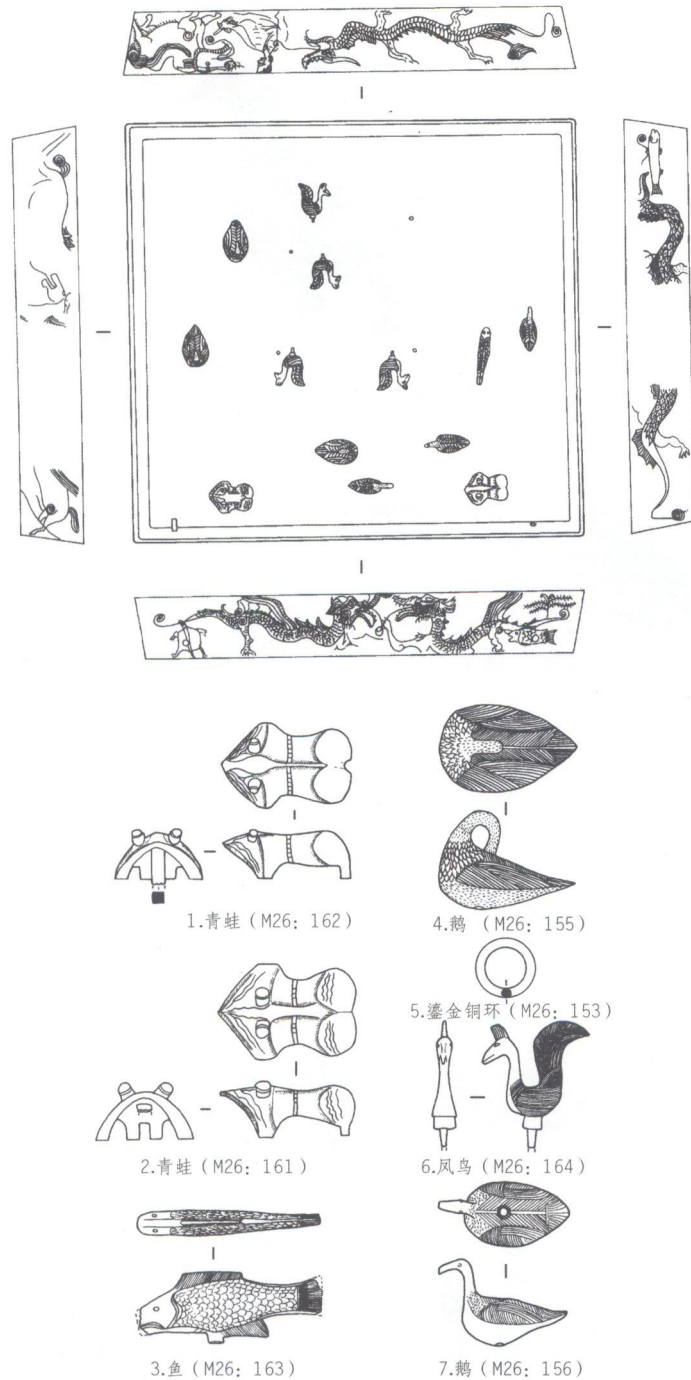


图 4-114 铜池塘模型（风门岭 M26: 7-2、7-3）

鸟 2 件，风门岭 26 号墓出土。胎质较薄，内填泥模；状似鸽子，尖嘴，有冠，尾上

翘，通体镌刻羽毛；疑为雌雄一对，表现不尽相同，一件尾部呈方形，右爪爪尖弯曲，做抓地状，另一件尾部弧形较长（图 4-115）：通长 18.3 厘米，通高 13.2 厘米。



图 4-115 铜鸟（风门岭 M26:85）

（三）玉石器

主要为专门用于随葬的玉器和滑石器。

葬玉 主要为眼瑱、耳塞、鼻塞、肛门塞、玉握和琰。古人相信用玉塞住七窍可使尸骨不腐烂，得以保持长久。风门岭 10 号墓出土 1 套完整的葬玉，包括眼瑱、耳塞、鼻塞、琰、玉握和肛门塞。眼瑱呈扁平榄形，底平，表面微隆，中间有一折棱，两端各有一个穿孔（图 4-116:1）；耳塞、鼻塞和肛门塞呈六面棱形，一头大，一头小（图 4-116:2）；玉握握于手中，猪形，卧式（图 4-116:3）；琰置于死者口中，蝉形，薄片，长 5.2 厘米，最宽 3.2 厘米（图 4-116:4）。

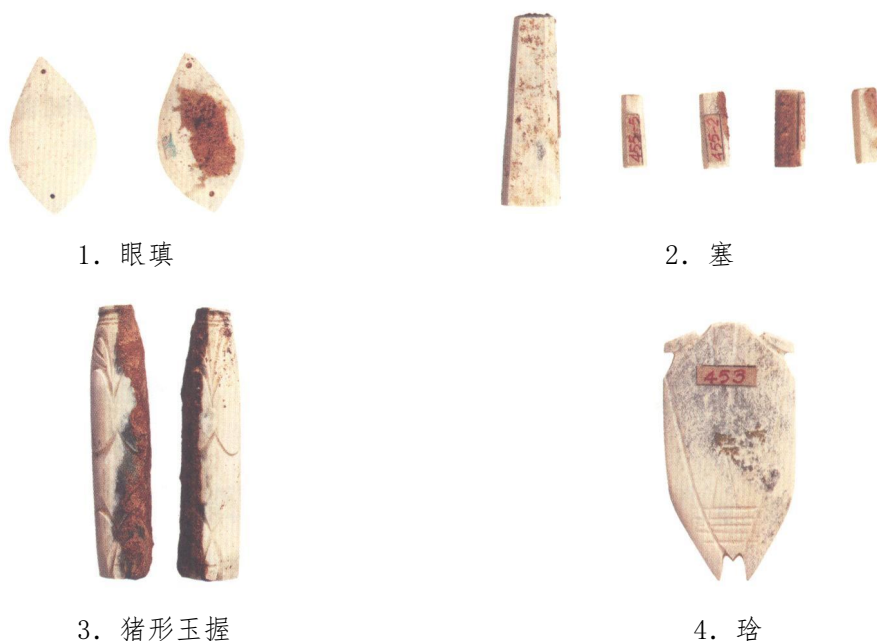


图 4-116 葬玉（风门岭 M10）

石铲 文昌塔 7 号墓出土（图 4-117），通体磨制，短柄，双肩，微束腰，弧刃，高 11.2 厘米，宽 8 厘米，厚 1.2 厘米。

滑石器 为专门的随葬明器，形制仿同类铜器、陶器和玉器，西汉晚期最盛，稍后迅速衰减。合浦风门岭 23 号墓出土的滑石器数目巨大，种类繁多，该墓是目前广西发现滑石器最多的汉墓，共出土 112 件，约占出土遗物的一半（图 4-118）。种类有鼎、壶、提筒、钹、罐、樽、井、仓、灶、屋、锅、釜、甑、盘、灯、杯、暖炉、杵、臼、案、几等 20 多种（图 4-119）。其他墓葬还出土璧、印章、人俑等。滑石矿主要分布于广西北部 and 湖南，合浦当地不产滑石。滑石器的大量出土，说明当时合浦与内陆的交通、交流顺畅。

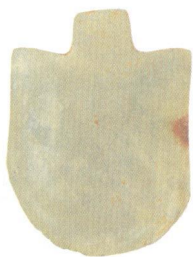


图 4-117 石铲（文昌塔 M7:4）



图 4-118 滑石器出土现场（风门岭 M23B）



1. 鼎 (风门岭 M23A:103)



2. 壶 (风门岭 M23B:81)



3. 提筒 (风门岭 M23A:47)



4. 铲 (风门岭 M23A:78)



5. 井 (风门岭 M23A:100)



6. 仓 (风门岭 M23B:80)



7. 灶 (风门岭 M23B:47)



8. 灯 (风门岭 M23B:43)



9. 杯 (风门岭 M23A:82)

图 4-119 滑石器 (风门岭 M23)

(四) 其他

铜饼 风门岭 23B 号墓出土 10 件 (图 4-120), 应是仿金饼铸造, 呈灰白色, 背隆圆, 有小乳钉, 底面有方形或不规则的呈凹入状的铸印, 其中 1 个铜饼的直径为 4.3 厘米、高 1.4 厘米。



图 4-120 铜饼 (风门岭 M23B)

棺槨构件 主要为铺首和棺钉。

铺首 铜制，原是门上一对构件，墓葬中为槨室大门所用。兽面纹，眼眶周围有鱼鳞纹，环形鼻，衔活环，圆环由两半合。背面有扁钉。如 1988 年发掘的红岭头 2 号墓出土 1 对(图 4-121:1)，通高 25.5 厘米，宽 12.5 厘米。等级高的墓葬，铺首一般较大，如风门岭 26 号墓出土的铜铺首通高 40 厘米，宽 22 厘米(图 4-121:2)。

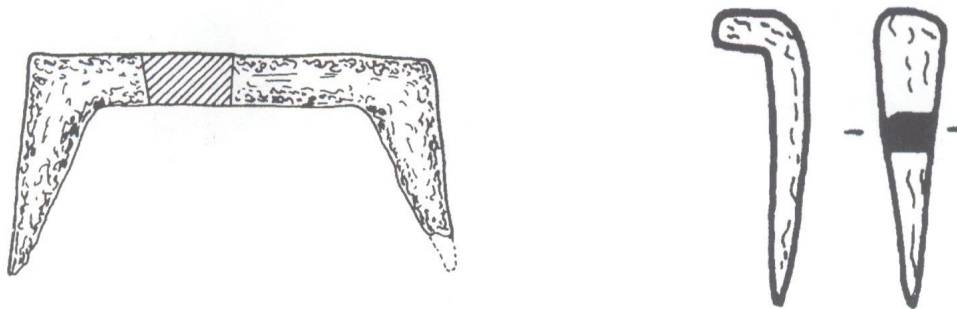


1. 红岭头 M2

2. 风门岭 M26

图 4-121 铜铺首

棺钉 铁制，呈长条形或曲尺形，横截面呈圆形，上粗下细，下端收尖。风门岭 23B 号墓出土类似现在建筑用的扒钉(图 4-122:1)，两端尖头把木构件固定在一起，上宽 6 厘米，下宽 6.6 米，高 3 厘米。风门岭 26 号墓出土 1 件(图 4-122:2)，呈曲尺形，长 2.5 厘米。



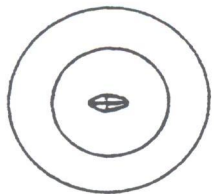
1. 风门岭 M23B:18

2. 风门岭 M26:55-1

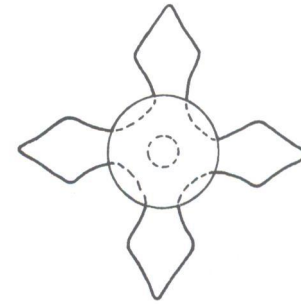
图 4-122 棺钉

泡钉 棺槨上装饰用，呈圆帽形，部分有窄沿。如风门岭 26 号墓出土的带窄沿泡钉(图 4-123:1)，高 1.9 厘米，泡钉底径 1.6 厘米。部分泡钉分两部分，底部为扁平四叶形垫片，上以圆形泡钉固定，风门岭 26 号墓亦有出土(图 4-123:2)，通体鎏金，最宽处 6.2 厘米。

仅供阅读 请勿侵权



1. 风门岭 M26:50



2. 风门岭 M26:66

图 4-123 泡钉

[1] 孙机：《汉代物质文化资料图说》，文物出版社，1991，第 135 页。

[2] 徐州博物馆：《江苏徐州市九里山二号汉墓》，《考古》2004 年第 9 期。