

第四章 出土器物研究（上）

第二节 铜器

依使用性质可分为饮食器、酒器、生活用具、兵器、模型明器等。

一、饮食器

数量较多，种类有鼎、盆、杯、钵、簋、甗、碗、方匜、卮、盆、格盆、盘等。鼎 23 件。依足部形制，分三型。A 型：5 件。三蹄足矮直，与中原式鼎形制相近。子口斂。望牛岭 M1、1984 凸鬼岭 M202B、文昌塔 M5 和汽齿厂 M9 出土。标本文昌塔 M5:19，带盖，盖面隆起，以一周凸棱为界，中部平圆，中央为柿蒂纹纽座，圆纽。子口合盖，扁圆腹，腹壁较直，圜底，底部有烟炆。长方形附耳窄高，略外撇。口径 15.6、通高 15.8 厘米^[1]（图 4-15:1）。

B 型：17 件。三斜足瘦长。子口斂，腹部附方耳或上圆下方。依底部形制可分二亚型，下依腹部形制分式。

Ba 型：8 件。圜底。

I 式：3 件。扁圆腹，腹壁较直。出自风门岭 M27 和汽齿厂 M9。标本风门岭 M27:17，带盖，盖面隆起，以一周凸棱为界，中部平圆，中央有环纽扣圆环。三足上下略粗，中部斂束，横断面近三角形。上腹有一道凸棱，长方形附耳窄高。口径 10.8、通高 13.9 厘米^[2]（图 4-15:2）。

II 式：3 件。腹部较浅。风门岭 M23A 和 M23B 出土。标本 M23B:5，带盖，盖面较平，以凸棱分两圈，外圈等布三乳钉，内圈作柿蒂纹，中有环纽扣圆环。三蹄足较高，两附耳上圆下方，耳际有一周凸棱。口径 23.6、腹径 24、通高 24.4 厘米^[3]（图 4-15:3）。

III 式：2 件。扁圆腹，弧收较明显，足部外撇明显。出自二炮厂 M5 和九只岭 M5。标本九只岭 M5:52，带盖，盖中央为环钮。腹中部有一周突棱，附耳上圆下方。口径 15.6、腹径 16.3、高 17.5 厘米^[4]（图 4-15:4）。

Bb 型：9 件。平底。

I 式：5 件。圆腹较浅。1999 凸鬼岭 M11 和风门岭 M26 有出土。标本风门岭 M26:104，盖面隆起，以一周凸棱为界，内圈平圆，中央有圆纽扣环。腹中部有凸棱一周，棱处折出附耳，附耳上环下方。三足往内弯直，横断面如三角形。口径 21.6、腹径 23.6、通高 22.6 厘米^[5]（图 4-15:5）。

II 式：4 件。扁圆腹，斜足较高外撇明显。1996 母猪岭 M4、寮尾 M13A、风门岭 M10 和二炮厂 M6 出土。标本寮尾 M13A:7，附耳上环下方，足横断面呈三角形。盖面较平，中心有圆纽扣环，外有一周凸棱，棱间等布三半环形钮，钮上有突出乳钉。腹中部有一周凸棱。口径 24.8、腹径 26.6、通高 28.9 厘米^[6]（图 4-15:6）。

C型：1件。敞口。三高足略外撇，截面呈三角形。1996母猪岭 M5:14，浅弧腹，圜底。长方形附耳。口径19.6、高15.4厘米^[7]（图4-15:7）。

盒 11件。盖面圆隆，整体呈圆球形，子口合盖，圆腹，圈足，部分腹部附一对铺首衔环。盖面、器身和圈足均篆刻纹饰。依大小分二型。

A型：10件。形体较大。腹部多有铺首衔环。出自风门岭 M26，堂排 M2B、M2A，汽齿厂 M6A 和 1996母猪岭 M4。标本 1996母猪岭 M4:55（原报告为“簋”），盖顶平圆，中央为圆钮衔环，钮座刻四叶间四豹纹，外等布三卧羊。器身上下篆刻花纹。口径18.4、通高16.2厘米^[8]（图4-15:8）。

B型：1件。形体较小。1996母猪岭 M4:8，盖面圆隆，顶部为乳钉钮，周围似为蟠龙纹，外等布三乳钉。盖面和器身均饰菱形锦纹，间以三角纹。圈足饰连续三角纹。口径7.4、腹径8.2、通高8厘米^[9]（图4-15:9）。

格盒 1件。风门岭 M26:21，子口，腹壁斜收成平底，三蹄足。内分五格，中为圆形，外圈等分为四格。口沿外有两对称竖钮，半圆形，穿孔。腹饰菱形纹和羽状纹，并间以两周双线弦纹。盒内灰黑色果核。口径12.2、通高8.5、中间圆格径4.5厘米^[10]（图4-15:10）。

杯 10件。依底部形制，分四型。

A型：5件。高足。直口。依腹部形制分二式。

I式：3件。深弧腹。出自望牛岭 M1 和风门岭 M23A。标本望牛岭 M1:26，上腹饰一周弦纹。口径8、足径4、高8.4厘米^[11]。

II式：2件。浅弧腹。足较宽。风门岭 M26 出土。M26:13，直口，短圆把，腹饰凸弦纹一道。口径8、足径6、高5.6厘米^[12]（图4-15:11）。

B型：2件。平底。1999凸鬼岭 M11 和 1991母猪岭 M1 出土。标本 1991母猪岭 M1:1，侈口，深圆腹，腹中部有一周突起的宽带纹。口径7.5、底径4.2、高4.3厘米^[13]（图4-15:12）。

C型：2件。圜底。九只岭 M5 出土。标本 M5:51，侈口，鼓腹，器腹中部有突弦纹一周，器身的口沿及腰部饰弦纹，器底刻有四圈同心圆的弦纹。口径7、腹径7.1、高5厘米^[14]（图4-15:13）。

D型：1件。假圈足。九只岭 M5:90，侈口，折沿，鼓腹。腹中部有一周凸弦纹。口径9、高5.4厘米^[15]（图4-15:14）。

钵 1件。堂排 M2B:53，敞口，深腹，圜底。自口沿至腹部刻划网状纹、三角纹。口径13、高5厘米^[16]。

簋 4件。依口部形制分二式。

I式：2件。广口，宽平唇。风门岭 M27 和 M23A 出土。标本 M27:25，深腹，圈足。腹上有凸棱一周及对称的铺首衔环。口径16.8、足径5、高7.8厘米^[17]（图4-15:15）。

II式：2件。敞口，圆唇。风门岭 M26 和橡胶厂 M1 出土。标本橡胶厂 M1 出土1件，

馆藏号 000076，腹部略浅，上部略收束，圈足。口径 24.3、高 11.5 厘米^[18]。

碗 15 件。依底部形制分二型。

A 型：12 件。平底。依腹部形制，分三式。

I 式：3 件。深弧腹。出自望牛岭 M1 和二炮厂 M20。标本二炮厂 M20:5，敛口，尖唇，平底略内凹。腹部镌刻菱格纹、羽状纹和卷云纹。口径 15、底径 6.4、高 9.4 厘米^[19]（图 4-15:16）。

II 式：4 件。腹部斜直，下部弧收成平底。敞口。出自文昌塔 M5，二炮厂 M5、M8 和杨家山工业大道 M2。标本二炮厂 M5:13，微圆唇。上腹饰弦纹，内底饰同心圆圈纹。口径 14.5、底径 4.6、高 6.3 厘米（图 4-15:17）^[20]

III 式：5 件。上腹略收束，下腹较 II 式鼓。风门岭 M10，九只岭 M6A、M6B 和二炮厂 M14B 出土。标本二炮厂 M14B:7，敞口，尖唇，平底略内凹。腹部饰一周宽带纹，宽带中央加一周凸棱，内底饰数周同心圆圈纹。口径 16.9、底径 5.6、高 7.9 厘米^[21]（图 4-15:18）。

B 型：3 件。矮圈足。出自风门岭 M24B、二炮厂 M5 和公务员小区二期 M4A。标本风门岭 M24B:7，敞口，扁圆腹，上部收束，圈足矮且大。中腹有一组凸弦纹。口径 14、足径 8、高 6.6 厘米^[22]（图 4-15:19）。

魁 仅望牛岭 M1 出土 2 件。标本 M1:76，器身圆形，口微外敞，口沿下细刻三角形纹、回纹、菱形纹。器身下段至器底上，细刻羽毛。有鸭首形把。高 4.4、口径 24.2 厘米^[23]（图 4-15:20）。

方匜 望牛岭 M1 出土 2 件。标本 M1:67，器身方形，上大下小，底有四乳足，两侧有兽面衔活环，柄作鸭首前伸状，张口，中空，水可注出。上边长 24、底边长 11、宽 16.5 厘米^[24]（图 4-15:21）。

卮 8 件。依底部形制，分二型。

A 型：7 件。假圈足。依腹部分二式。

I 式：5 件。弧腹。出自望牛岭 M1、风门岭 M26 和二炮厂 M12。标本望牛岭 M1:9（原报告为“碗”），腹部较浅，口下饰宽带纹一道，并附一鏊。底部和器身刻缠枝团花，花上鎏金。口径 16、足径 8.7、高 6 厘米^[25]（图 4-15:22）。风门岭 M26 出土卮一侧为单耳扣双圆环，耳上下有两周凸棱^[26]。

II 式：2 件。器身上部收束，下部弧收。汽齿厂 M6A 出土。纵向半环形耳。腹部饰有一周凸棱，棱上饰羽纹，下饰菱格纹。标本 M6A:43，底径 7.3、残高 8.8 厘米^[27]（图 4-15:23）。

B 型：1 件。三矮蹄足。1990 母猪岭 M1:3（原报告为“杯”），敞口，身斜直，平底。一侧有鏊耳。口径 12、高 10.9 厘米^[28]（图 4-15:24）。

盘 11 件。广口，宽折沿，浅腹。依底部形制，分三型。

A 型：8 件。下腹分折入，收成凸出的底。出自风门岭 M26，九只岭 M5、M6B 和二炮厂

M5。标本风门岭 M26:28，上腹斜直，下腹内折。口径 15.2、底径 7.2、高 3.2 厘米^[29]（图 4-15:25）。



图 4-15 铜饮食器

- | | |
|-----------------------------|-----------------------------|
| 1. A 型鼎 (文昌塔 M5:19) | 2. Ba 型 I 式鼎 (风门岭 M27:17) |
| 3. Ba 型 II 式鼎 (风门岭 M23B:5) | 4. Ba 型 III 式鼎 (九只岭 M5:52) |
| 5. Bb 型 I 式鼎 (风门岭 M26:104) | 6. Bb 型 II 式鼎 (寮尾 M13a:7) |
| 7. C 型鼎 (1996 母猪岭 M5:14) | 8. A 型盒 (1996 母猪岭 M4:55) |
| 9. B 型盒 (1996 母猪岭 M4:8) | 10. 格盒 (风门岭 M26:21) |
| 11. A 型杯 I 式 (风门岭 M26:13) | 12. B 型杯 (1991 母猪岭 M1:1) |
| 13. C 型杯 (九只岭 M5:51) | 14. D 型杯 (九只岭 M5:90) |
| 15. I 式簋 (风门岭 M27:25) | 16. A 型 I 式碗 (二炮厂 M20:5) |
| 17. A 型 II 式碗 (二炮厂 M5:13) | 18. A 型 III 式碗 (二炮厂 M14b:7) |
| 19. B 型碗 (风门岭 M24B:7) | 20. 魁 (望牛岭 M1:76) |
| 21. 方匝 (望牛岭 M1:67) | 22. A 型 I 式卮 (望牛岭 M1:9) |
| 23. A 型 II 式卮 (汽齿厂 M6A: 43) | 24. B 型卮 (1990 母猪岭 M1:3) |
| 25. A 型盘 (风门岭 M26:28) | 26. B 型盘 (1991 母猪岭 M1:4) |
| 27. C 型盘 (1991 母猪岭 M1:6) | 28. A 型 I 式盆 (风门岭 M27:19) |
| 29. II 式盆 (九只岭 M5:53) | 30. III 式盆 (九只岭 M6A:51) |
| 31. B 型盆 (风门岭 M26:121) | |

B型：1件。圜底。1991母猪岭M1:4，弧腹。口径20、高4.4厘米^[30]（图4-15:26）。

C型：2件。平底。1991母猪岭M1出土。标本M1:6，窄沿，上腹斜直，下腹折收。口径16、底径7.2、高3.5厘米^[31]（图4-15:27）。

盆 28件。敞口，宽唇，折沿，浅腹。各报告中盆、洗、铜定名不统一，鉴于其形制用途相近，本文将统一归类为盆。依腹部有无铺首分二型。

A型：20件。腹部有铺首。依腹部形制分三式。

I式：8件。上腹直，下腹内折弧收。出自望牛岭M1和风门岭M27。标本风门岭M27:19，广口，平折唇，腹部有一对铺首衔环，小平底。口径20.2、高4.6厘米^[32]（图4-15:28）。

II式：10件。弧腹。出自风门岭M26、1999凸鬼岭M11、九只岭M5、风门岭M23A出和M23B。标本九只岭M5:53，器底凸出一圈，如矮圈足。口径28.9、底径11.5、高6.5厘米^[33]（图4-15:29）。

III式：2件。上腹较II式直，下腹弧收。大平底。风门岭M10和九只岭M6A出土。标本九只岭M6A:51，口径33.5、高8.5厘米^[34]（图4-15:30）。

B型：8件。上腹弧，下腹分折入，收成凸出的小平底。腹部无铺首。二炮厂M4、M5、M6、M30A和风门岭M26出土。标本风门岭M26:121，口径27.2、高6.6厘米^[35]（图4-15:31）。

釜 2件，望牛岭M1出土。标本M1:79，口沿外折，沿面较宽，口下有铺首衔环一对，深弧腹，腹部饰宽带纹一周，平底。口径36、底径17、高15厘米^[36]。

三足盘 11件。广口，宽沿外折，浅腹，平底，下附三足。部分上置耳杯和樽。盘内多镌刻繁缛的纹饰。1996母猪岭M4、M6，1991母猪岭M1、M6，望牛岭M1，九只岭M5，风门岭M26，汽齿厂M6A和二炮厂M30A有出土。

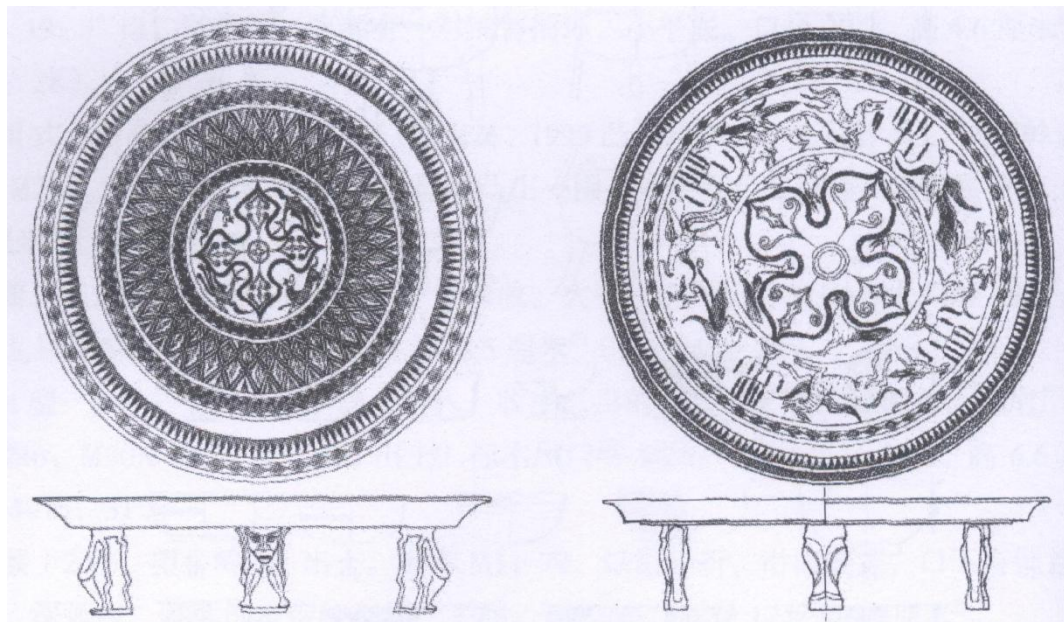


图4-16 铜三足盘

1. 望牛岭M1:7

2. 1996母猪岭M4:54

标本望牛岭 M1:7, 人形足, 盘内细刻四叶间二鹿二凤纹。从盘沿到盘心镌刻菱形纹、三角纹、回纹和锦纹。三足作半蹲奴隶状。直径 33、通高 8.5 厘米 (图 4-16:1)。M1:3, 熊形足, 素面^[37]。

标本 1996 母猪岭 M4:54, 三矮蹄足, 盘内以弦纹分为二圈, 内圈饰柿蒂纹, 蒂间为两凤两马。外圈以多枝树等分为四区, 各区以凤鸟、朱雀、飞马为主纹饰。盘底有一周 1.7 厘米宽的突匝, 匝内等分三条凸棱, 棱一端连三足, 另一端交汇于盘底中心。直径 28.6、通高 7.1 厘米^[38] (图 4-16:2)。

二、酒器

器类有壶、提梁壶、长颈壶、钫、扁壶、铎壶、盃、樽、耳杯、勺等。

壶 22 件。依大小, 分二型。

A 型: 20 件。形体大。依腹部形制分三式。

I 式: 3 件。鼓腹。圈足弧形外撇。1984 凸鬼岭 M202B 和风门岭 M27 出土。标本风门岭 M27:45, 壶口近直, 粗短颈。腹部等饰宽带纹三组, 肩两侧铺首衔环。带盖, 盖面微隆, 中央有圆钮扣环。口径 10.5、足径 14.8、通高 29.6 厘米^[39] (图 4-17:1)。

II 式: 13 件。圆鼓腹。圈足略变高, 呈喇叭形, 分两节。出自 1999 凸鬼岭 M11, 1996 母猪岭 M4, 风门岭 10、风门岭 M23A、M23B、M26 和汽齿厂 M6B、M9 和 M6A。标本风门岭 M26:87, 无盖。侈口, 平唇。肩部有铺首衔环, 腹身饰宽带纹。口径 16、腹径 36、足径 21.6 厘米^[40] (图 4-17:2)。

III 式: 4 件。圆腹下垂, 圈足较高, 颈部长。九只岭 M5 和 M6A 出土。标本 M6A:43, 敞口, 直唇, 长颈, 八角形圈足, 器身肩部有一对铺首衔环, 从肩至腹部等距饰宽带纹。口径 10.8、足径 16、通高 26.5 厘米^[41] (图 4-17:3)。

B 型: 2 件。形体较小。二炮厂 M6 出土。标本 M6:40, 敞口, 平唇, 扁圆腹, 肩部附铺首衔环。肩和下腹饰宽带纹。口径 9、足径 11、高 17.6 厘米^[42] (图 4-17:4)。

提梁壶 17 件。依器形分二型。

A 型: 16 件。器形宽大。腹部有一对铺首衔环, 环套练索并穿过盖侧圆环, 上为横形提梁, 两端呈龙首衔环。依腹部形制分六式。

I 式: 1 件。圆鼓腹。1999 凸鬼岭 M11:16, 口径 10、圈足径 12.4、高 28.4 厘米^[43] (图 4-17:5)。

II 式: 6 件。扁圆腹。出自望牛岭 M1、汽齿厂 M9 和二炮厂 M20。标本望牛岭 M1:61, 直口。盖沿饰菱形纹; 颈、腹部镌刻三角形纹、羽纹和锦纹。口径 13.5、足径 19、通高 35 厘米^[44] (图 4-17:6)。

III 式: 4 件。扁圆腹下坠。出自风门岭 M23A 和 M23B。标本 M23B:3, 带盖, 盖面斜直隆起, 两侧附耳扣圆环。喇叭形圈足分两截。口径 9.6、足径 14.4、通高 39.2 厘米^[45] (图

4-17:7)。

IV式：2件。圆腹小且下坠。风门岭 M26 出土。标本 M26:94，盖外侧铸环钮，盖面中部突起，中央有圆钮，外围平缓。束颈，肩、腹部饰宽带纹。口径 10.6、足径 14.6、通高 37.4 厘米^[46]（图 4-17:8）。

V式：2件。腹部较扁，下垂近折。颈粗短。九只岭 M5 和 M6A 出土。标本 M5:44 盖顶有一乳钉，盖面边沿出两横耳。铺首上下各饰弦纹一周。口径 9.2、足径 11.6、通高 22 厘米^[47]（图 4-17:9）。

VI式：1件。扁鼓腹。风门岭 M10:13，高圈足，呈八角形。盘口，颈与腹下部之间饰弦纹。口径 12、足径 18、通高 30.5 厘米^[48]。

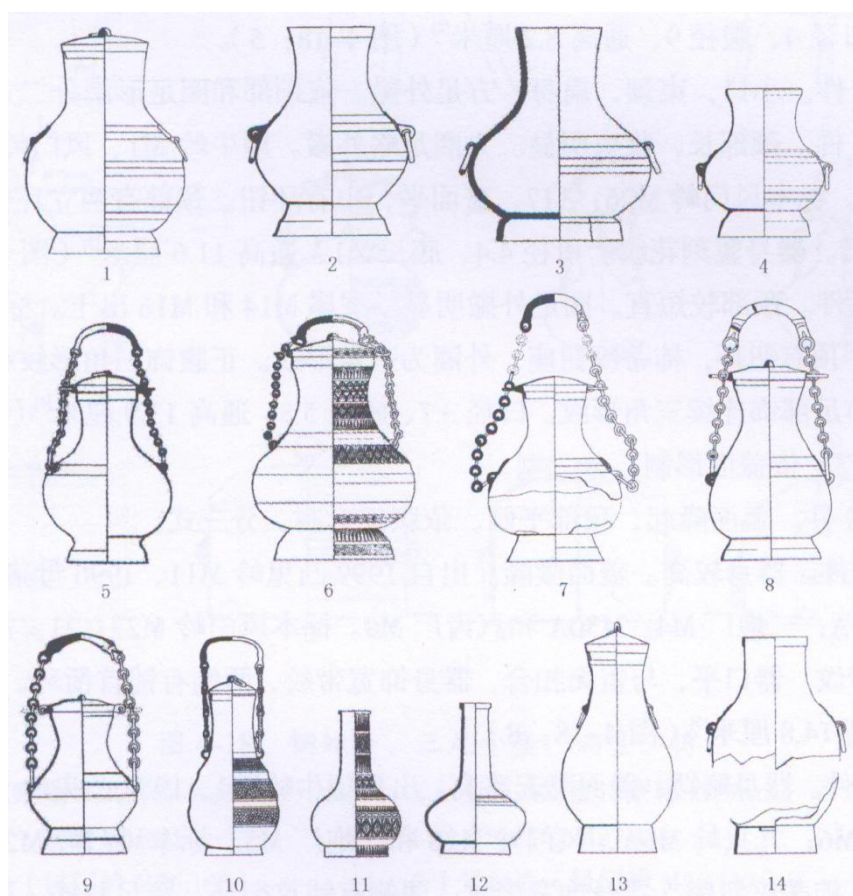


图 4-17 铜壶、提梁壶、长颈壶、钫

- | | |
|---------------------------------|-----------------------------|
| 1. A 型 I 式壶 (风门岭 M27:45) | 2. A 型 II 式壶 (风门岭 M26:87) |
| 3. A 型 III 式壶 (九只岭 M6A:43) | 4. B 型壶 (二炮厂 M6:40) |
| 5. A 型 I 式提梁壶 (1999 凸鬼岭 M11:16) | 6. A 型 II 式提梁壶 (望牛岭 M1:61) |
| 7. A 型 III 式提梁壶 (风门岭 M23B:3) | 8. A 型 IV 式提梁壶 (风门岭 M26:94) |
| 9. A 型 V 式提梁壶 (九只岭 M5:44) | 10. B 型提梁壶 (风门岭 M26:126) |
| 11. I 式长颈壶 (望牛岭 M1:10) | 12. II 式长颈壶 (九只岭 M6A:58) |
| 13. I 式钫 (风门岭 M27:47) | 14. II 式钫 (风门岭 M26:90) |

B型：1件。呈立蛋形。长圆腹略坠，长颈，圈足较矮。风门岭 M26: 126，盖略隆，中有圆钮环。颈及腹部有三道宽带纹，饰圈点纹，颈部有一对简化铺首，环钮套练索，上为璜形提梁，圆形，两侧略粗似龙首。链节长形，中为绞索状，两端成环。口径 7.5、足径 9.3、通高 28.5 厘米^[49]（图 4-17:10）。

长颈壶 6件。小口，长颈，圈足。依腹部形制分二式。

I式：4件。圆鼓腹，圈足直。望牛岭 M1、堂排 M2B 和二炮厂 M6 出土。标本望牛岭 M1:10，器身镌刻三角形纹、羽纹、菱形锦纹和宽带纹。高 27、口径 5、足径 12 厘米^[50]（图 4-17:11）。

II式：2件。扁圆腹，圈足外撇。风门岭 M26 和九只岭 M6A 出土。标本九只岭 M6A:58，肩饰两圈宽带纹。口径 5.2、腹径 17.2、高 26 厘米^[51]（图 4-17:12）。

觚 5件。依腹部形制分二式。

I式：2件。侧腹部呈椭圆形。风门岭 M27 出土。标本 M27:47，四坡形盖，中有环钮扣圆环，盖的下唇扣入器内。颈部对称两面有模贴铺首，方足外撇，斜直较高。圈足长宽 11.2、高 4、通高 32.6 厘米^[52]（图 4-17:13）。

II式：3件。腹身较直。颈部粗，圈足高。出自风门岭 M26 和 1984 凸鬼岭 M202B。标本风门岭 M26:90，无盖，方唇内斜，肩部两对称铺首衔环，方座足外撇。口径 10.6、足径 13.6 厘米^[53]（图 4-17:14）。

提梁觚 4件。均出自望牛岭 M1。有盖，盖两侧有钮，两肩有兽面衔环，系活链龙首提梁。标本 M1:63，腹径 19.5、通高 38 厘米^[54]。

簋壶 21件。依带盖与否，分二型。

A型：13件。无盖。依腹部形制分二式。

I式：7件。扁圆腹。望牛岭 M1，风门岭 M23A、M23B、M26 和二炮厂 M12 出土。标本风门岭 M23B:13，侈口，平底，腹部有一周凸棱，棱间出直把，中空，略上翘。三足斜直较高，截面似三角形。口径 9.6、腹径 16.8、通高 22 厘米^[55]（图 4-18:1）。

II式：6件。腹部略扁，三足外撇明显。出自二炮厂 M6，风门岭 M26，1999 凸鬼岭 M7，寮尾 M13A，1996 母猪岭 M4 和 M5。标本寮尾 M13A:2，敞口，短颈。口径 11.2、腹径 18、高 22.8 厘米^[56]（图 4-18:2）。

B型：8件。带盖。盖顶平圆，中央有圆钮扣环，外圈斜直，盖口缘处有枢轴贯连，可活动启合。出自寮尾 M16，1991 母猪岭 M1、M6，风门岭 M10，九只岭 M5，二炮厂 M5 和 M8。标本寮尾 M16:21，把截面呈六面形，三足外撇明显。口径 9.4、腹径 14.8、通高 21.6 厘米^[57]（图 4-18:3）。

盃 4件。出自文昌塔 M8、风门岭 M27 和二炮厂 M4。标本风门岭 M27:43，盖面较平，盖与器口有枢轴扣接，可自由肩合。腹扁圆，圈底，三足斜直较高。流作鸡头形；侧附方

形直鬲。肩腹各有宽带纹一周。口径7、腹径13.4、通高12.8厘米^[58]（图4-18:4）。

三足小壶 2件。风门岭 M26 和二炮厂 M4 出土。短直颈，子口合盖，扁圆腹，圜底，下附三蹄足，肩部有两对称立钮斜出，孔系活链，中与盖钮提链相连。标本风门岭 M26:105，盖面平圆，刻三鹿，中有环钮。口沿外侧及颈腹部饰三角纹、斜格纹、羽状纹和弦纹。口径4、腹径9、通高8.2厘米^[59]（图4-18:5）。

扁壶 6件。小口，束颈，扁身，方足外撇。依颈部和圈足形制分二式。

I式：4件。颈部长，收束明显。方圈足略外撇。望牛岭 M1、风门岭 M26 和汽齿厂 M6B 出土。标本风门岭 M26:117，盖面平，中有环钮。颈部有两立环钮，系活环，连接龙首提梁。器身鬲刻花纹。口径4.4、底长7.1、通高11.6厘米^[60]（图4-18:6）。

II式：2件。颈部较短直。圈足外撇明显。寮尾 M14 和 M16 出土。标本寮尾 M14:28，盖面隆，顶有钮环，柿蒂纹钮座，外圈为三角形纹。正腹饰三角形纹和羽形纹，侧腹饰菱形纹，足部饰连续三角形纹。口径3.7、底长5.8、通高13.9厘米^[61]（图4-18:7）。

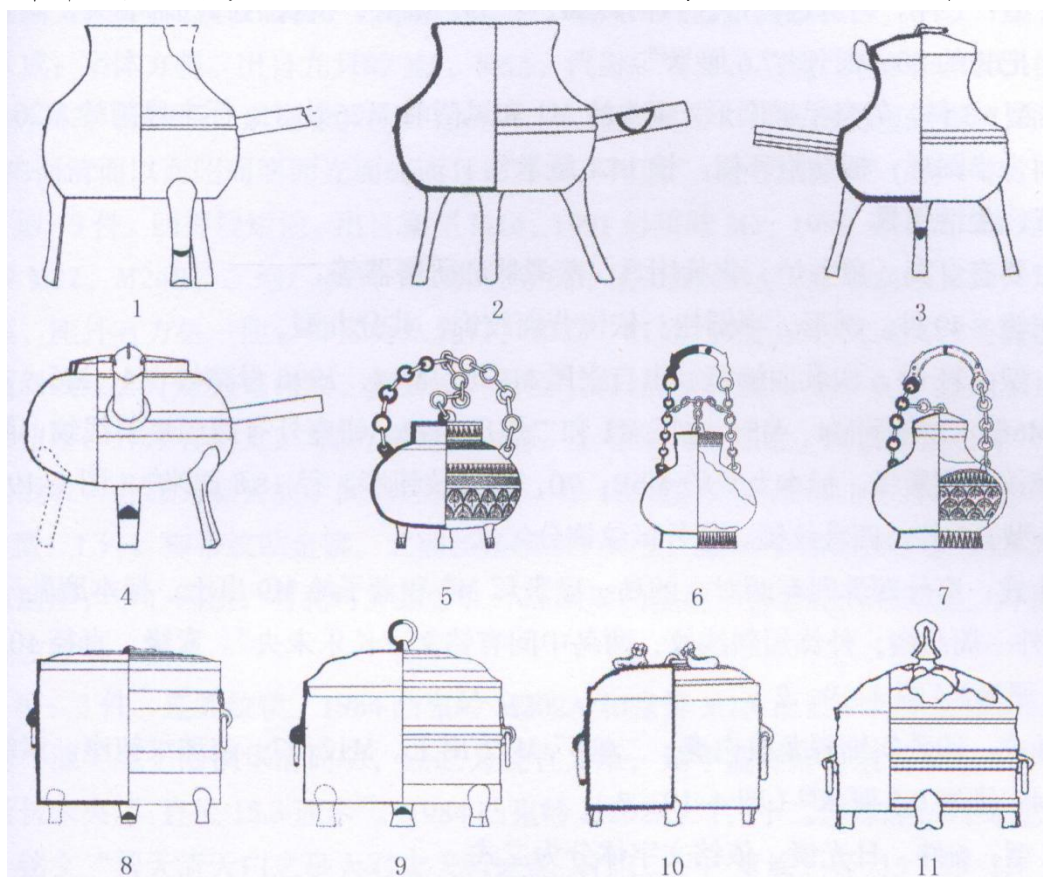


图4-18 铜簠壶、三足小壶、扁壶、樽

- | | |
|------------------------|-----------------------|
| 1. A型I式簠壶（风门岭 M23B:13） | 2. A型II式簠壶（寮尾 M13A:2） |
| 3. B型簠壶（寮尾 M16:21） | 4. 壶（风门岭 M27:43） |
| 5. 三足小壶（风门岭 M26:105） | 6. I式扁壶（风门岭 M26:117） |
| 7. II式扁壶（寮尾 M14:28） | 8. A型I式樽（风门岭 M27:21） |
| 9. A型II式樽（风门岭 M26:30） | 10. III式樽（寮尾 M13B:48） |
| 11. B型樽（九只岭 M5:56） | |

樽 23件。依盖面形制，分二型。

A型：21件。盖面隆起，顶部平圆。依腹部形制，分三式。

I式：8件。器身较高。盖面微隆。出自1999凸鬼岭M11、1996母猪岭M5、风门岭M27、M23A，二炮厂M4、M30A和汽齿厂M9。标本风门岭M27:21，盖顶有圆钮扣环，外饰宽带纹。器口平，与盖无扣合，器身饰宽带纹，两侧有铺首衔环。三蹄足较矮。径15.6、通高14.8厘米^[62]（图4-18:8）。

II式：9件。器身略矮，盖面隆起略高。出自望牛岭M1，1984凸鬼岭M202B，1991母猪岭M1、M6；九只岭M6A，风门岭M26和二炮厂M5。标本风门岭M26:30，盖顶有圆钮扣环，柿蒂纹钮座。器身饰宽带纹，两侧有铺首衔环。蹄足较矮。通高21.5、直径20.4厘米^[63]（图4-18:9）。

III式：4件。器形矮小，盖面隆起较高。1996母猪岭M6、寮尾M13B和风门岭M10出土。标本寮尾M13B:48，盖顶有圆钮扣环，外饰宽带纹，内圈宽带上有三卧羊。口径14.4、底径14.8、通高15.7厘米（图4-18:10）。

B型：2件。圆锥形盖。北插江盐堆M1和九只岭M5出土。标本九只岭M5:56，三兽形足。盖呈三重山形，顶部立一展翅凤鸟。纹饰繁缛，主要为蕉叶纹、龙凤纹和神兽纹。器身两侧有铺首衔环，篆刻龙凤、神兽纹、回字形纹和三角形纹。口径18.3、底径19.9、通高24.5厘米^[64]（图4-18:11）。北插江盐堆M1出土1件为人形足^[65]。

耳杯 13件。汽齿厂M6A出土。敞口，翘耳，耳与口沿之间有凸棱间隔，假圈足，平底。M6A:11，长16.9、通耳宽12.6、高4.7厘米^[66]。

勺 4件。依勺身形制分二型。

A型：1件。勺身近圆形。风门岭M27:33，圜底，柄长内凹，末端尖，底有铺首衔环。把长约20、通长17.6厘米^[67]。

B型：3件。勺身呈椭圆形。望牛岭M1和风门岭M26出土。标本风门岭M26:130，柄截面为半圆形，柄端附环钮。长14.1厘米^[68]。

三、生活用具

主要有灯具、熏香炉、化妆用具、蒸煮器和研磨器等。

铜镜49件。圆形，半圆钮。依镜背面纹饰，共分九型。

A型：11件。四乳四螭镜。出自寮尾M13B、M14，1996母猪岭M4、M6，九只岭M5、M6B，二炮厂M4、M5，电厂M1和二炮厂M12。钮座外有两周短斜线纹，间以四乳四螭纹，宽素缘。标本九只岭M6B:70，四叶纹钮座。径18.8厘米^[69]（图4-19:1）。

B型：3件。四乳纹镜。依外区纹饰分二式。

I式：座外四乳间有两对立的鸟。廉乳厂M2和盘子岭M9出土。标本廉乳厂M2:3，钮外一周凸棱，外饰短斜线纹，两鸟中间有铭文“长乐未央”。素缘。直径10.9、缘厚0.5

厘米^[70] (图 4-19:2)。

II 式: 四乳间饰青龙或白虎。二炮厂 M12 出土。M12:7, 连珠纹钮座。素缘。直径 14.4、缘厚 0.5 厘米^[71] (图 4-19:3)。

C 型: 6 件。日光镜。依铭文字体分为二式。

I 式: 字体非篆非隶, 简笔字较多, 字体笔画首尾均是方的。出自汽齿厂 M6A、1996 母猪岭 M5、1984 凸鬼岭 M201A、风门岭 M26 和文昌塔 M2 出土。标本 1984 凸鬼岭 M202A:1, 铭文为“见日之光, 长毋相忘”, 直径 8.1 厘米^[72] (图 4-19:4)。

II 式: 出自九只岭 M6B 等。标本九只岭 M6B:19, 圆钮座, 素缘。三圈短斜线纹带, 内两圈外一圈, 中有铭文:“见日之光, 天下大明”。直径 6.3 厘米^[73] (图 4-19:5)。

D 型: 昭明镜。12 件。分式标准同 D 型。

I 式: 出自汽齿厂 M2, 1996 母猪岭 M4, 1984 凸鬼岭 M202B, 堂排 M2B, 文昌塔 M2、M4、M5。标本文昌塔 M5:11, 乳钉钮座, 座外为一周宽带纹和内向八连弧纹, 其外有铭文:“内而质以昭明, 光象日月……”, 径 10.9 厘米 (图 4-19:6)。

II 式: 字体方整。出自九只岭 M5、M6A, 汽齿厂 M11, 二炮厂 M6 和 M20。标本只岭 M6A:62, 圆钮座, 素宽缘。座外有一周十二连弧纹带。其外两周短斜线纹, 间有铭文:“内而清而以而昭而明而光而夫而日而月而不而泄”。径 12 厘米^[74] (图 4-19:7)。

E 型: 9 件。四神规矩镜。出自寮尾 M14, 1991 母猪岭 M1, 1999 凸鬼岭 M3 和 M20, 风门岭 M22、M24B, 二炮厂 M3、M8 和公务员小区二期 M4A。标本寮尾 M14:11, 连珠纹座, 座外有方框一匝, 外区为八乳钉, 布以“TLV”规矩纹、四灵纹、鸟兽纹, 其外为短斜线纹, 外缘为锯齿纹、流云纹。直径 13.9 厘米^[75] (图 4-19:8); 寮尾 M17:1, 四叶形钮座, 外区有铭文:“尚方作竟真大好, 上有仙人不知老, 渴饮玉泉百年”, 再外为短斜线纹, 外缘为锯齿纹、间以三角形纹。径 12.5 厘米^[76] (图 4-19:9)。

F 型: 1 件。柿蒂纹贴金镜。北插江盐堆 M1 出土, 藏品号 000126, 径 23.5 厘米。柿蒂纹钮座, 中心圆纽, 有孔可穿系带, 外饰两周凸弦纹。镜面纹饰间贴金。外缘有一周贴金弦纹^[77]。

G 型: 3 件。连弧纹镜。1984 凸鬼岭 M202A 和堂排 M2A 出土。标本堂排 M2A:5, 铭文为“涑(炼)冶铜华清而明, 以之为镜宜文章, 延年益寿辟(避)不羊(祥), 与天毋极长未央。”直径 15.3 厘米^[78]。1984 凸鬼岭 M202A:1, 十二连珠座, 外饰连弧纹、栉纹。铭文“絜天清天白之事天君志天行之……日忘……”。素缘。径 15、厚 1.1 厘米^[79] (图 4-19:10)。

H 型: 1 件。百乳镜。1984 凸鬼岭 M201B:4, 连峰钮, 外等布四乳, 乳间有小乳钉, 外缘为连弧纹。直径 11、厚 0.5 厘米^[80] (图 4-19:11)。

I 型: 1 件。云雷连弧纹镜。风门岭 M10:51, 圆钮, 柿蒂纹钮座, 外饰一周宽带纹、八连弧纹, 再外两周短斜线纹间云雷纹, 宽素缘。直径 18.7 厘米^[81] (图 4-19:12)。

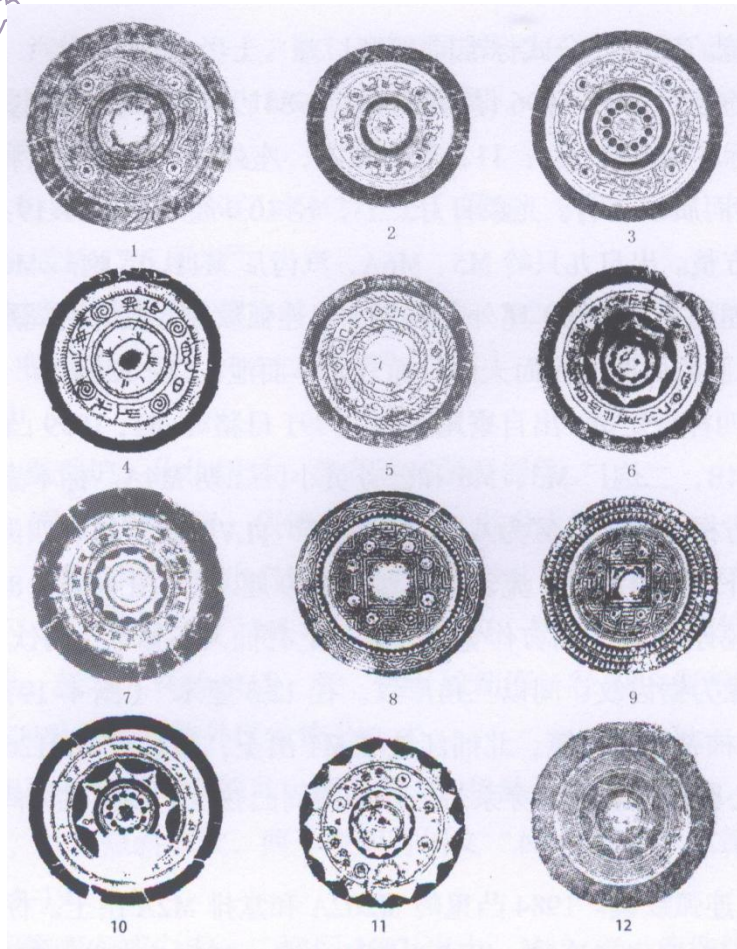


图 4-19 铜镜

- | | |
|----------------------------|-------------------------------|
| 1. A 型 (九只岭 M6B:70) | 2. B 型 I 式 (廉乳厂 M2:3) |
| 3. B 型 II 式 (二炮厂 M12:7) | 4. C 型 I 式 (1984 凸鬼岭 M202A:1) |
| 5. C 型 II 式 (九只岭 M6B:19) | 6. D 型 I 式 (文昌塔 M5:11) |
| 7. D 型 II 式 (九只岭 M6A:62) | 8. E 型 (寮尾 M14:11) |
| 9. E 型 (寮尾 M17:1) | 10. G 型 (凸鬼岭 M202A:1) |
| 11. H 型 (1984 凸鬼岭 M201B:4) | 12. I 型 (风门岭 M10:51) |

熏炉 17 件。依有无承盘，分二型。

A 型：12 件。有承盘。由炉盖、炉身和承盘三部分组成。依炉身形制，分二式。

I 式：3 件。炉身敛口，深圆腹，圜底。圆盘侈口，甚浅，边缘平折而出，中有支钉承托座足。风门岭 M27、M23A 和 M23B 出土。标本风门岭 M27:20，炉盖呈圆锥形，顶有圆钮扣环。盖面平分六，作叶状；圆柱形把连出喇叭形座足，座足上刻有鱼和兽的图案。通高 21.6 厘米^[82] (图 4-20:1)。

II 式：9 件。炉身口微敛，上部斜直，下腹弧收接把。出自望牛岭 M1，寮尾 M13B、M14，1996 母猪岭 M4，风门岭 M10、M26 和二炮厂 M5。标本风门岭 M26:128，盘为广口，折沿，中腹内折，下腹收分为假圈足，底微内凹，中央有小孔与炉底座相铆接。圆锥形盖饰博山草叶纹及云纹。炉身饰网纹、羽纹和倒三角纹。盖顶与炉口之间有活链相连。炉径 6.2、

承盘口径 13.4、通高 11.5 厘米^[83] (图 4-20:2)。

B 型: 5 件。无承盘。

I 式: 4 件。炉身敛口, 深弧腹。出自堂排 M2B、汽齿厂 M6A、M8 和 M9。圆柱形把, 较短。圆形座足, 足沿下折, 部分内有柱形支座。标本汽齿厂 M6A:44, 盖圆锥形, 上饰突起的云纹。腹部有一周凸棱。口径约 10、足径 8、残高 18.6 厘米^[84] (图 4-20:3)。

II 式: 1 件。炉身子口较敛, 上腹斜直, 下腹弧收。接竹节形把。座足斜直高起。九只岭 M5:48, 盖作重山形, 顶有展翅凤鸟形钮, 钮下有四圆气孔。盖面刻蕉叶纹、龙纹、三角纹和弦纹。盖与上腹各出一半圆形耳, 以链索相连。炉身上部饰菱形纹; 下部上为为龙纹。底座内有支座。座足饰龙纹。通高 19.5 厘米^[85] (图 4-20:4)。

灯 30 件。依形状分五型。

A 型: 10 件。豆形灯。平唇, 圆灯盘, 盘心有支钉, 竹节把, 喇叭形座。依灯盘和把形制分二式。

I 式: 7 件。灯盘壁斜直。把上细下粗, 形成两节。汽齿厂 M6A、M9, 二炮厂 M6、M20, 望牛岭 M1 和 1996 母猪岭 M4 出土。标本 1996 母猪岭 M4:61, 盘径 9.2、高 22.6 厘米^[86] (图 4-20:5)。

II 式: 3 件。灯盘直壁。竹节处有一圈圆鼓凸出。出自 1999 凸鬼岭 M4, 风门岭 M10 和九只岭 M5。标本九只岭 M5:55, 足径 8.2、高 17.4 厘米^[87] (图 4-20:6)。

B 型: 15 件。行灯。浅圆盘, 直壁, 平底, 盘中心有支钉。依足部形制, 分三式。

I 式: 1 件。三斜直高足。风门岭 M23B:11-2, 扁条形长把斜高。盘径 18.4、足高 12、通高 22.4 厘米^[88] (图 4-20:7)。

II 式: 12 件。三短蹄足。出自 1999 凸鬼岭 M11, 1996 母猪岭 M4, 1990 母猪岭 M1, 1991 母猪岭 M1, 风门岭 M23A、M26, 二炮厂 M12、M16、M30A 和官塘岭 M5。标本 1995 母猪岭 M5:20, 把后端平。盘径 8.6、把长 9.6 厘米^[89] (图 4-20:8)。

III 式: 2 件。三乳丁足。二炮厂 M5 和 1991 母猪岭 M6 出土。标本 1996 母猪岭 M6:36, 折沿, 口沿饰三角纹。盘径 15、底径 7.6、高 2.6 厘米^[90] (图 4-20:9)。

C 型: 2 件。动物形灯。望牛岭 M1 出土。标本 M1:35, 背有一圆孔, 放置灯盘, 凤颈向后伸高弯转, 嘴衔喇叭形灯罩, 由两条套管衔接, 可自由转动和拆装, 调节灯光, 罩通颈部及身腔, 可容纳蜡炬的烟灰。凤尾下垂及地, 与站立的双足保持器身平衡。器身通体细刻羽毛。高 33、长 42 厘米^[91] (图 4-20:10)。

D 型: 2 件。多枝灯。

I 式: 1 件。五枝灯。风门岭 M27:9, 四脚支架承托圆柱形枝干, 中部分出的四枝与顶部各托一灯盏。灯盏圆形, 可调节方向, 下半部封闭, 其上一半连出, 镂空成圆形、方形、桃叶形等状, 可用以遮光挡风, 亦可装饰。底部有套筒套入枝头。通高约 46.8 厘米^[92] (图

4-20:11)。

II式: 1件。四枝灯。风门岭 M26:38, 下部承盘及座足似熏炉。座足上出圆柱形枝干, 枝干中开三枝外承三盘, 顶一盘, 为行灯状, 柳叶把, 扁足, 下有套管与枝头套合。通高 30.8 厘米^[93] (图 4-20:12)。

E型: 1件。人形座足灯。九只岭 M6A:48, 分灯盘、灯柱和灯座三段。灯盘浅圆, 直壁, 平底, 附三直足, 柳叶形把, 支钉及套管无存。中段灯柱下为一高鼻座人, 上为圆形龙首柱, 龙嘴衔小圆柱插进灯盘底部套管, 使灯盘转动自如。底座饰三人骑兽飞跃奔腾状纹饰。盘径 11、通高 35.4 厘米^[94]。

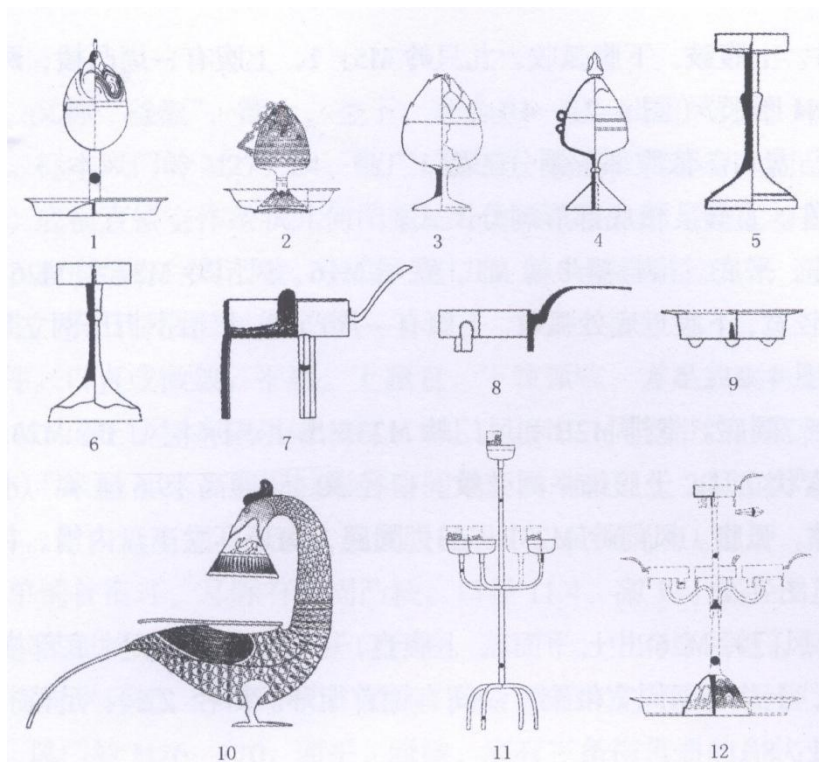


图 4-20 铜熏炉、灯

- | | |
|--------------------------------|-------------------------------|
| 1. A 型 I 式熏炉 (风门岭 M27:20) | 2. A 型 II 式熏炉 (风门岭 M26:128) |
| 3. B 型 I 式熏炉 (汽齿厂 M6A:44) | 4. B 型 II 式熏炉 (九只岭 M5:48) |
| 5. A 型 I 式灯 (1996 母猪岭 M4:61) | 6. A 型 II 式灯 (九只岭 M5:55) |
| 7. B 型 I 式灯 (风门岭 M23B:11-2) | 8. B 型 II 式灯 (1995 母猪岭 M5:20) |
| 9. B 型 III 式灯 (1996 母猪岭 M6:36) | 10. C 型灯 (望牛岭 M1:35) |
| 11. D 型 I 式灯 (风门岭 M27:9) | 12. D 型 II 式灯 (风门岭 M26:38) |

釜 10 件。盘口, 束颈, 溜肩。依腹部形制分三式。

I 式: 2 件。圆腹, 最大腹径居中。风门岭 M27 出土。标本 M27:22, 圜底。最大径处附两环耳, 耳际饰一周凸棱。口径 11.4、腹径 12.4、高 11 厘米^[95] (图 4-21:1)。

II 式: 5 件。鼓腹下坠。堂排 M2B、风门岭 M23B、文昌塔 M5、汽齿厂 M9 和二炮厂 M12 出土。标本风门岭 M23B:64, 肩部较 I 式斜直, 圜底。肩腹部附两环耳, 耳间有一周凸棱。

口径 20、腹径 22、高 22.2 厘米^[96] (图 4-21:2)。

Ⅲ式: 2 件。扁圆腹。风门岭 M26 出土。标本 M26:96, 平底。上腹有一周凸棱, 两侧附绞索形耳。口径 21、高 17.6 厘米^[97] (图 4-21:3)。

Ⅳ式: 1 件。上腹鼓, 下腹弧收。九只岭 M5:1, 上腹有一周凸棱, 两侧附扁环耳。腹径 13、高 10.4 厘米^[98] (图 4-21:4)。

锅 11 件。盘口。依腹部形制分二型。

A 型: 10 件。直腹。依底部形制分二式。

I 式: 8 件。平底。出自望牛岭 M1、寮尾 M16、风门岭 M27 和 M26。标本风门岭 M27:31, 盘口较宽, 下腹近底处弧收。上腹有一周凸棱, 口沿下折出两立耳。口径 17.6、高 9.6 厘米^[99] (图 4-21:5)。

II 式: 2 件。圜底。堂排 M2B 和风门岭 M23B 出土。标本风门岭 M23B:65, 深腹, 口沿外附两绞索状立耳。上腹饰一周弦纹。口径 30.4、通高 19.6 厘米^[100] (图 4-21:6)。

B 型: 1 件。弧腹。风门岭 M23B:63, 圜底, 两环耳立于盘内沿。口径 18、通高约 12.4 厘米^[101] (图 4-21:7)。

甑 2 件。风门岭 M26 出土。广口, 上腹直, 下腹收成直圈足。底部横条镂空四组。标本 M26:98, 上腹饰两周宽带纹, 纹间有铺首衔环。口径 22.4、足径 10.8、高 14.4 厘米^[102] (图 4-21:8)。

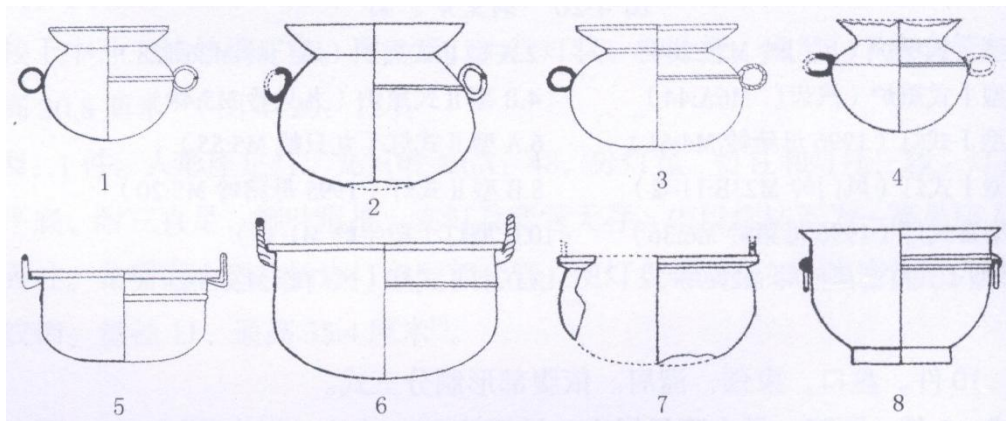


图 4-21 铜釜、锅、甑

1. I 式釜 (风门岭 M27:22)
2. II 式釜 (风门岭 M23B:64)
3. III 式釜 (风门岭 M26:96)
4. IV 式釜 (九只岭 M5:1)
5. A 型 I 式锅 (风门岭 M27:31)
6. A 型 II 式锅 (风门岭 M23B:65)
7. B 型锅 (风门岭 M23B:63)
8. 甑 (风门岭 M26:98)

甗 4 件。又称“釜甗”, 甗上, 釜下, 套合在一起。出自风门岭 M27、M23A, 堂排 M2A 和 M4。标本风门岭 M27:24, 甗广口深腹, 圈足, 腹部有一周凸棱, 棱处附对称的铺首衔环, 底横直镂空作条状几何图案, 外大而内小, 圈足略大与釜口套合。釜肩部有铺首衔环, 腹中部有一周凸棱, 平底。甗口径 16.8、釜腹径 12.7、通高 17.6 厘米^[103]。

杵白 3件。依白口沿形制分二型。

A型：2件。口直或微敛，平唇。上腹直，下腹弧收，方足或喇叭形圈足。风门岭 M26 和望牛岭 M1 出土。标本望牛岭 M1:118，上腹饰一周宽带纹，宽带处附一铺首衔环。白口径 9.5、高 10 厘米。杵圆柱形，中间细，两端粗，长 20 厘米^[104]。

B型：1件。敞口，高领。弧腹，最大腹径居中。黄泥岗 M1 出土，藏品号 001494，最大腹径处有单铺首衔环，耳际有一周凸棱。口径 11.4、高 13、底径 9 厘米^[105]。

筒 1件。风门岭 M23A:27，子口合盖，盖面平，中有半环钮。筒身斜直，上部略大，一侧有横向半环钮，中穿小孔。通高 12.8、盖径 4.7、底径 3.8 厘米^[106]。

案 1件。风门岭 M26:170，面平，缘缺，底有三条横贯通的片状支脚，完整的一侧饰连续的组雷纹。残横宽 14.8、残长 13.8 厘米^[107]。

熨斗 1件。风门岭 M26:102，广口，宽缘，深腹，平底。口沿下出把手，斜直，中空，截面梯形。口径 20、把手长 13、通高 8.4 厘米^[108]。

山兽镇 4件，望牛岭 M1 出土。标本 M1:11，圆座平底，上部镂空，中间一山峰耸立，三兽环站周围，通体细刻须毛。高 5.3、底径 7.2 厘米^[109]。

削 4件。柄作扁条形，末端成环首，一侧宽出成刃，前端斜收成锋。1999 凸鬼岭 M7，1995 母猪岭 M5、M6 和风门岭 M23A 出土。标本风门岭 M23A:26，中宽 2.4、通长 41.8 厘米^[110]。

刷把 6件。烟斗状，刷斗圆形，中空，柄圆柱形。部分把末端为龙首形，龙口咬一矛状小刀，两侧收杀成锋。寮尾 M14、1990 母猪岭 M1、风门岭 M26 和风门岭 M1 有出土。标本风门岭 M1:0164，龙口间隙留一圆孔，用以穿绳悬挂。刷斗口径 1、高 1.3、通长 11.5 厘米^[111]。

带钩 5件。依形状分四型。

A型：1件。龟背形。风门岭 M27:15，残长 2.8 厘米^[112]。

B型：1件。琵琶形。堂排 M2B 出土^[113]。

C型：1件。长钩，似鹅曲颈回首。风门岭 M28:7，头部有残损。腹短略肥，扣钩扁圆形，直径 1.2、全长 3.6 厘米^[114]。

D型：2件。侧视为“S”形，钩作蛇首。1996 母猪岭和九只岭 M6A 出土。标本九只岭 M6A:83，钮扣扁平，圆形。长 10.1 厘米^[115]。

四、兵器

合浦出土兵器数量较少，种类有戟、矛、镞、剑和弩机。

戟 24件。作“卜”字形，有前伸的直刺和旁出的横枝。依刺形制分二式。

I式：20件。直刺。出自望牛岭 M1，1996 母猪岭 M5，堂排 M2B、M3、M4，风门岭 M27 和二炮厂 M6。标本风门岭 M27:5，横枝内侧有凹槽，用于安放青铜秘帽。凹槽下及直刺上

有三小孔，用以穿缠固定柃帽。柃帽缺失。长 18.8、横宽 7.9 厘米^[116]（图 4-22:1）。

II 式：4 件。直刺前端弧。寮尾 M16 出土。标本 M16:43，刺上有一穿孔。残长 18、最宽 2.2 厘米^[117]（图 4-22:2）。

矛 20 件。矛叶扁薄，中脊凸起，截面呈菱形，后端接骹，圆形穿孔。依銜形制分二型。

A 型：19 件。骹分前后两段，前方或菱形，后圆。依矛叶形制分二式。

I 式：4 件。矛叶宽短。风门岭 M27 出土。标本 M27:7，叶扁平，其长度约是骹的一半。骹分前后两段，中间以圆球形凸箍，前端方形，后端圆形，有一小孔用以将矛钉固在木柃上。通长 15.9 厘米^[118]（图 4-22:3）。

II 式：15 件。矛叶细长。出自寮尾 M16，1999 凸鬼岭 M11，1996 母猪岭 M5，堂排 M2B，风门岭 M23A 和二炮厂 M6。标本风门岭 M23A:17，矛叶断面两侧呈三角形，中脊略平凹。骹分前后两段，前方后圆，末端穿孔以固柃，骹内尚存朽木灰。长 31.8 厘米^[119]（图 4-22:4）。

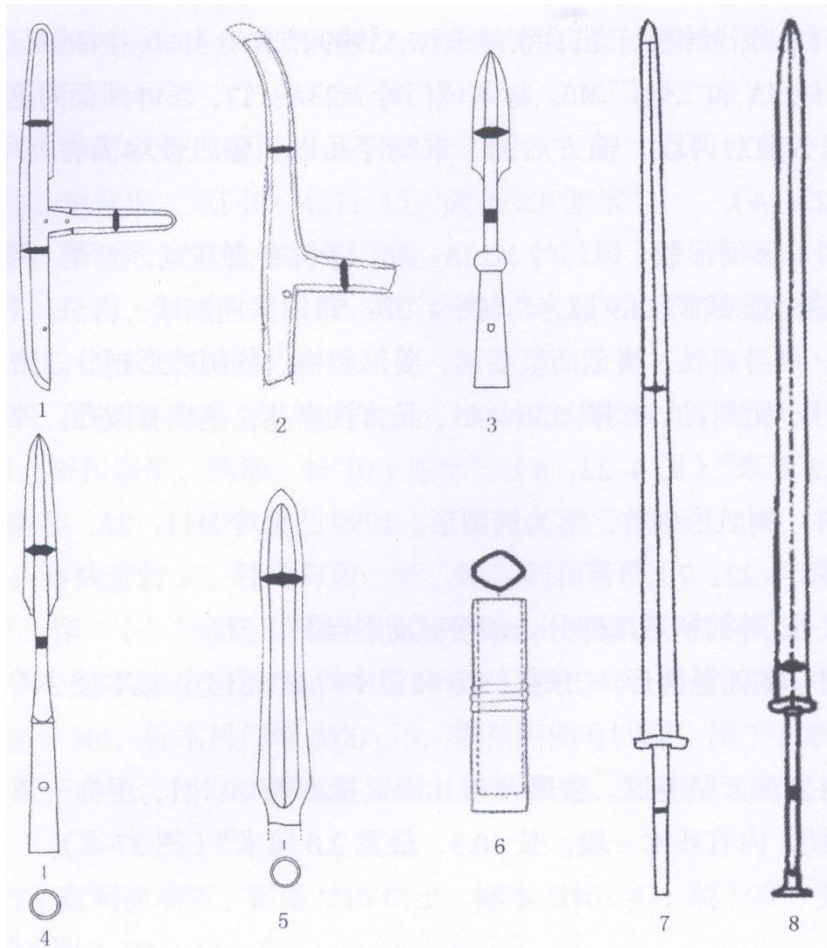


图 4-22 铜兵器

1. I 式戟（风门岭 M27:5）

2. II 式戟（寮尾 M16:43）

3. A 型 I 式矛（风门岭 M27:7）

4. A 型 II 式矛（风门岭 M23A:17）

5. B 型矛（风门岭 M23A:36）

6. A 型剑（堂排 M2B:45）

7. B 型剑（1999 凸鬼岭 M11:22）

8. B 型剑（寮尾 M16:41）

B型：1件。圆筒形骹。风门岭 M23A:36，矛叶平直甚宽，棱脊，两侧有血槽，叶后端圆转与骹相接。残长 14.9 厘米^[120]（图 4-22:5）。

剑 2件。剑身扁长，横截面呈菱形，菱形剑格。依剑首形制分二型。

A型：1件。无剑首。堂排 M2B:45，长方柱形茎，茎端有圆孔。锋端有鎏金箍。通长 87、宽 1.5 厘米^[121]（图 4-22:6）。

B型：1件。喇叭形剑首，茎为椭圆形。1999 凸鬼岭 M11:22，茎缠有四道金箔。长 90 厘米^[122]（图 4-22:7）。

镞 为矛、戟等的柄后端部分。依横截面形制分二型。

A型：5件。截面呈圆形。二炮厂 M6 和望牛岭 M1 出土。标本望牛岭 M1:105，长 10 厘米^[123]。

B型：3件。截面呈菱形。寮尾 M16 出土。标本 M16:41，中饰一道宽带纹，宽带中间有一周凸棱，内有残木一段。长 10.3、最宽 2.6 厘米^[124]（图 4-22:8）。

弩机 3件。寮尾 M15 和堂排 M4 出土。有郭，郭面中间有矢道。侧面前后各有一圆形穿孔，以圆柱形青铜键把悬刀、牙、钩心等贯连。望山无刻度，悬刀下端稍残。标本寮尾 M15:抚 5，郭残长 7.4、宽 2.25 厘米^[125]。

五、模型明器

种类有井、仓、灶建筑模型及池塘、动物俑、人俑等。

井 3件。方口，圆筒，平底，无地台。依井栏形制分二型。

A型：1件。井栏上部弧，下部斜直。望牛岭 M1 出土。井栏饰一组弦纹。高 14.1 厘米^[126]（图 4-23:1）。

B型：2件。井栏斜直。风门岭 M26 和文昌塔 M69 出土。标本风门岭 M26:109，井栏口部四角有榫头，上套圆形立柱承托亭盖。内有吊桶，吊桶外有藤编织物包裹，藤编上有环形耳，高出吊桶口沿。井栏口长宽 16、底径 12、高 13.6 厘米^[127]（图 4-23:2）。文昌塔 M69 出土 1 件可见伞形盖，四面坡^[128]。

仓 4件。依屋顶形制分二型。

A型：1件。庀殿顶。风门岭 M26:7-1，四坡刻划直线以示瓦垄。面墙居中开门，双扇合页，门扇上有圆钮衔环。前有横廊，见底板、条状扶手和直棍，墙上有孔用以穿插。四面墙体均刻划立柱。四柱足，近底有柱础宽出。仓内残留谷壳。面阔 44.8、进深 30.8、通高 59.6 厘米^[129]（图 4-23:3）。

B型：3件。悬山顶。依有无横廊分二式。

I式：1件。望牛岭 M1 出土。前有横廊，廊四周有护栏。底部等布八矮柱足。M1:101（原报告为“屋”），前后坡各十二瓦垄，并铸出板瓦状。门双扇合页，附环钮衔环，门下槛。护栏作二横一竖式。四壁刻划简单梁架结构。进深 42.7、面阔 79.3、通高 37.3 厘

米^[130]。

II式：1件。前有廊板，无护栏。四柱足较高，有柱础。文昌塔 M69 出土仓，屋顶瓦垄排列整齐。面墙居中开长方形门，单扇，半掩，门中央环钮衔环。四壁刻划木构架凸线纹。面阔 31.3、进深 27.8、通高 28.9 厘米^[131]。

III式：1件。无横廊。底有四柱足，柱础较高。藏品号：001493，黄泥岗 M1 出土。单扇门，四壁篆刻青龙、白虎、朱雀、玄武四种神像组成的纹饰，门两侧各刻划一门卫，执戈或佩剑。面阔 58、进深 42、通高 54 厘米^[132]。

灶 2件。灶面平，横截面呈梯形。无地台。依灶眼数量分二型。

A型：1件。灶面开两灶眼。无烟突。风门岭 M26:99，灶口高大，开敞。长 51.2、高 15.2 厘米^[133]（图 4-23:4）。

B型：1件。灶面开三灶眼。龙首形烟突。望牛岭 M1:46，前后灶眼置釜，中间置釜甑。上宽 23、下宽 27、高 18、通长 72 厘米^[134]（图 4-23:5）。

池塘 1件。风门岭 M26:7-2，近正方形，开口宽，往下略收分。后挡板上方有两圆形排水口，其中一个有榫头堵塞。池中有凤鸟 4、鹤 6、鱼 1、青蛙 2，下方多有榫头直插到底板的镂孔上。四挡板外侧有篆刻花纹，有龙、兽、人、龟、鱼和水草。长 54.8、宽 52.4、高 7.6 厘米^[135]（图 4-23:6）。

马 1件。风门岭 M26:6，分头、身、尾、四腿等七段，各自铸造后装配而成。母口接头，无铆孔。头略昂，作嘶鸣状。竖尖耳。马身修长匀称，腩部浑圆。前腿较直，右侧提起，后腿略为弯曲。腿内存泥范。外有麻布包裹。尾部曲折，中有一箍，较粗大。马背高 50.8、通耳高 94.8、全长 98.8 厘米^[136]（图 4-23:7）。

牛 风门岭 M26 出土 2 件，用失蜡法浇铸，腹空，存内范，耳部为分铸后插上。站立状，前足直，后足略弯，尾斜下垂，两角弧内折，凸目圆睁，咧嘴，全身刻细纹象征体毛。M26:1 为雌性黄牛，体形矮胖，背脊较平（图 4-23:8）。M26:2 为雄性黄牛，背脊突出，肩峰圆隆，较高，头顶刻有旋子。通长 40.5、高 27 厘米^[137]。

狗 风门岭 M26 出土 2 件，均实心。M26:107，雄性，形体修长高大，前腿撑地，后腿略屈，作进攻状，两耳直竖朝前，断尾竖起略前卷，裆部有睾丸及生殖器。M26:108，雌性，体型略显娇小，头低垂，尾向上弯曲。身长 12.5、高 9.3 厘米^[138]（图 4-23:9）。

鸟 2 件，风门岭 M26 出土。标本 M26:84，胎质较薄，内填泥模。状似鸽子，尖嘴，有冠，尾上翘，通体篆刻羽毛。方尾，右爪尖弯曲，作抓地状。通长 18.3、通高 13.2 厘米^[139]（图 4-23:10）。

俑 1 件。风门岭 M26:151，跽座，椎发，高鼻，右手持一釜，左手搭在釜上，身体前伸，作推磨状。通高 10.7 厘米^[140]（图 4-23:11）。

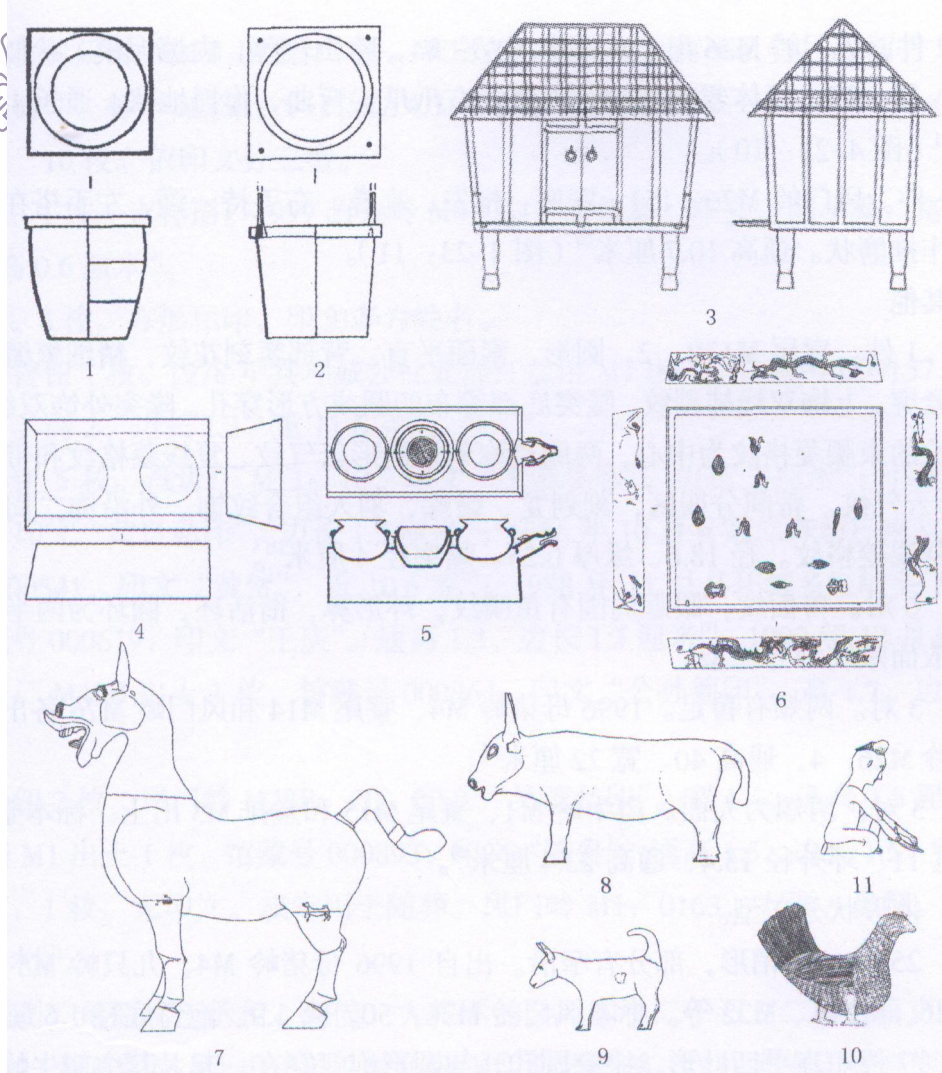


图 4-23 铜模型明器

- | | |
|-----------------------|-----------------------|
| 1. A 型井 (望牛岭 M1) | 2. B 型井 (风门岭 M26:109) |
| 3. A 型仓 (风门岭 M26:7-1) | 4. A 型灶 (风门岭 M26:99) |
| 5. B 型灶 (望牛岭 M1:46) | 6. 池塘 (风门岭 M26:7-2) |
| 7. 马 (风门岭 M26:6) | 8. 牛 (风门岭 M26:1) |
| 9. 狗 (风门岭 M26:108) | 10. 鸟 (风门岭 M26:84) |
| 11. 俑 (风门岭 M26:151) | |

六、其他

铜钹 1 件。寮尾 M13B:2, 圆形, 素面平直。背部镌刻花纹, 精细繁缛。中为内空半球形隆突, 上饰双线柿蒂纹, 隆突底部等布四圆或方形穿孔。隆突外饰双线柿蒂纹, 蒂内以较长的束腰菱格纹为中心, 两侧对称刻划涡形云气纹、复线菱格纹和带羽翼状尾的“S”形云气纹。蒂间分四区, 刻划龙、蟾蜍、羽人组合纹饰。外沿饰两周弦纹, 间以连续的复线菱格纹。径 18.6、缘厚 0.25、隆突径 4 厘米^[141]。

铺首 6 对。兽面纹, 眼眶周围有鱼鳞纹, 环形鼻, 衔活环, 圆环为两半合。背面有扁钉。依面颊纹饰分二型。

A型：3对。两颊有兽足。1996母猪岭M4、寮尾M14和风门岭M26各出土2件。标本风门岭M26:4，通高40、宽22厘米^[142]。

B型：3对。两颊为人面。望牛岭M1、寮尾M15和堂排M3出土。标本寮尾M15:抚3，面宽11、环外径15.4、通高23.4厘米^[143]。

泡钉依形状分二型。

A型：25枚。圆帽形，部分有窄沿。出自1996母猪岭M4，九只岭M5和风门岭M23B、M26、M24A、M22等。标本风门岭M26:50，高1.9、泡钉底径1.6厘米^[144]。

B型：77枚。扁平四叶形，中有圆孔，与圆形泡钉穿在一起。其中望牛岭M1出土30枚，1996母猪岭M4出土40枚，余出自1991母猪岭M1、九只岭M5、风门岭M23B和M26。标本风门岭M26:66，通体鍍金。长6.2、泡钉底径2.4厘米^[145]。

铜泡 风门岭M26:52，呈帽形，有窄沿，近沿处有对穿圆孔，大小相若。直径4.8厘米^[146]。

铜饼 风门岭M23B出土10件。灰白色，背隆圆，有小乳钉，底面有方或不规则的凹入的铸印。标本M23B:9-1，径4.3、高1.4厘米^[147]。

印章 10枚。依印文分三型。

A型：1件。吉祥语。1999凸鬼岭M4:44，圆包形，穿孔，刻小篆“富贵”二字。宽1.0、高0.6厘米^[148]。

B型：8枚。方形私印，印文多为姓名。

其中兽钮1枚。1978年县环城公社北插江盐堆M1出土，馆藏号000157，印文“张偃私印”。高2、边长1.3、重11.6克^[149]。

瓦形钮 5枚。汽齿厂M11:10，印文“王恭私印”，边长2厘米^[150]；1996年母猪岭M6:46，印文“黄良私印”，边长1.3厘米^[151]；1986年10月县第二麻纺厂南墓出土1枚，馆藏号000541，印文“黄贺”，重10.6克^[152]；1988年11月县环城乡红岭头M34出土1枚，馆藏号000619，印文“王庆”。通高1.3、边长1.3厘米^[153]；1992年12月县环城镇凸鬼岭汽齿厂M40B出土1枚，馆藏号000964，印文“公孙德印”。高1.7、边长1.7、重6.5克^[154]。

龟形钮2枚。风门岭M23B:20，印文“吴茂私印”。宽1.4、通高1.5厘米^[155]；1990年黄泥岗M1出土1枚，馆藏号000893，印文“陈褒”。通高1.5、边长1.5、重3.4克^[156]。

C型：1枚。无印文。或专用于随葬。风门岭M1:0163，方形，鼻钮。长宽1.5、高1.4厘米^[157]。

按汉制，龟钮用于丞相、列侯、大将军的金印和中二千石、二千石官吏的银印^[158]。风门岭M23和黄泥岗M1出土的2枚龟钮铜印明显僭越。汉代官吏印绶制度较为严格，故黄泥岗M1随葬的“徐闻令印”滑石印应仿自铜官印。

铜钱 有五铢、大泉五十、货泉和大布黄千四种，其中五铢钱有五铢和剪轮五铢两类。

五铢 盘孛岭 M9，望牛岭 M1，1996 母猪岭 M4、M5、M6，1991 母猪岭 M1、M6，堂排 M1、M3，九只岭 M5、M6A、M6B，风门岭 M23A、M23B、M26、M28，文昌塔 M1、M4、M5，二炮厂 M4、M5、M6、M8、M10、M12、M20、M28，汽齿厂 M3、M6A、M8，廉乳厂 M2，官塘岭 M5，公务员小区二期 M4A 和 M17 等墓葬均有出土，数量较多，依形制可分三型。

A 型：五字中间两笔较直。铢字金字头方折，较小，如一带翼箭簇，金字的四点较短；朱字头方折。

标本廉乳厂 M2:1-5，穿四周无郭。钱径 2.58、穿宽 0.95、外郭厚 0.2 厘米^[159]（图 4-24:1）。

标本二炮厂 M4:30-1，穿上有一道郭。钱径 2.52、穿宽 0.92、外郭厚 0.2 厘米^[160]（图 4-24:2）。

标本廉乳厂 M2:1-3，穿下有一凸起的月牙状记号。钱径 2.6、穿宽 1、外郭厚 0.21 厘米^[161]（图 4-24:3）。

B 型：五字中间两笔弯曲，和上下两横相接处垂直，部分上下横两端略长出。金字的四点较短；朱字头方折。

标本九只岭 M6A:80，穿四周无郭。钱径 2.6 厘米^[162]（图 39-4）。

标本官塘岭 M5: 扰 8-2，穿上有一道郭。钱径 2.55、穿宽 0.92、外郭厚 0.18 厘米^[163]（图 4-24:5）。

标本二炮厂 M4: 32-4，穿下有一凸起的月牙状记号。钱径 2.61、穿宽 0.99、外郭厚 0.21 厘米^[164]（图 4-24:6）。

标本二炮厂 M5: 24-1，穿上有一凸起的月牙状记号。钱径 2.51、穿宽 0.96、外郭厚 0.2 厘米^[165]（图 4-24:7）。

C 型：五字写法与 B 型一致，字体较宽大。铢字金字头成一三角形，下部四点较长。朱字头圆折。标本二炮厂 M8: 32-1，钱径 2.62、穿宽 0.91、外郭厚 0.19 厘米^[166]（图 4-24:8）。

剪轮五铢 1984 凸鬼岭 M202B 出土 9 枚，二炮厂 M5 和 M6 各出土 1 串。周郭被磨去的程度不一，部分穿郭亦被磨去。分型标准同五铢钱。

A 型：标本二炮厂 M6:26-5，周郭和穿郭均被磨去。钱径 2.43、穿宽 0.98、外郭厚 0.18 厘米^[167]（图 4-24:9）。

B 型：标本二炮厂 M6:26-3，周郭和穿郭均被磨去。钱径 2.4、穿宽 1、外郭厚 0.1 厘米^[168]（图 4-24:10）。

大泉五十 出自 1999 凸鬼岭 M3、盘孛岭 M9、风门岭 M10、九只岭 M5、公务员小区一期 M6 和官塘岭 M5 出土。穿两面均有周郭，穿上下有篆文“大泉”两字，左右有“五十”两字。标本九只岭 M5:59，钱径 2.7 厘米^[169]（图 4-24:11）。

货泉 出自风门岭 M10、公务员小区二期 M2 和二炮厂 M5。穿一面或两面有郭，穿之左右有篆文“货泉”两字。穿两面有郭。二炮厂 M5 出土钱径 2.2 厘米^[170] (图 4-24:12)。

大布黄千 1 枚。机械厂 M8: 扰 8，钱正面有篆文“大布黄千”四字。首上有一圆形穿，穿和钱两面边缘均有周郭，郭厚 0.39 厘米。通长 6.19、足枝长 1.7、首宽 1.89、肩宽 2.5 厘米^[171] (图 4-24:13)。

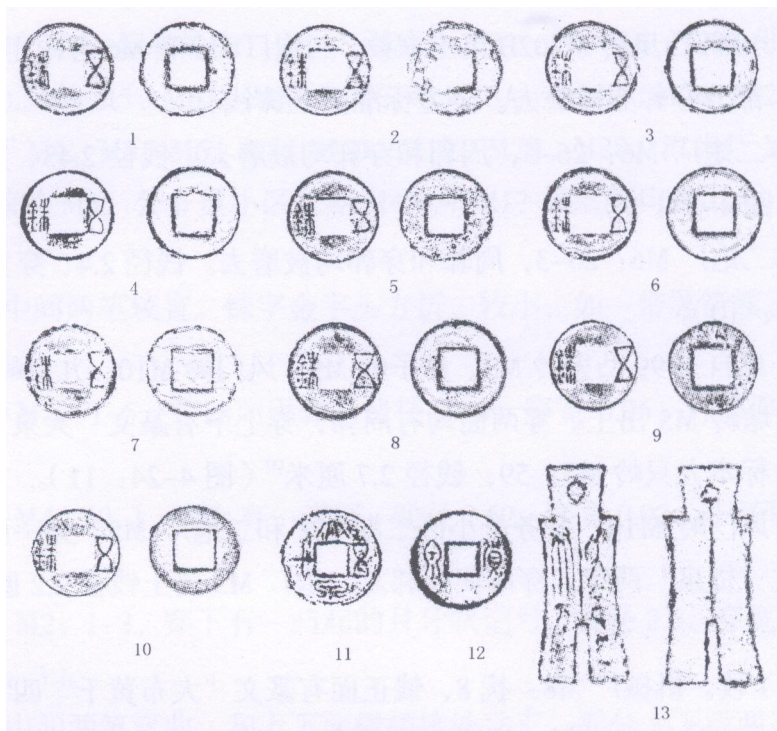


图 4-24 铜钱

- | | |
|--------------------------|---------------------------|
| 1. A 型五铢 (廉乳厂 M2:1-5) | 2. A 型五铢 (二炮厂 M4:30-1) |
| 3. A 型五铢 (廉乳厂 M2:1-3) | 4. B 型五铢 (九只岭 M6A:80) |
| 5. B 型五铢 (官塘岭 M5:扰 8-2) | 6. B 型五铢 (二炮厂 M4:32-4) |
| 7. B 型五铢 (二炮厂 M5:24-1) | 8. C 型五铢 (二炮厂 M8:32-1) |
| 9. A 型剪轮五铢 (二炮厂 M6:26-5) | 10. B 型剪轮五铢 (二炮厂 M6:26-3) |
| 11. 大泉五十 (九只岭 M5:59) | 12. 货泉 (风门岭 M10:67) |
| 13. 大布黄千 (机械厂 M8:扰 8) | |

车饰 6 件。望牛岭 M1 出土。内铜帽 1 件；花饰 3 件，上作圆叶形，边有四小锯齿，下有茎，长 4 厘米，中空，有节，节下有芽；当卢 2 件，两端各有一钮，长 12 厘米^[172]。

车喜 望牛岭 M1 出土 4 件，内外皆圆，外铜内铁。卷边，轴为木质，附帽形铜饰。饰长 3、径 0.9 厘米^[173]。

马衔、镳 6 件。望牛岭 M1 出土，衔长 13 厘米，附镳，通体鎏金，长 18 厘米^[174]。

莲花瓶 1 件。风门岭 M26:59，下腹作莲花瓣开出，鎏金，高约 24 厘米^[175]。

发笄? 1 件。九只岭 M5 出土。出自棺东北角，黄白色，一头略呈圆柱形，一头宽扁，似为发笄。长约 12 厘米^[176]。

鎏金圆牌器 1件。望牛岭 M1 出土，断面弧形，一面鎏金，中间有一小孔^[177]。

贴金壁形器 1件。风门岭 M26:51，似壁，通体贴金箔。径 12、孔径 4 厘米^[178]。

鎏金铜环 风门岭 M26:153，通体鎏金，圆形，直径 2.3 厘米^[179]。

-
- [1] 广西文物考古研究所、合浦县博物馆：《2005年合浦县文昌塔汉墓发掘报告》，《广西考古文集》（第三辑），北京：文物出版社，2007年，第122页。
- [2] 广西壮族自治区文物工作队、合浦县博物馆：《合浦风门岭汉墓-2003~2005年发掘报告》，北京：科学出版社，2006年，第10页。
- [3] 广西壮族自治区文物工作队、合浦县博物馆：《合浦风门岭汉墓-2003~2005年发掘报告》，北京：科学出版社，2006年，第24-25页。
- [4] 广西壮族自治区文物工作队、合浦县博物馆：《广西合浦县九只岭东汉墓》，《考古》2003年第10期。
- [5] 广西壮族自治区文物工作队、合浦县博物馆：《合浦风门岭汉墓-2003~2005年发掘报告》，北京：科学出版社，2006年，第58页。
- [6] 广西文物考古研究所、合浦县博物馆等：《广西合浦寮尾东汉三国墓发掘报告》，《考古学报》2012年第4期。
- [7] 广西合浦县博物馆：《广西合浦县母猪岭汉墓的发掘》，《考古》2007年第2期。
- [8] 广西合浦县博物馆：《广西合浦县母猪岭汉墓的发掘》，《考古》2007年第2期。
- [9] 广西合浦县博物馆：《广西合浦县母猪岭汉墓的发掘》，《考古》2007年第2期。
- [10] 广西壮族自治区文物工作队、合浦县博物馆：《合浦风门岭汉墓-2003~2005年发掘报告》，北京：科学出版社，2006年，第58页。
- [11] 广西壮族自治区文物考古写作小组：《广西合浦西汉木椁墓》，《考古》1972年第5期。
- [12] 广西壮族自治区文物工作队、合浦县博物馆：《合浦风门岭汉墓-2003~2005年发掘报告》，北京：科学出版社，2006年，第66页。
- [13] 广西文物工作队、合浦县博物馆：《广西合浦母猪岭东汉墓》，《考古》1998年第5期。
- [14] 广西壮族自治区文物工作队、合浦县博物馆：《广西合浦县九只岭东汉墓》，《考古》2003年第10期。
- [15] 广西壮族自治区文物工作队、合浦县博物馆：《广西合浦县九只岭东汉墓》，《考古》2003年第10期。
- [16] 广西壮族自治区文物工作队：《广西合浦县堂排汉墓发掘简报》，《文物资料丛刊4》，北京：文物出版社，1981年，第50页。
- [17] 广西壮族自治区文物工作队、合浦县博物馆：《合浦风门岭汉墓-2003~2005年发掘报告》，北京：科学出版社，2006年，第10-12页。
- [18] 合浦县博物馆馆藏资料（橡胶厂M1于1978年2月发掘）。
- [19] 广西文物保护与考古研究所、合浦县文物管理局：《2009~2013年度合浦汉晋墓发掘报告》，北京：科学出版社，2016年。
- [20] 广西文物保护与考古研究所、合浦县文物管理局：《2009~2013年度合浦汉晋墓发掘报告》，北京：科学出版社，2016年。
- [21] 广西文物保护与考古研究所、合浦县文物管理局：《2009~2013年度合浦汉晋墓发掘报告》，北京：科学出版社，2016年。
- [22] 广西壮族自治区文物工作队、合浦县博物馆：《合浦风门岭汉墓-2003~2005年发掘报告》，北京：科学出版社，2006年，第98页。
- [23] 广西壮族自治区文物考古写作小组：《广西合浦西汉木椁墓》，《考古》1972年第5期。
- [24] 广西壮族自治区文物考古写作小组：《广西合浦西汉木椁墓》，《考古》1972年第5期。
- [25] 广西壮族自治区文物考古写作小组：《广西合浦西汉木椁墓》，《考古》1972年第5期。
- [26] 广西壮族自治区文物工作队、合浦县博物馆：《合浦风门岭汉墓-2003~2005年发掘报告》，北京：科学出版社，2006年，第70页。
- [27] 广西文物保护与考古研究所、合浦县文物管理局：《2009~2013年度合浦汉晋墓发掘报告》，北京：科学出版社，2016年。
- [28] 广西合浦县博物馆：《广西合浦县母猪岭汉墓的发掘》，《考古》2007年第2期。

- [29] 广西壮族自治区文物工作队、合浦县博物馆：《合浦风门岭汉墓-2003~2005年发掘报告》，北京：科学出版社，2006年，第66页。
- [30] 广西文物工作队、合浦县博物馆：《广西合浦母猪岭东汉墓》，《考古》1998年第5期。
- [31] 广西文物工作队、合浦县博物馆：《广西合浦母猪岭东汉墓》，《考古》1998年第5期。
- [32] 广西壮族自治区文物工作队、合浦县博物馆：《合浦风门岭汉墓-2003~2005年发掘报告》，北京：科学出版社，2006年，第13-14页。
- [33] 广西壮族自治区文物工作队、合浦县博物馆：《广西合浦县九只岭东汉墓》，《考古》2003年第10期。
- [34] 广西壮族自治区文物工作队、合浦县博物馆：《广西合浦县九只岭东汉墓》，《考古》2003年第10期。
- [35] 广西壮族自治区文物工作队、合浦县博物馆：《合浦风门岭汉墓-2003~2005年发掘报告》，北京：科学出版社，2006年，第66-69页。
- [36] 广西壮族自治区文物考古写作小组：《广西合浦西汉木椁墓》，《考古》1972年第5期。
- [37] 广西壮族自治区文物考古写作小组：《广西合浦西汉木椁墓》，《考古》1972年第5期。
- [38] 广西合浦县博物馆：《广西合浦县母猪岭汉墓的发掘》，《考古》2007年第2期。
- [39] 广西壮族自治区文物工作队、合浦县博物馆：《合浦风门岭汉墓-2003~2005年发掘报告》，北京：科学出版社，2006年，第10页。
- [40] 广西壮族自治区文物工作队、合浦县博物馆：《合浦风门岭汉墓-2003~2005年发掘报告》，北京：科学出版社，2006年，第62页。
- [41] 广西壮族自治区文物工作队、合浦县博物馆：《广西合浦县九只岭东汉墓》，《考古》2003年第10期。
- [42] 广西文物保护与考古研究所、合浦县文物管理局：《2009~2013年度合浦汉晋墓发掘报告》，北京：科学出版社，2016年。
- [43] 广西壮族自治区文物工作队、合浦县博物馆：《合浦县凸鬼岭汉墓发掘简报》，《广西考古文集》，北京：文物出版社，2004年，第265-285页。
- [44] 广西壮族自治区文物考古写作小组：《广西合浦西汉木椁墓》，《考古》1972年第5期。
- [45] 广西壮族自治区文物工作队、合浦县博物馆：《合浦风门岭汉墓-2003~2005年发掘报告》，北京：科学出版社，2006年，第24页。
- [46] 广西壮族自治区文物工作队、合浦县博物馆：《合浦风门岭汉墓-2003~2005年发掘报告》，北京：科学出版社，2006年，第62页。
- [47] 广西壮族自治区文物工作队、合浦县博物馆：《广西合浦县九只岭东汉墓》，《考古》2003年第10期。
- [48] 合浦县博物馆：《广西合浦县丰门岭10号汉墓发掘简报》，《考古》1995年第3期。
- [49] 广西壮族自治区文物工作队、合浦县博物馆：《合浦风门岭汉墓-2003~2005年发掘报告》，北京：科学出版社，2006年，第62页。
- [50] 广西壮族自治区文物考古写作小组：《广西合浦西汉木椁墓》，《考古》1972年第5期。
- [51] 广西壮族自治区文物工作队、合浦县博物馆：《广西合浦县九只岭东汉墓》，《考古》2003年第10期。
- [52] 广西壮族自治区文物工作队、合浦县博物馆：《合浦风门岭汉墓-2003~2005年发掘报告》，北京：科学出版社，2006年，第10页。
- [53] 广西壮族自治区文物工作队、合浦县博物馆：《合浦风门岭汉墓-2003~2005年发掘报告》，北京：科学出版社，2006年，第66页。
- [54] 广西壮族自治区文物考古写作小组：《广西合浦西汉木椁墓》，《考古》1972年第5期。
- [55] 广西壮族自治区文物工作队、合浦县博物馆：《合浦风门岭汉墓-2003~2005年发掘报告》，北京：科学出版社，2006年，第24页。
- [56] 广西文物考古研究所、合浦县博物馆等：《广西合浦寮尾东汉三国墓发掘报告》，《考古学报》2012年第4期。
- [57] 广西文物考古研究所、合浦县博物馆等：《广西合浦寮尾东汉三国墓发掘报告》，《考古学报》2012年第4期。

- [58] 广西壮族自治区文物工作队、合浦县博物馆：《合浦风门岭汉墓-2003~2005年发掘报告》，北京：科学出版社，2006年，第10页。
- [59] 广西壮族自治区文物工作队、合浦县博物馆：《合浦风门岭汉墓-2003~2005年发掘报告》，北京：科学出版社，2006年，第66页。
- [60] 广西壮族自治区文物工作队、合浦县博物馆：《合浦风门岭汉墓-2003~2005年发掘报告》，北京：科学出版社，2006年，第62页。
- [61] 广西文物考古研究所、合浦县博物馆等：《广西合浦寮尾东汉三国墓发掘报告》，《考古学报》2012年第4期。
- [62] 广西壮族自治区文物工作队、合浦县博物馆：《合浦风门岭汉墓-2003~2005年发掘报告》，北京：科学出版社，2006年，第10页。
- [63] 广西壮族自治区文物工作队、合浦县博物馆：《合浦风门岭汉墓-2003~2005年发掘报告》，北京：科学出版社，2006年，第66页。
- [64] 广西壮族自治区文物工作队、合浦县博物馆：《广西合浦县九只岭东汉墓》，《考古》2003年第10期。
- [65] 合浦县博物馆馆藏资料。
- [66] 广西文物保护与考古研究所、合浦县文物管理局：《2009~2013年度合浦汉晋墓发掘报告》，北京：科学出版社，2016年。
- [67] 广西壮族自治区文物工作队、合浦县博物馆：《合浦风门岭汉墓-2003~2005年发掘报告》，北京：科学出版社，2006年，第15页。
- [68] 广西壮族自治区文物工作队、合浦县博物馆：《合浦风门岭汉墓-2003~2005年发掘报告》，北京：科学出版社，2006年，第70页。
- [69] 广西壮族自治区文物工作队、合浦县博物馆：《广西合浦县九只岭东汉墓》，《考古》2003年第10期。
- [70] 广西文物保护与考古研究所、合浦县文物管理局：《2009~2013年度合浦汉晋墓发掘报告》，北京：科学出版社，2016年。
- [71] 广西文物保护与考古研究所、合浦县文物管理局：《2009~2013年度合浦汉晋墓发掘报告》，北京：科学出版社，2016年。
- [72] 广西壮族自治区博物馆、合浦县博物馆：《广西合浦县凸鬼岭清理两座汉墓》，《考古》1986年第9期。
- [73] 广西壮族自治区文物工作队、合浦县博物馆：《广西合浦县九只岭东汉墓》，《考古》2003年第10期。
- [74] 广西壮族自治区文物工作队、合浦县博物馆：《广西合浦县九只岭东汉墓》，《考古》2003年第10期。
- [75] 广西文物考古研究所、合浦县博物馆等：《广西合浦寮尾东汉三国墓发掘报告》，《考古学报》2012年第4期。
- [76] 广西文物考古研究所、合浦县博物馆等：《广西合浦寮尾东汉三国墓发掘报告》，《考古学报》2012年第4期。
- [77] 合浦县博物馆馆藏资料。
- [78] 广西壮族自治区文物工作队：《广西合浦县堂排汉墓发掘简报》，《文物资料丛刊4》，北京：文物出版社，1981年，第51页。
- [79] 广西壮族自治区博物馆、合浦县博物馆：《广西合浦县凸鬼岭清理两座汉墓》，《考古》1986年第9期。
- [80] 广西壮族自治区博物馆、合浦县博物馆：《广西合浦县凸鬼岭清理两座汉墓》，《考古》1986年第9期。
- [81] 合浦县博物馆：《广西合浦县丰门岭10号汉墓发掘简报》，《考古》1995年第3期。
- [82] 广西壮族自治区文物工作队、合浦县博物馆：《合浦风门岭汉墓-2003~2005年发掘报告》，北京：科学出版社，2006年，第15页。
- [83] 广西壮族自治区文物工作队、合浦县博物馆：《合浦风门岭汉墓-2003~2005年发掘报告》，北京：科学出版社，2006年，第73页。
- [84] 广西文物保护与考古研究所、合浦县文物管理局：《2009~2013年度合浦汉晋墓发掘报告》，北京：科学出版社，2016年。

- [85] 广西壮族自治区文物工作队、合浦县博物馆：《广西合浦县九只岭东汉墓》，《考古》2003年第10期。
- [86] 广西合浦县博物馆：《广西合浦县母猪岭汉墓的发掘》，《考古》2007年第2期。
- [87] 广西壮族自治区文物工作队、合浦县博物馆：《广西合浦县九只岭东汉墓》，《考古》2003年第10期。
- [88] 广西壮族自治区文物工作队、合浦县博物馆：《合浦风门岭汉墓-2003~2005年发掘报告》，北京：科学出版社，2006年，第29页。
- [89] 广西合浦县博物馆：《广西合浦县母猪岭汉墓的发掘》，《考古》2007年第2期。
- [90] 广西合浦县博物馆：《广西合浦县母猪岭汉墓的发掘》，《考古》2007年第2期。
- [91] 广西壮族自治区文物考古写作小组：《广西合浦西汉木椁墓》，《考古》1972年第5期。
- [92] 广西壮族自治区文物工作队、合浦县博物馆：《合浦风门岭汉墓-2003~2005年发掘报告》，北京：科学出版社，2006年，第15页。
- [93] 广西壮族自治区文物工作队、合浦县博物馆：《合浦风门岭汉墓-2003~2005年发掘报告》，北京：科学出版社，2006年，第73页。
- [94] 广西壮族自治区文物工作队、合浦县博物馆：《广西合浦县九只岭东汉墓》，《考古》2003年第10期。
- [95] 广西壮族自治区文物工作队、合浦县博物馆：《合浦风门岭汉墓-2003~2005年发掘报告》，北京：科学出版社，2006年，第10页。
- [96] 广西壮族自治区文物工作队、合浦县博物馆：《合浦风门岭汉墓-2003~2005年发掘报告》，北京：科学出版社，2006年，第27页。
- [97] 广西壮族自治区文物工作队、合浦县博物馆：《合浦风门岭汉墓-2003~2005年发掘报告》，北京：科学出版社，2006年，第71页。
- [98] 广西壮族自治区文物工作队、合浦县博物馆：《广西合浦县九只岭东汉墓》，《考古》2003年第10期。
- [99] 广西壮族自治区文物工作队、合浦县博物馆：《合浦风门岭汉墓-2003~2005年发掘报告》，北京：科学出版社，2006年，第14页。
- [100] 广西壮族自治区文物工作队、合浦县博物馆：《合浦风门岭汉墓-2003~2005年发掘报告》，北京：科学出版社，2006年，第27页。
- [101] 广西壮族自治区文物考古写作小组：《广西合浦西汉木椁墓》，《考古》1972年第5期。
- [102] 广西壮族自治区文物工作队、合浦县博物馆：《合浦风门岭汉墓-2003~2005年发掘报告》，北京：科学出版社，2006年，第71页。
- [103] 广西壮族自治区文物工作队、合浦县博物馆：《合浦风门岭汉墓-2003~2005年发掘报告》，北京：科学出版社，2006年，第12页。
- [104] 广西壮族自治区文物考古写作小组：《广西合浦西汉木椁墓》，《考古》1972年第5期。
- [105] 合浦博物馆馆藏资料。
- [106] 广西壮族自治区文物工作队、合浦县博物馆：《合浦风门岭汉墓-2003~2005年发掘报告》，北京：科学出版社，2006年，第29页。
- [107] 广西壮族自治区文物工作队、合浦县博物馆：《合浦风门岭汉墓-2003~2005年发掘报告》，北京：科学出版社，2006年，第66页。
- [108] 广西壮族自治区文物工作队、合浦县博物馆：《合浦风门岭汉墓-2003~2005年发掘报告》，北京：科学出版社，2006年，第72页。
- [109] 广西壮族自治区文物考古写作小组：《广西合浦西汉木椁墓》，《考古》1972年第5期。
- [110] 广西壮族自治区文物工作队、合浦县博物馆：《合浦风门岭汉墓-2003~2005年发掘报告》，北京：科学出版社，2006年，第29页。
- [111] 广西壮族自治区文物工作队、合浦县博物馆：《合浦风门岭汉墓-2003~2005年发掘报告》，北京：科学出版社，2006年，第145页。
- [112] 广西壮族自治区文物工作队、合浦县博物馆：《合浦风门岭汉墓-2003~2005年发掘报告》，北京：科学出版社，2006年，第16页。

- [113] 广西壮族自治区文物工作队：《广西合浦县堂排汉墓发掘简报》，《文物资料丛刊4》，北京：文物出版社，1981年，第51页。
- [114] 广西壮族自治区文物工作队、合浦县博物馆：《合浦风门岭汉墓-2003~2005年发掘报告》，北京：科学出版社，2006年，第111页。
- [115] 广西壮族自治区文物工作队、合浦县博物馆：《广西合浦县九只岭东汉墓》，《考古》2003年第10期。
- [116] 广西壮族自治区文物工作队、合浦县博物馆：《合浦风门岭汉墓-2003~2005年发掘报告》，北京：科学出版社2006年，第15页。
- [117] 广西文物考古研究所、合浦县博物馆等：《广西合浦寮尾东汉三国墓发掘报告》，《考古学报》2012年第4期。
- [118] 广西壮族自治区文物工作队、合浦县博物馆：《合浦风门岭汉墓-2003~2005年发掘报告》，北京：科学出版社，2006年，第15页。
- [119] 广西壮族自治区文物工作队、合浦县博物馆：《合浦风门岭汉墓-2003~2005年发掘报告》，北京：科学出版社，2006年，第29页。
- [120] 广西壮族自治区文物工作队、合浦县博物馆：《合浦风门岭汉墓-2003~2005年发掘报告》，北京：科学出版社，2006年，第29页。
- [121] 广西壮族自治区文物工作队：《广西合浦县堂排汉墓发掘简报》，《文物资料丛刊4》，北京：文物出版社，1981年，第50-51页。
- [122] 广西壮族自治区文物工作队、合浦县博物馆：《合浦县凸鬼岭汉墓发掘简报》，《广西考古文集》，北京：文物出版社，2004年，第282页。
- [123] 广西壮族自治区文物考古写作小组：《广西合浦西汉木椁墓》，《考古》1972年第5期。
- [124] 广西文物考古研究所、合浦县博物馆等：《广西合浦寮尾东汉三国墓发掘报告》，《考古学报》2012年第4期。
- [125] 广西文物考古研究所、合浦县博物馆等：《广西合浦寮尾东汉三国墓发掘报告》，《考古学报》2012年第4期。
- [126] 广西壮族自治区文物考古写作小组：《广西合浦西汉木椁墓》，《考古》1972年第5期。
- [127] 广西壮族自治区文物工作队、合浦县博物馆：《合浦风门岭汉墓-2003~2005年发掘报告》，北京：科学出版社，2006年，第73页。
- [128] 广西文物保护与考古研究所内部资料。
- [129] 广西壮族自治区文物工作队、合浦县博物馆：《合浦风门岭汉墓-2003~2005年发掘报告》，北京：科学出版社，2006年，第78页。
- [130] 广西壮族自治区文物考古写作小组：《广西合浦西汉木椁墓》，《考古》1972年第5期。
- [131] 广西文物保护与考古研究所内部资料，1987年发掘。
- [132] 合浦县博物馆馆藏资料。
- [133] 广西壮族自治区文物工作队、合浦县博物馆：《合浦风门岭汉墓-2003~2005年发掘报告》，北京：科学出版社，2006年，第78页。
- [134] 广西壮族自治区文物考古写作小组：《广西合浦西汉木椁墓》，《考古》1972年第5期。
- [135] 广西壮族自治区文物工作队、合浦县博物馆：《合浦风门岭汉墓-2003~2005年发掘报告》，北京：科学出版社，2006年，第78页。
- [136] 广西壮族自治区文物工作队、合浦县博物馆：《合浦风门岭汉墓-2003~2005年发掘报告》，北京：科学出版社，2006年，第53-54页。
- [137] 广西壮族自治区文物工作队、合浦县博物馆：《合浦风门岭汉墓-2003~2005年发掘报告》，北京：科学出版社，2006年，第54-55页。
- [138] 广西壮族自治区文物工作队、合浦县博物馆：《合浦风门岭汉墓-2003~2005年发掘报告》，北京：科学出版社，2006年，第55页。

- [139] 广西壮族自治区文物工作队、合浦县博物馆：《合浦风门岭汉墓-2003~2005年发掘报告》，北京：科学出版社，2006年，第55页。
- [140] 广西壮族自治区文物工作队、合浦县博物馆：《合浦风门岭汉墓-2003~2005年发掘报告》，北京：科学出版社，2006年，第58页。
- [141] 广西文物考古研究所、合浦县博物馆等：《广西合浦寮尾东汉三国墓发掘报告》，《考古学报》2012年第4期。
- [142] 广西壮族自治区文物工作队、合浦县博物馆：《合浦风门岭汉墓-2003~2005年发掘报告》，北京：科学出版社，2006年，第72页。
- [143] 广西文物考古研究所、合浦县博物馆等：《广西合浦寮尾东汉三国墓发掘报告》，《考古学报》2012年第4期。
- [144] 广西壮族自治区文物工作队、合浦县博物馆：《合浦风门岭汉墓-2003~2005年发掘报告》，北京：科学出版社，2006年，第82页。
- [145] 广西壮族自治区文物工作队、合浦县博物馆：《合浦风门岭汉墓-2003~2005年发掘报告》，北京：科学出版社，2006年，第82页。
- [146] 广西壮族自治区文物工作队、合浦县博物馆：《合浦风门岭汉墓-2003~2005年发掘报告》，北京：科学出版社，2006年，第82页。
- [147] 广西壮族自治区文物工作队、合浦县博物馆：《合浦风门岭汉墓-2003~2005年发掘报告》，北京：科学出版社，2006年，第29页。
- [148] 广西壮族自治区文物工作队、合浦县博物馆：《合浦县凸鬼岭汉墓发掘简报》，《广西考古文集》，北京：文物出版社，2004年，第282页。
- [149] 合浦县博物馆馆藏资料。
- [150] 广西文物保护与考古研究所、合浦县文物管理局：《2009~2013年度合浦汉晋墓发掘报告》，北京：科学出版社，2016年。
- [151] 广西合浦县博物馆：《广西合浦县母猪岭汉墓的发掘》，《考古》2007年第2期。
- [152] 合浦县博物馆馆藏资料。
- [153] 合浦县博物馆馆藏资料。
- [154] 合浦县博物馆馆藏资料。
- [155] 广西壮族自治区文物工作队、合浦县博物馆：《合浦风门岭汉墓-2003~2005年发掘报告》，北京：科学出版社，2006年，第29-31页。
- [156] 合浦县博物馆馆藏资料。
- [157] 广西壮族自治区文物工作队、合浦县博物馆：《合浦风门岭汉墓-2003~2005年发掘报告》，北京：科学出版社，2006年，第147页。
- [158] 卫宏撰、孙星衍校：《汉旧仪》卷上，北京：中华书局，1985年。
- [159] 广西文物保护与考古研究所、合浦县文物管理局：《2009~2013年度合浦汉晋墓发掘报告》，北京：科学出版社，2016年。
- [160] 广西文物保护与考古研究所、合浦县文物管理局：《2009~2013年度合浦汉晋墓发掘报告》，北京：科学出版社，2016年。
- [161] 广西文物保护与考古研究所、合浦县文物管理局：《2009~2013年度合浦汉晋墓发掘报告》，北京：科学出版社，2016年。
- [162] 广西壮族自治区文物工作队、合浦县博物馆：《广西合浦县九只岭东汉墓》，《考古》2003年第10期。
- [163] 广西文物保护与考古研究所、合浦县文物管理局：《2009~2013年度合浦汉晋墓发掘报告》，北京：科学出版社，2016年。
- [164] 广西文物保护与考古研究所、合浦县文物管理局：《2009~2013年度合浦汉晋墓发掘报告》，北京：科

学出版社，2016年。

[165] 广西文物保护与考古研究所、合浦县文物管理局：《2009~2013年度合浦汉晋墓发掘报告》，北京：科学出版社，2016年。

[166] 广西文物保护与考古研究所、合浦县文物管理局：《2009~2013年度合浦汉晋墓发掘报告》，北京：科学出版社，2016年。

[167] 广西文物保护与考古研究所、合浦县文物管理局：《2009~2013年度合浦汉晋墓发掘报告》，北京：科学出版社，2016年。

[168] 广西文物保护与考古研究所、合浦县文物管理局：《2009~2013年度合浦汉晋墓发掘报告》，北京：科学出版社，2016年。

[169] 广西壮族自治区文物工作队、合浦县博物馆：《广西合浦县九只岭东汉墓》，《考古》2003年第10期。

[170] 合浦县博物馆：《广西合浦县丰门岭10号汉墓发掘简报》，《考古》1995年第3期。

[171] 广西文物保护与考古研究所、合浦县文物管理局：《2009~2013年度合浦汉晋墓发掘报告》，北京：科学出版社，2016年。

[172] 广西壮族自治区文物考古写作小组：《广西合浦西汉木椁墓》，《考古》1972年第5期。

[173] 广西壮族自治区文物考古写作小组：《广西合浦西汉木椁墓》，《考古》1972年第5期。

[174] 广西壮族自治区文物考古写作小组：《广西合浦西汉木椁墓》，《考古》1972年第5期。

[175] 广西壮族自治区文物工作队、合浦县博物馆：《合浦风门岭汉墓-2003~2005年发掘报告》，北京：科学出版社，2006年，第66页。

[176] 广西壮族自治区文物工作队、合浦县博物馆：《广西合浦县九只岭东汉墓》，《考古》2003年第10期。

[177] 广西壮族自治区文物考古写作小组：《广西合浦西汉木椁墓》，《考古》1972年第5期。

[178] 广西壮族自治区文物工作队、合浦县博物馆：《合浦风门岭汉墓-2003~2005年发掘报告》，北京：科学出版社，2006年，第79页。

[179] 广西壮族自治区文物工作队、合浦县博物馆：《合浦风门岭汉墓-2003~2005年发掘报告》，北京：科学出版社，2006年，第78页。