

第五章 特色产业：增强合浦海丝功能

5.1 承载南珠文化的珍珠养殖产业

5.1.1 合浦珍珠养殖发展历程

一、我国珍珠养殖业在我国的发展历程

1. 珍珠养殖

珍珠历史悠久，源远流长。珍珠因其玲珑雅致，色泽艳丽，光彩夺目，古今中外人们都将其视为宝物加以收藏和佩戴。《中药大辞典》称珍珠具有“镇心安神、养阴熄风、清热除痰、去翳明目、生肌解毒”的药用功效。《本草纲目》记载：“珍珠涂面，令人润泽好颜色，涂手足，去皮肤逆肤。”现代医学研究证明，珍珠能增强细胞新陈代谢，促进表面细胞再生、具有护肤、美白和祛斑消皱的作用。珍珠是富有的标志，纯洁的象征，被誉为宝石中的皇后。

中国是最早采捕和利用珍珠的国家，早在公元前 2200 年，《禹贡》中就有“淮夷滨珠”的记载，闻名于世的“南珠”的捕采始于汉朝。三国时代则已用珍珠来制作诸葛行军散等。我国又是人工养殖珍珠最早的国家，早在宋朝便发明了养殖法。宋代庞元英在《文昌杂记》中就有记载：“有一养珠法，取稍大蚌蛤，以清水浸之，伺其开口，急以珠投之……频换清水，经秋即成珠矣！”至明朝（公元 1368-1644）已采用河蚌育成了“佛教珍珠”。

珍珠养殖是指人们根据珍珠贝能分泌珍珠质形成珍珠的生理机能，在珍珠贝的体内中植入细胞小片或者是珠核加细胞小片，经过一定时间养殖培育出珍珠。现代珍珠养殖产业包括母蚌选择、亲蚌繁殖、幼蚌培育、人工插核、珠蚌养殖、剖蚌取珠等环节。

但是现代珍珠养殖是新中国成立之后才开始的。并大致经历了以下四个阶段^[1]。

第一阶段，萌芽到初步发展。20 世纪 60 年代到 80 年代初，是淡水珍珠养殖从萌芽到发展的试验、探索阶段。在此期间珍珠行业的发展受到国家领导的重视，淡水珍珠养殖获得成功，且出现了优质的淡水无核珍珠。首先是以张玺教授为首的中国科研人员经过努力探索，于 1958 年培育出新中国第一粒养殖珍珠。1958 年毛泽东主席在广州视察水产馆时指出：“旧社会劳动人民辛辛苦苦采珠进贡皇帝，现在我们殖珠要为社会主义人民服务。”周恩来总理曾指示“要把珍珠生产搞上去，要把几千年落后的自然采珠改为人工养殖。”同年暨南大学生物系开设了珍珠养殖课程并宣传珍珠养殖。20 世纪 60 年代初在湛江水产专科学校（现广东海洋大学）熊大仁教授的指导下在广东合浦（当时属广东辖区）办起了第一个珍珠养殖场并取得了正圆珍珠的养殖成功。此后，推广合浦经验、在两广、海南、福建相继兴办了一批海水珍珠养殖场。20 世纪 70 年代至今，国家为了促进珍珠产业的兴起，中国科学院、国家水产部和广东省先后设立科研项目开展珍珠养殖和加工实验研究，经过科技工作者的不懈努力，取得了一批国家级和广东省级珍珠科技成果，科研结合生产，

有力地促进了珍珠事业的发展。^[2]

海水珍珠养殖自 1965 年合浦珠母贝人工育苗成功, 1966 年引向生产后蓬勃发展起来, 20 世纪 80 年代形成高潮。淡水珍珠 1959 年首先在广东试养。1965 年江苏太湖也试养成功。1967 年取得生产上的突破。1969 年, 浙江诸暨试养珍珠成功。此后, 许多地方发展了河蚌育珠, 年产量不断上升。尤其是 1973 年将这一带三角帆蚌和褶纹冠蚌育苗成功后, 种蚌资源大增, 淡水珍珠养殖更是雨后春笋般蓬勃兴起。长江中下游地区和洞庭湖区的湖北、湖南、江西、安徽等省也大面积的养殖珍珠, 淡水珍珠产量激增。

大型珍珠养殖的兴起, 为我国珍珠养殖业发展带来了生机。1970 年大珠母贝人工育苗在我国首次试验成功。1971 年引向生产, 解决了母贝奇缺的困难, 奠定了我国大型珍珠养殖的基础。大珠母贝插核育珠试验, 我国始于 1970 年, 1978 年获得阶段性进展。1981 年, 我国第一个商品大珍珠(大小 19mm*15.5mm, 重 5 克) 诞生, 从此打破了日本对国际育大珠技术的垄断。中国开始进入国际大珠养殖行列。1985 年, 世上稀有的企鵝珍珠贝和黑蝶贝(产黑珍珠) 的养殖及其种苗人工繁殖研究和多倍体育种研究等也在我国兴起, 并取得阶段性成果。合浦珠母贝、大珠母贝及三角帆蚌等种苗生产技术和多倍体育种研究在国际上处于领先地位。

第二阶段: 养殖规模迅猛发展。从 20 世纪 80 年代初到 90 年代初, 在“改革开放、发展经济”的政策指引下, 由于农村承包制的落实, 传统农业的潜力得到充分发挥, 珍珠养殖热潮席卷大江南北。其中江浙一带养殖淡水珍珠的热情尤其高涨, 养殖规模发展迅猛, 年产量急剧增加。但在这个阶段, 珍珠养殖大多采取家庭联产承包形式的小规模养殖, 缺乏企业化、规模化养殖。

在产量急剧增加的同时, 整个育珠生产技术方面也实现了全面推进, 其中有代表性的是, 1981 年 8 月蒙钊美等科学家在海南培育出了直径 19mm15.5mm、重 6g 的大型海水珍珠; 1986 年张元培等在湖南水产所培育出了直径 20mm 的大型淡水珍珠。江西都昌县的邹乐道培育出了重 11.4g 的罕见象形浮雕珍珠。

第三阶段: 淡水珍珠企业化发展。从 20 世纪 90 年代初到 21 世纪初, 是我国淡水珍珠养殖的企业化发展阶段。1992 年国家取消珍珠统一经营制度和珍珠出口许可制度后, 大批珍珠企业涌现, 实现了由珠农个体经营向现代化企业运作的转变。珍珠企业开始重视提高产品质量, 引进、研发珍珠加工技术, 开拓国内外市场, 建立营销网络, 打造产品品牌, 为我国淡水珍珠参与国际竞争奠定了坚实基础。

第四阶段: 淡水珍珠进入产业化发展。进入 21 世纪后, 中国淡水珍珠开始进入产业化发展阶段, 从原来的珍珠养殖和原珠批发扩展到珍珠首饰加工、珍珠粉开发、终端产品开拓, 珍珠养殖等领域, 加工技术不断提高, 产品设计、研发和品牌推广力度不断增大, 产业链不断延伸和升级, 在世界珍珠产业中开始发挥举足轻重的作用。

经过上述四个阶段的发展，目前中国淡水珍珠产量已占全世界总产量的95%以上，已经将此前的产珠大国日本，远远甩在了后面。从养殖区域的分布看，淡水珍珠分布于长江中下游湖泊、水系发达的省区。如浙江、江苏、安徽、湖南、湖北、江西等沿江（湖）地区；海水珍珠则主要分布于广东、广西以及海南等地。

在珍珠产量方面，自70年代起，我国的珍珠产量迅猛上升。1979年世界珍珠产量为60余吨，其中日本为35吨，中国为25吨，其他国家为3-5吨。1980年世界珍珠产量70余吨，其中日本仍为35吨，而中国上升到38吨，第一次超过日本，居世界产量之首。1984年中国珍珠产量达到117吨，超过了日本1969年的历史最高产值。1986年我国江苏省年产珍珠达到137吨。80年代以后，我国珍珠业进入了飞速发展的新阶段，据权威统计报道：1996年中国珍珠总产量达到2027.4吨（淡水珠2002吨，海水珠25.4吨）。另据报道：1999年世界珍珠产量为1262吨，其中中国为1220吨，占95%（其中淡水珠1200吨，海水珠20吨）。在出口方面，1971年我国首次出口日本珍珠仅0.6kg，1972年上升到11.73skg，至1992年，出口珍珠699.4吨，其中出口日本345.51吨，出口香港地区332.92吨，其他销往美洲、欧洲和东南亚。1993年前后，美国每年从中国进口珍珠30吨（主要是淡水珍珠），价值1.5亿美元。^[3]

随着市场经济的不断发展，珍珠市场的拓展也越来越大。有形的市场越来越成为珍珠营销的主战场，以海南三亚、广西北海为代表的海水珍珠市场和以浙江诸暨、江苏渭塘、浙江温岭为代表的淡水珍珠市场的建立和发展，在珍珠市场的开拓中发挥了示范作用。广东湛江市自2000年开始每年11月25日至30日举办中国（湛江）珍珠节，引起各级政府和各类人士对珍珠的关注和重视，有利于珍珠业向规模化、产业化的方向发展。

二、南珠及其在合浦的养殖现状

1. 南珠的发展历程

长期享誉国际市场的珍珠有西珠、东珠和南珠。南珠是世界上最早采捕和利用的珍珠，盛产于我国南海沿岸各珠池，主产地在广西合浦沿海，合浦珍珠也就自然成为南珠的代表。南珠是以马氏珠母贝产出的珍珠，以其具有细腻器重、玉润浑圆、瑰丽多彩、光泽经久不变等特色而闻名于世。早在明朝，当时文人屈大均即有“合浦珠名曰‘南珠’，西珠不如东珠，东珠不如南珠”之说。历史上各朝各代，南珠均被视为国宝。

合浦是著名的南珠故乡，合浦因有南珠而名闻天下。据历史记载，早在3000多年前的商朝时期，北海出产的珍珠就进贡给商王。后汉时期，北海已盛产珍珠，历代皇帝均派内监到合浦廉州监守珠池，开采珍珠，进贡皇上。明朝是合浦珍珠开采的鼎盛时期。最多一次是弘治十二年（公元1499年），采捕天然珍珠达“二万八千两”（约800千克）

在合浦，海产珍珠贝是孕育珍珠最为普通，而且产高质优的贝类，其中又以马氏珍珠贝 *Pteria martensii* (Dunker) 最为常见。它喜欢在开敞的内海湾，水温15-25℃间水质清

澈水流平缓的泥砂底质上生活。而据史料和专家考证，在北部湾的合浦、钦州和防城港的沿海一带，历代分布有诸多古珍珠池，形似海洋中的小盆地，底质多为洁白的细沙和小石砾，淡水不时从底部渗出，不断调节海水的盐度。这些珍珠池地处合浦湾，位于北部湾近陆海域，海湾开敞，潮流畅通，海域隐蔽，风浪较小，且两河流相夹，咸、淡水适中，东面有雷州半岛、东南面有海南岛，西有印支半岛，是防止风浪冲击的屏障。北有云开大山余脉，阻挡寒潮的侵袭。东南无内陆大河注入，浅海多为砂质或砾底质，有60万亩平坦的砂砾。浮泥和敌害生物少、饵料丰富、无污染。气候冬无严寒、夏无酷暑，年平均气温22.6℃，最冷月平均气温10-15℃，年均极端低温度2℃，日照时间年均日照时数为2108.5小时。属亚热带气候，气候温和，水温适宜，沿海水质清净无污染，浮游生物极其丰富，海水比重稳定，为1015-1022，平均为1018，水温18-32℃，平均为23.5℃，所有这一切为珍珠贝的生长与繁衍提供了得天独厚的生态环境。

北海合浦的珍珠采集历史追溯到公元前221-206年的秦代，据《史记·货殖列传》记载，当时合浦就有采珠活动。在随后的历朝历代都有相关的记载。《后汉书·孟尝传》载云：“（孟）尝迁合浦太守，郡不产谷实，而海出珠宝，先时宰守多贪秽，诡人采求，不知纪极，珠遂徙于交趾郡界……”从后汉书这段史料看，在孟尝任合浦太守前，合浦采珠业已相当发达了，由于官吏贪得无厌，采捕无度，破坏了珍珠自然资源，致使珠苗到了灭绝的境地。也即是传说的“珠遂徙于交趾郡界”。孟尝到任后，看到合浦珍珠资源遭到严重的破坏，珠民纷纷逃离家园。孟尝采取了一些有效措施，使合浦珍珠资源得到了保护和繁衍，于是有“珠还合浦”之说。唐代封建统治者照样逼迫人民进贡珍珠，由于采捕无度，又将使珠苗濒于灭绝，故“珠逃不见”。宋建隆三年（962年）刘以珍珠装饰宫殿，一代之尊，极尽奢侈，并在合浦置媚川都，置兵八千专以采珠为事。当时，刘强逼珠民采珠不择手段，“石锤珠民足深海中，珠民溺死者无数。”明代是中国历代上采珠最鼎盛的一个时期，正统年间，派太监来合浦监守珠池，成化年间，初采时得珠14500余两。30多年后，弘治十二年（1499年），统治者征集了雷州、琼州、廉州等府船800艘，征集8000人，费银万两，采珠2800两。这次大采，在海上病死的军士船夫300余名，溺死军士船夫280名，被风浪打坏船70艘，漂浮无着的30余人船。明正德九年至十三年（1514-1518年）先后两次下诏采珠，珠民没有息肩之期。嘉靖五年（1525年）又复采珠，这一年冬天合浦大雨雪，池水结冰，树木折断，民多冻死，而珠民被迫下海昼夜采珠。当时，巡抚都御史林富在止疏给嘉靖皇帝时便说：“嘉靖五年（1526年）采珠之役，死者万计……”当时天霖而雨，当地百姓谓“天泣”。其怨恨可知。到清代，合浦采珠业便渐趋衰落，自清顺治元年（1644年）到康熙三十四年（1695年）的51年间，第一次下诏试采珍珠，因所得无几，次年罢采。乾隆十七年（1752年）9月又曾下采珠，然而，这次采珠也却一无所获而罢。

南珠是珠乡文化的根，而南珠产业是南珠文化的最有效载体。自从1958年人工繁育

出南珠后，1965年人工培育贝苗技术取得突破，开始了规模化的人工养殖海水珍珠。自1958年起，广西相继建立了合浦、防城、北海三个国营珍珠养殖场和一批社队珍珠养殖场，掀起了珍珠养殖的热潮。1962年马氏珍珠贝植核技术首次在广西获得成功，1965年广西又首次突破马氏珍珠贝人工孵化育苗技术，1966年人工养殖培育的第一批珍珠首次收获，产量37.35千克，从此广西南珠生产由天然采捕型转向了人工养殖型，取得了南珠发展历史上的重大突破。改革开放后，南珠发展迅速，特别是20世纪90年代，南珠生产达到了顶峰，1997年，全广西珍珠养殖总面积达近6万亩、珍珠总产量达11393千克，分别比1978年增长了338倍和268倍，广西珍珠产量占全国海水珍珠产量的一半以上。^[4]2005年，北海市珍珠养殖面积达50010多亩，养殖场数百个，从业人员两万多人，年放养插核育苗6500多万只，年产珍珠7006公斤，珍珠产量约占当年全国总产量五成，珍珠及副产品综合加工年产值达3.5亿元以上。^[5]

5.1.2 合浦主要珍珠养殖企业

合浦目前的珍珠养殖企业主要是东园企业集团下的合浦东园珠宝有限公司。合浦东园珠宝有限公司在珍珠养殖方面主要采取了以下措施。

一、寻找古珠池

由于珍珠的生长对环境、气候等条件有着严格的要求。合浦珍珠的辉煌历史，也跟合浦的古珠池密切相关。历史上，合浦珍珠之所以能“天生丽质”，名闻天下，首先得益于独这里得天独厚的海域环境，特别是独步天下的古珠池孕育了美丽的合浦南珠。

为了找到能适合珍珠养殖的理想场所，从2005至2006年间，合浦东园珠宝有限公司几乎走遍了合浦沿海海域。据史料记载，在合浦周边海域，合浦拥有不少古珠池，其中，杨梅、青婴、污泥、平江、望断、永安、乐民等珠池较为有名，史称为合浦“七大珠池”。如今，这七大古珠池除了“乐民”在广东外，其余都在合浦、北海境内。但遗憾的是，由于时代变迁，过度采珠，以及周边环境的变化，如今古珠池大都不见了，仅仅位于山口红树林景区乌坭古珠池仍被发觉并加以利用，这是至今唯一一个既存有名字又能找出实际地址的千年古珠池，也是目前保持最为完整的南方古珠池。

乌坭古珠池因其位于乌坭岛而得名，面积约5000多亩。乌坭古珠池四周高，中间低，形象一个锅盘，不仅水深、水温、盐度适中，而且风浪也相对较小。涨潮时乌坭池水深10米左右，退潮时四周沙滩裸出，而中间却常年不干涸。这样，在夏天，珠贝可免于烈日暴晒，冬天又能帮助珠贝抵御严寒的的侵袭。珍珠贝被冻死，晒死的可能性就大大降低。对于不喜欢流沙和风浪的珍珠贝来说，这里成了它们的天然避风港，这样有利于珍珠贝安全过冬。

乌坭池附近有一个淡水河叫小米河，闲淡水交汇，而且靠近山口红树林国家级自然保护区、海草保护区和海牛保护区。海草场、红树林和珊瑚，是海岸生态三大重要的保护物

种，被称为三大典型海洋生态系统，而乌坭古珠池就拥有了其中的两样。由于生物多样性相对较好，使珠贝能得到较为丰富的生物饵料。

而且，这里工业污染又相对较小，为珠贝生长提供了常态的理想环境，是天然海水珍珠最适宜的生长区域之一，因此史上均传乌坭池所产珍珠以个体大而著称。经过多次实地考察和论证，在专家学者的建议下，黄炳权决定把养殖珍珠的地点选在乌坭古珠池。

二、古珠池的开发利用

2006年8月起，合浦东园珠宝有限公司就开始出资，兼并了闲置8年之久的原乌坭珍珠养殖场，开始进行重建乌坭古珠池的工作。在古乌坭珍珠池中心，先后投资3000多万元，逐步开发建起了一个面积达2000多亩的“山口镇乌坭岛东园珍珠养殖场”。沉寂多年的乌坭古珠池，在合浦东园珠宝有限公司的投资经营下，又重新焕发出勃勃生机。

三、贝种提纯复壮

光滑洁白、珠大圆润是南珠的特有品质。南珠一直走下坡路，原因之一就是种贝逐年退化，但过去这个问题一直没有得到重视和很好地解决。一直来很少有人做这个提纯复壮的这个工作。

要想养好南珠，就必须摒弃过去那种养殖模式，就是要养大贝，插大核，产大珠。为此，在选择乌坭古珠池作为养殖基地的同时，黄炳权决定从源头抓起，先把贝种恢复起来，把贝源种保护起来，然后对马氏珠母贝进行提纯复壮，以培育高品质的合浦南珠。

合浦南珠之所以著称于世，这里边有马氏珠母贝的功劳。马氏珠母贝是北部湾特有的珠贝品种。马氏珠母贝的珍珠层相对较厚，珍珠的光泽好，较明亮，而且珍珠细腻，不容易脱核，自古以来它就是很好的品种。但是，目前这种天然的马氏珠母贝已越来越稀少，而大个头的天然马氏珠母贝更是难得一见。

为了恢复马氏珠母贝的优良性状，合浦东园珠宝有限公司投入了大量精力，在近海没有污染的地方，和一些非传统珍珠养殖区，寻找越来越稀少的野生马氏珠母贝，并按照设计的路线进行育种攻关。

按照以小积大的办法，合浦东园珠宝有限公司组织员工们一个一个地方去找，一只一只地收集。经过半年多的收集，合浦东园珠宝有限公司终于收集到了数百公斤的优质天然马氏珠母贝，用这些马氏珠母贝作为种贝，然后筛选，进行提纯复壮，从而为解决贝种问题创造了良好的前提条件。

四、加强技术攻关与科学管理

为了培育出高品质的马氏珠母贝的种苗，合浦东园珠宝有限公司除了依托得天独厚的自然环境外，还努力通过人才和技术的大力引进，养殖设施条件的改进，以及管理工作的不断规范化、专业化和科技化等，创造实现由分散养殖向集中养殖、浅水养殖向深水养殖、平放养殖向吊式养殖，短期养殖向长期养殖等转变，逐步引导和促进南珠的养殖模式由传

统模式向现代模式转变，努力实现养殖模式的全面提升。

首先是坚持用大珠贝做产卵贝。在“山口镇乌泥岛东园珍珠养殖场”，目前东园企业已建起了面积达 6000 多平方米的合浦珠母贝种苗培育及南珠生态养殖池，同时，在种苗培育技术上也进行一系列的技术创新。例如，挑选龄期 3-4 年、珠贝个头大，生殖腺发达，性状比较好的贝做产卵贝；根据成熟的珠贝在潮汐变化大的时候或者暴风雨前容易排精、产卵的特点，东园珍珠养殖场就利用流水来刺激珠贝，促进珠贝集中排精、产卵，提高了受精率；采取微生物菌种培养技术，运用分泌催化技术对放养的珠贝进行分泌物催化，以增强珠贝的生长质量，在珠贝放养区进行微生物优化放养，以提高珠贝的生态环境和生长速度。

其次，坚持插大珠贝不插小珠贝，大幅延长放养时间。东园珍珠养殖场坚持插大珠贝，不插小珠贝，以一些大型的淡水珍珠贝的贝壳来做插核所用的珠核；大幅延长种苗插核后放养时间，传统的人工养殖期为 5-8 个月，乌泥岛东园珍珠养殖场的珠贝目标放养期却在三年以上；全部选用马氏珠母贝、介氏贝的外套膜做小片；定期或不定期地进行清洗和分笼，去除多余的杂物、寄生物。

第三，大幅减少单体贝笼的珠贝饲养量。东园珍珠养殖场大幅减少单体贝笼的珠贝饲养量，科学合理地降低珠贝饲养密度，单笼珠贝饲养量为传统饲养量的一半以下。传统的人工养殖期每笼放养 100 左右个珠贝，而黄炳权放养的珠贝每笼仅为 30 只。以往珠农插核一般是在岸上进行，但这样会延长育珠贝的脱水时间，这么来回一折腾，时间长了插核贝的死亡率就会很高。为了提高工作效率和珠贝的成活率，黄炳权投资了 30 多万元，在海上建起了一个面积近 3001 平方米的养殖棚，让插核、采珠等护理工作全部在海上进行，工作起来十分方便省力，从而有效提高珠贝的成活率。

第四，保护周边生态环境。水底流沙是珠贝生长的一大威胁，过去由于不合理的开发，使这里的水草日渐减少。珠贝缺少了水草的庇护，生长受到一定影响。为了进一步恢复这里的生态环境，合浦东园珠宝有限公司通过选择当地优势水草进行人工种植，以帮助改善当地的海域生态环境。

五、东园珍珠养殖场的发展现状

首先，经过多年的努力，东园珍珠养殖场已初具规模。2008 年年初，合浦经历了历史上罕见的持续低温阴雨天气，但由于珠养殖技术、珠贝品质的提升和得到古珠池乌泥池的呵护，山口乌泥岛东园珍珠养殖场 92% 的珠贝能安全过冬，这不能不说是一个奇迹。2008 年 12 月 12 日，山口乌泥岛东园珍珠养殖场迎来了首个抽样开珠工作日。虽然这批珠贝饲养的时间相对较长，而且还经历了年初那场持续低温阴雨天气和几次台风的考验，但珠贝成活率和出珠率依然很高，部分珍珠直径有五至六公厘大。令人称奇的是，在养殖场采上来的天然珠贝中，还发现有少量大小不一的天然珠。

目前，乌泥岛东园珍珠养殖场已放养马氏珠母贝 600 多万只，培育贝苗 5000 多万只，并拥有年育贝苗 7500 只的生产能力，至今已成功培育了一亿五千多万只合浦马氏珠母贝，为合浦马氏珠母贝的提纯复壮及今后的养殖推广奠定优质的种源基础。

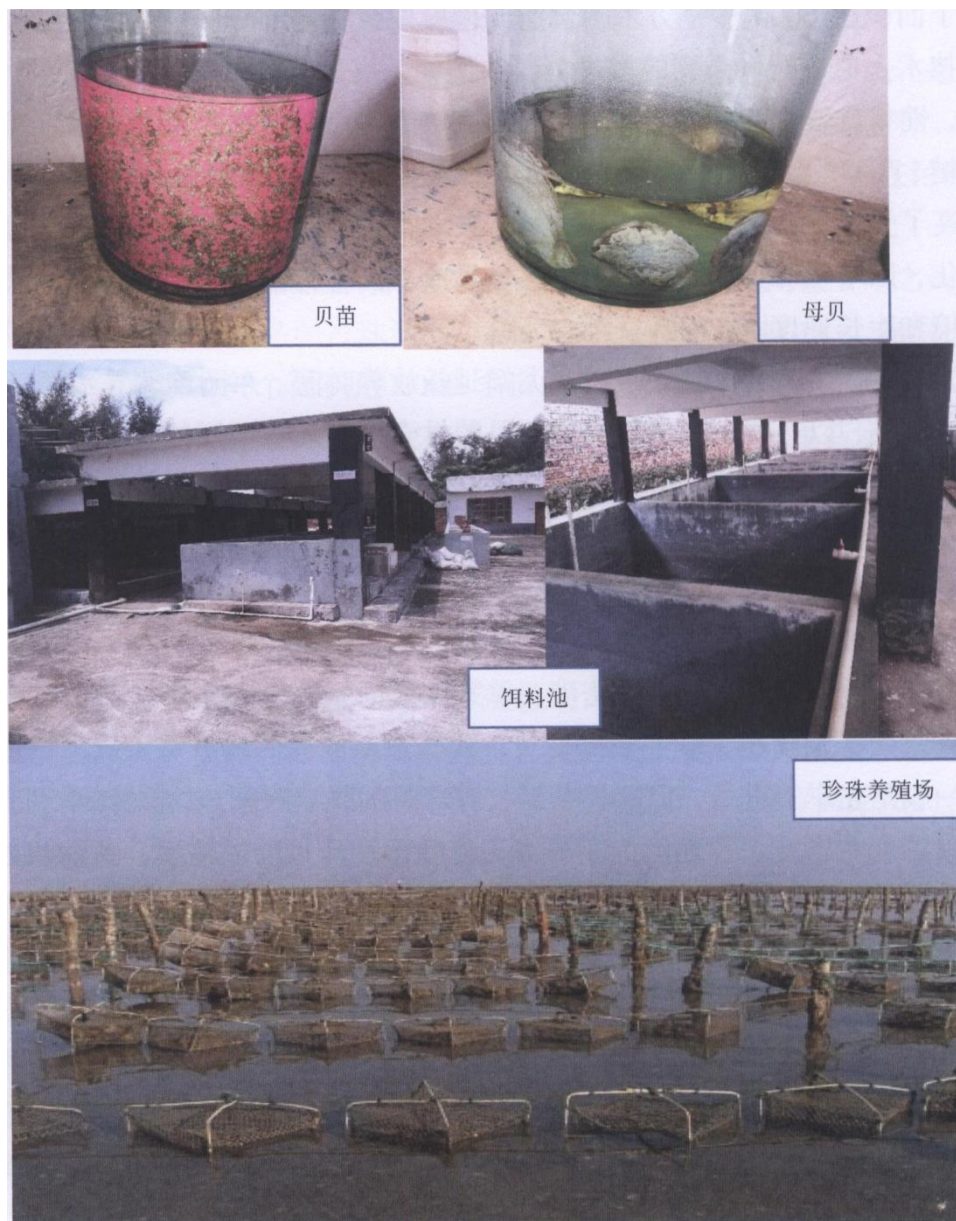


图 5-1 合浦珍珠养殖

其次，合浦东园珠宝有限公司已形成产、供、销一条龙服务的发展态势。在过去的十多年里，乌泥岛东园珍珠养殖场技术上的种突破，不仅帮助珠贝长得壮大结实，而且还能较好地提高它们的免疫能力和防寒能力，从而确保了较高的珍珠产出率和较好的珍珠品质。2009 年，东园珍珠通过了有机认证审核。2010 年，乌坭池牌合浦南珠获得国家地理标志保护产品。2016 年末，在国家珍珠产业综合标准化技术的指导下，乌泥岛东园珍珠养殖场天然贝母三年珍珠养殖技术核心示范区建设项目通过了国家相关部门的验收。

多年来，为了降低低养珠场的经营效益，乌泥岛东园珍珠养殖场把他多年来的循环经济理念运用到珍珠养殖工作中来。珍珠加工、贝壳、贝肉综合利用，用珍珠螺肉来做东园家酒，而贝壳则被用来制作保健美容品，同时用作牛饲料的营养补充剂。通过产业开发，化解了珍珠养殖风险，提高了养殖效益，珍珠贝在合浦东园珠宝有限公司做到了物尽其用。

2007年，成立东园珠宝商贸有限公司，建立面积达600多平方米的东园珠宝商场，不断延伸海养珍珠的企业产业链，它和建设中的“山口镇乌泥岛东园珍珠养殖场”将逐渐形成产、供、销一条龙服务的发展态势。

根据规划，山口镇乌泥岛东园珍珠养殖场远期规划可达5000亩，建成后将成为国内规模最大的南珠养殖场。现在，乌泥岛东园珍珠养殖场正逐步扩大珍珠养殖投入，积极探索公司+基地+农户的养殖模式，带动更多的珠农养殖，争取用十年左右的时间，重振“南珠”品牌，做强“南珠”产业，让南珠文化进一步发扬光大。

第三，建设广西北部湾沿岸首个海洋生态养殖工程。自开展海水珍珠养殖之后，2010年，东园家酒厂又投资5000万元进行东园白沙头海洋生态养殖基地一期工程建设，利用循环经济和现代科技手段，以生态技术进行有机鱼、虾、蟹类养殖，率先在广西北部湾沿岸启动海洋生态养殖工程建设，建为东园企业循环经济的发展再添新的篇章。

合浦东园白沙头生态海养基地是目前合浦东园家酒厂新建的融科研开发、技术培训、成果推广示范等为一体的综合性现代化实验基地，也是广西北部湾沿岸首个海洋生态养殖项目，占地2400多亩，于2011年秋季投放使用。

作为一个立体化的生态养殖项目，东园白沙头生态海养基地成功打破了传统海养模式，努力实现南过去依赖化肥、农药、常规饲料、单一养殖方式向目前依靠现代经微生物技术和综合立体养殖方式转变，通过循环经济和微生物技术手段，全力构建立陆上东园企业和海上东园养殖基地的生态循环产业链，和传统的海养不同，合浦东园白沙头生态基地采用的是非饲料化、有机化养殖方法。”黄炳权先生表示，东园白沙头生态海养基地坚持不喂养传统饲料，不投放药料和肥料，以东园家酒厂生态养殖的蚯蚓及蚯蚓粪为基地饲料培育水藻，以此作为幼小鱼虾养料，因此所养出的鱼虾基本属于准野生鱼虾。

建成后，该基地坚持采用循环经济和有机化生产相结合、仿野生养殖和天然野生自然繁殖相结合的模式，通过捆绑放养花虾、斑节虾、尼罗非、黄鳍鲷、鲮鱼、青蟹等生态鱼、虾等方式，实施多品种、多食性、多层次的立体混养方法，在养殖中注重水质控制，在提高资源利用率的同时，也保证了基地海养产品的有机生态，力求为社会提供高品质和卫生安全的海产品。

从2016年初开始，东园白沙头生态养殖基地通过招商引资的方法，与福建生猛水产有限公司合作，联合推进实施有机青蟹养殖项目。目前，东园白沙头生态养殖基地有机青蟹养殖项目规划实施4000亩，一期项目约为2000亩。从2016年4月份开始，项目分三

期共投放青蟹苗 1800 多万只。当年下半年，产品就开始陆续上市，蟹品供不应求，畅销区内外

5.1.3 合浦珍珠养殖存在的问题及其发展思路

一、合浦珍珠养殖存在的问题

1. 环境变化导致母贝质量下降

此后，由于种质的退化、养殖环境的变化特别是南珠的赖以生存的环境逐步遭到了人为的破坏、海水污染加剧，养殖环境日渐恶化；传统养殖方式、养殖技术跟不上环境的变化，珍珠品质及珍珠加工跟不上珍珠产业的要求，加上后来淡水珍珠的市场冲击，南珠产业日益萎缩，南珠的发展进入了产业发展的谷底，南珠产业已成了一个“濒危产业”。2009 年，北海全市南珠产量只有 500 多公斤。

值得一提的是，由于多年来不重视马氏珠母贝种质的提纯、复壮，人工育苗时又只重视数量不重视质量，导致马氏珠母贝繁育出的贝苗体型小、生长迟缓、育珠率低且珠质很薄，这种劣质马氏珠母贝育出的珍珠质次价低，从而导致其培育出的珍珠竞争力下降和整个产业的萎缩。同时，由于养殖环境的破坏、外来贝种的入侵等原因，原来野生纯种的马氏珠母贝的数量急剧下降，严重时 3 条渔船在传统的马氏珠母贝繁育海域工作一天只能采捕到几斤马氏珠母贝，而在十几年前的数量至少可以达到 1000 斤以上。原来的合浦县海域有 7 个古珍珠池，目前保存完好并能正常育珠的也只剩下了一个——乌坭古珠池。目前在合浦县辖区内，也只有东园家酒厂的黄炳权仍在饲养。^[6]

2. 过渡捕捞造成环境破坏

合浦海域，过渡捕捞较为严重。由于过渡捕捞，导致海洋中生存的鱼群种类不足以繁殖并补充种群数量，从而导致海洋生态系统退化。典型的过渡捕捞主要体现在，一是在海域的定置张网作业对渔业资源造成巨大的破坏，其网目不足 1 厘米，专捕幼鱼、小鱼。加上一些渔船的网具数量多，网目小，无形中加大了捕捞强度。二是在所有常用捕捞方法中，海底拖网捕捞法把海底一定大小尺寸范围内的生物一网打尽，对海洋生态系统的破坏最大。三是不加选择的捕捞造成的“连带杀伤”，导致原本不是捕捞目标的物种被一同捕捞上来，并在分拣的过程中死亡。近海的过度捕捞正造成一个恶性循环：生态系统中价值高、个体大的种类被过度捕捞后，人们的捕捞目标必然转向其他一些价值较低的物种，而当这些价值较低的物种生物量枯竭后，捕捞目标随之又转向价值更低的种类，这样依次将使生态系统的所有物种都被过度利用，造成渔业资源的系列性枯竭和物种品种的退化。

合浦海域也同样存在较为严重的过渡捕捞现象，如图 5-1 所示为课题组在调查研究中所见的现象，即为海底拖网捕捞贝类后的分拣过程。由于近海过度捕捞，导致合浦海域生态环境遭到较为严重的破坏，从而破坏了南珠培育及其他渔业养殖的海洋环境。这种状况亟待改变。



图 5-2 合浦山口镇的近海贝类捕捞后的分拣

3. 规划缺位导致海域利用处于无序状态

由于缺乏海域利用方面的规划，合浦海域利用处于无序状态。主要体现在，行业用海矛盾突出，统筹协调难度依然很大。近年来合浦海域由于旅游业、海产养殖业和现代服务业等用海需求明显增加，对海域资源的刚性需求急剧上升，供需矛盾日趋紧张。海域空间资源粗放利用和不合理利用现象依然存在。有的盲目圈占海域，围而不填，填而不建，造成海域资源的浪费；有的项目未批先建、边批边建，违法违规用海；还有的地区和行业单位用海面积经济效益差，占用岸线长，资源利用水平低下。海域综合管控保障能力亟待加强。海域管理人员不足，基层海域管理队伍流动性较大，尤其是市、县两级编制经费紧张，海域管理的专门人才队伍还没有完全形成；理论研究不够深入，大量的实践经验还未能迅速上升为理论，难以为管理政策的制定提供充分的技术支撑。

由于规划缺位带来的海域利用无序状态，严重影响了珍珠贝类的养殖，常常出现挤占原本用于珍珠贝类养殖的海域空间，或者在珍珠贝类养殖海域附近从事有损珍珠贝类生存环境的作业，从而导致珍珠贝类养殖的成活率降低，珍珠产量减少，质量下降等问题。

二、发展思路

1. 提高认识，协调一致推进南珠产业发展

“南珠品牌”、“南珠文化”是多年传承下来的广西及至中国的品牌和文化，应继续发扬光大。南珠产业产值高、从业人员多、涉及面广，是广西的特色产业，也是沿海珍珠产区的支柱产业。南珠产业的兴衰，关系到珠农的生产生活和沿海社会经济的稳定发展，关

系到北部湾经济区建设的发展战略。要把保护南珠、开发南珠和重振南珠当作己任，当作重要工作抓好。在开展北部湾经济区建设中，要坚持“统筹兼顾，确保重点”的原则，既要重视沿海工业开发，也要发展与北部湾经济区建设息息相关的南珠产业和南珠文化，各级政府及相关职能部门要加强组织领导和沟通协调，共同推进南珠产业开发工作。

2. 进一步完善海洋功能区划

要统筹海洋渔业与临海工业、港口和陆域城市的发展，妥善处理临海工业、城市发展与南珠产业开发的关系，形成海陆经济一体化、协调发展的格局。自治区政府应协调完善广西沿海海域的功能区划，明确海洋渔业特别是南珠养殖用海用地，以法律形式把它们固定下来，尤其是对优良、传统的南珠养殖海域要明确重点保护和进行合理开发。

3. 制定广西南珠产业发展规划

把复兴合浦南珠产业列入地方政府的总体规划。地方政府每年都把振兴合浦南珠产业列为政府年度工作主要议程，为此专门成立组织机构，拿出具体措施，落实具体政策，力争每年让合浦南珠复兴工作都上一个新的台阶。产业要发展，规划要先行。自治区渔业主管部门应组织协调各有关部门制定《广西南珠产业发展规划》，进一步明确广西南珠的发展方向、目标任务、支持重点和保障措施；沿海地方市级政府部门要制定本市的《南珠产业发展规划》，科学划定珍珠母贝的功能养殖区；各区域之间要实行“轮养”，降低养殖场地的老化程度。

4. 整顿南珠养殖海域环境

采取措施保护南珠的生态环境，此举刻不容缓。南珠对生态环境相当敏感，生态环境的任何变化都对南珠生长、生存产生重大影响。因此，要促进南珠产业发展，保护南珠生态环境，目前急需政府做的，一是出台海域规划，划分南珠生态保护区，就像目前汉墓群保护区和基本农田保护区一样，将合浦某些仍适宜南珠生长的区域如山口乌坭池周边等划区保护起来，规划一定面积的海域做为南珠的保护和养殖区域，规避工业污染源进入，禁止在该养殖区域内养殖其它对南珠生长产生危害的其它海洋生物。二是出台相关政策鼓励人工种植海草，种植和保护红树林，保护近海珊瑚，恢复原生态系统，增加生物多样性，争取逐步改善南珠的生态环境。因为，海草、红树林均是对南珠甚至是儒艮（海牛）生长有益的海洋植物，如果能通过人工种植海草、红树林和保护近海珊瑚的方式，主动恢复合浦海域原有的海草床生态系统，不仅有希望再次吸引海牛的到来，而且可以避免风浪搅动泥沙对马氏珠母贝的致死性危害，让马氏珠母贝能够自然放养生长，减少高温和寒潮对马氏珠母贝的影响，对马氏珠母贝的育珠条件将起到积极的促进作用，为南珠的重新振兴打下良好的环境基础。

一是停建或缓建目前明显与南珠产业发展相悖的项目；二是采取切实有力的措施，加紧对已受到破坏的南珠养殖海域进行修复，恢复原有的生态环境。

5. 出台南珠产业发展扶持政策出台相应的优惠政策和配套措施，引导和鼓励民间及外商前来投资。

安排专项资金支持马氏珠母贝原良种场建设、南珠产品专业市场、南珠产品质量检验检测中心、南珠科技研发、南珠产业各类人才培养等南珠产业发展项目，做好南珠产业开发的基础性工作。对南珠的母贝——马氏珠母贝进行提纯复壮，提升马氏贝的种质水平和种群数量。没有优质的母贝——马氏贝，就没有好品质的南珠，马氏珠母贝的种质优化对提高南珠的品质具有重要意义。为此，可以考虑在合浦一些原非马氏珠母贝养殖海域中收集、采捕未受到其它种类珍珠贝种质污染的原种亲贝，选取贝体特征典型、体型大、贝壳厚、健康无病害、生殖腺发育好等性状良好的野生贝做为亲贝，并通过科学和严格的育种程序对马氏珠母贝原种进行杂交、繁育，并选取其中性状优良的子代贝做为亲贝来提纯、复壮。提纯复壮成功后，有计划地开展增殖放流活动，将优质的马氏贝广泛地放养到适宜它们生长的海域中去，以此逐步扩大马氏贝的种群数量。

6. 扶持龙头企业发展，打造南珠品牌

要大力扶持种苗、养殖、加工出口的珍珠龙头企业，重点培育发展8~10家带动能力强、辐射面广和实行产供销、科工贸一体化经营的珍珠龙头企业。沿海各市在金融、税收、用地、用电、用水等方面给予政策扶持，使龙头企业快速向集团化方向发展。一是积极协调银信部门支持南珠产业的发展，积极探索建立养殖场地产权、珠农联保等多种担保贷款方式和小额信用贷款、贴息贷款的方式，拓宽融资渠道；二是优先安排珍珠龙头企业建设用地，对珍珠产业化经营中的占用土地不建永久性建筑物的，经依法批准，作为临时用地办理，免收各种规费；三是珍珠龙头企业直接从事珍珠养殖业的用电，按农业生产用电价格执行；四是珍珠龙头企业的生产和养殖用水，减免征收水资源费。

7. 加强依法监督管理工作

由于大多数珠农对国家有关法律法规认识不足，有关管理部门执法力度不够，导致南珠养殖业无序开发，恶性竞争，不仅造成了南珠养殖生产和经营市场的混乱，而且也使珍珠贝资源的可持续利用和发展受到了影响，因此，各级政府及其相关职能部门必须认真贯彻执行《中华人民共和国渔业法》、《中国海洋法》及相关法律法规，加强对南珠产业的依法监督管理工作。海洋管理部门要按照全面推进依法行政、建设法治政府的要求，不断完善海域管理制度体系，进一步增强依法行政的自觉性和责任感，严格执行海域管理法律法规和政策，在维护海域使用秩序中树立海洋管理的法治权威，在保障合法用海权益中树立海洋执法的良好形象。对海域的利用，要依法审批用海，做到有法可依，有法必依。同时坚决查处违法用海、违规批海，做到执法必严、违法必究。

把做好合浦南珠主题文化活动放在突出位置。充分发挥地方政府在宣传合浦南珠工作中的主导作用，深入挖掘和利用合浦南珠的文化资源，广泛动员社会各界力量，积极做好

形式多样的合浦南珠主题文化活动，不断充实南珠主题文化的内容，不断丰富和创新南珠主题文化的有效载体和平台，不断夯实南珠主题文化的产业基础，积极采取多种措施，努力做好合浦南珠的营销包装和外宣工作，为合浦南珠产业的复兴营造良好的社会文化氛围。

5.2 面向海上丝绸之路的特色产业

5.2.1 北部湾（合浦）林产循环经济产业园

一、园区概况

北部湾（合浦）林产循环经济产业园位于合浦县乌家镇、沙岗镇、星岛湖镇三镇交汇处，总规划以打造年产值超 200 亿元的北部湾经济区统筹推进重点园区为目标，依托现有基础及区位优势，将园区建设成为木材加工、人造板加工为基础，以特色家具、地板、木制品等为主导产品，带动家具五金、物流仓储、贸易展示等相关配套产业发展，延伸产业链。园区定位为广西乃至华南地区规模最大的现代化木材加工、贸易、集散中心，总规划面积 15000 亩。园区按功能划分为“一心六区”，即林产品交易展示中心、进口木材加工区、木材初加工区、木材深加工区、新能源区、仓储物流区、综合配套服务区。园区被广西壮族自治区林业厅列入 2015 年首批现代特色林业核心示范区。

北部湾（合浦）林产循环经济产业园总规、控规已完成，启动期 5000 亩用地指标已调整，现有工业用地约 1000 亩；园区项目用地正办理征收，正推进水、电、道路等基础设施建设。北部湾（合浦）林产循环经济产业园为合浦县工业园区分园，为自治区 A 类园区。园区区位、资源、土地优势十分凸显，项目所在地的林业资源丰富，加上周边的北海、钦州、防城等地，年可出材超 500 万立方米，园区临近深水码头可使用大量进口木材。

二、发展现状

项目规划地大部分属钦廉林场国有用地，权属清楚，土地平整，且已基本完成青苗补偿工作，土地使用和征收较为容易。目前园区已经利用了 570 亩工业用地 1900 亩蓄木场用地。北部湾（合浦）林产循环经济产业园区目前已建有冠华 20 万立方米/年人造板、钦廉林场 10 万立方米/年纤维板、双银年进口 100 万立方米/年辐射松粗加工基地（占地 3000 亩），投资 1.8 亿元的理昂 25MW 生物质发电项目已进厂施工。园区初步形成了年进口 100 万立方米辐射松粗加工刨板、造材 10 万立方米、年产 32 万立方米中密度纤维板等生产规模，可为木材深加工企业提供丰富的原料。另外园区还引进了理昂新能源热电联产项目，该项目一期年供热量达 30 万吨（每小时 40 吨），二期年供热量达 80 万吨（每小时 115 吨），实现了木材废料、树皮等垃圾充分利用，并满足企业的供热需求。

三、区位优势

1. 交通便捷

园区所在地乌家镇，是合浦通往钦州、南宁周边等地的必经区，公路运输已形成网络构架，有高速公路直达铁山港、北海港、钦州港，非常有利于原材料及产品的进出口。园

区距合浦县县城 20 公里，距北海福成机场 35 公里，距北海港 40 公里，距铁山港 55 公里，距合浦高铁站 15 公里，合浦至南宁的高速铁路每天 8 对动车对开，时需 1 小时 15 分，目前已通开了合浦至北京、广州、杭州、桂林、贺州、防城港等地的动车。另外，园区距高速公路入口 7 公里，园区途径兰海高速公路、玉林高速公路、合山高速公路。

2. 林业资源丰富

合浦林业资源丰富，现有林地种植面积 108 万亩，其中桉树种植面积 75 万亩。加上周边的北海、钦州、防城等地，年可出材超 500 万立方米。加上产业园临近深水码头，可使用大量进口木材。合浦县林木加工企业 150 多家，年加工木材量约 200 万立方米，主要是刨板厂、胶合板厂、生态板、纤维板厂、人造板厂等，年木材加工产值约 40 亿元。全县安装有上千台刨板机，每年有约 200 立方木桉木刨板、约 100 万立方米辐射松面板。约 40 万吨木片、约 80 万立方米人造板、生态板、家具板、建筑模板等。

3. 海洋资源丰富

合浦水产品产量一直排在广西首位，多次被评为广西特色产业先进县。合浦拥有海洋生物 1500 多种，拥有 8 万亩浅海养殖，26 万亩淡水养殖，盛产虾、蟹、文蛤、牡蛎，年产 41 万吨。拥有儒艮、鳖、海龟、海狮等珍稀动物，也有贝、鱼、沙、虫、珍珠等海产。

4. 淡水资源丰富

合浦地表水总储量 88.18 亿立方米，可利用量为 35.21 亿立方米。水质为弱酸性软水，完全符合饮用和工业用水标准。

5. 劳动力资源与土地资源

合浦辖 15 个乡镇，总人口 106 万，可为企业提供充足的劳动力。县内多家职业院校，能偶满足企业不同层次的用工需求。另外，园区依托广西钦廉林场而建，土地资源丰富，总规划面积 15000 亩，目前可用工业用地超过 1500 亩，为引进木材深加工企业和产业链企业打下了良好的基础。

6. 产业导向

根据产业园产业发展规划，主要引进胶合板加工、家具加工、涂装加工、木地板加工、定向刨花板加工等各类林产加工项目及相关配套服务项目。

四、北部湾（合浦）林产循环经济产业园发展应注意的问题

1. 差异化发展以规避区域竞争

广西是我国重要的木材产区和林木加工业基地。广西区内的主要木材加工业地区有：

(1) 贵港作为广西木材加工最为重要城市，2015 年贵港木材加工企业达 3680 家，胶合板企业 332 家，中纤板厂家 2 家，刨花板厂 5 家，旋切单板厂 1766 家。贵港市家具厂有 254 家。2014 年全市木材加工产值达 154.36 亿元，同比增长 16.7%。而作为贵港木材加工重要城区的港南区，现有木材加工企业近 800 家，其中人造板加工企业 171 家，单板加工

企业 534 家。2015 年林业加工产值达到 54.6 亿元，税收 1.22 亿元。2010 至 2012 年，该区连续三年被授予“广西林业产业发展十强县”称号。木材加工产业已成为当地支柱产业和特色产业。产品主要销售欧美、韩国市场。

(2) 河池市木材加工企业主要集中在南丹县、金城区、东兰县、罗城县等地区。十二五期间，河池市共实现木材加工造纸产值 183.72 亿元，年均增量 7.71 亿元；实现人造板产量 423.62 万立方米，占总任务的 103.3%。全市林业企业累计达 883 家，比“十一五”期间增加 148 家，规模以上企业 55 家；全市各类木材加工企业从 535 家增加到 876 家，木材产量由 90 万立方米增加到 160 万立方米，增加近 8 成。

2015 年实现林产业总值达 183 亿元。2014 年罗城县木材加工产值达 4.2 亿元。加工企业达 39 家，加工产量达 28 万立方米；统计显示：东兰县加工总产值达 2.1 亿元。加工企业达 47 家，从业人员达 500 多人，主要产品为：家具板材，拼板，齿接板等；截止 2016 年 1 月，南丹县共有木材加工企业 100 家，加工能力大 6 万立方米，产值为 3.4 亿元，主要产品为细木工板、生态板等；金城区共有木材加工企业 132 户，主要产品为拼板、细木工板、胶合板、木家具等。年加工能力为 13 万立方米。

(3) 崇左市：“十二五”期间，崇左市林业总产值（行业统计）由“十一五”末的 68.29 亿元增长到“十二五”末的 223.20 亿元，增长 226.840%。其中：木材加工产值 81.9 亿元，完成木材生产 525.3 万立方米，人造板产量增长到 163.5 万立方米。全市木材加工企业由“十一五”末的 495 家增加到“十二五”末的 611 家，年木材加工产值由 24 亿元增加到 81.9 亿元。

2015 年，围绕市委、市政府打造百亿元林产工业产值目标，推进广西崇左·龙赞东盟国际林业循环经济产业园、扶绥山圩林产循环科技产业园、宁明木材加工园、凭祥红木加工服务园等五大林业工业园区建设，着力打造“林产加工贸易产业带”，当年实现林产工业产值 101.9 亿元。2015 年全市木材加工厂 602 家，能生产能力为 264 万立方米，主要有萍乡红木加工服务同区，宁明木材加工园区。目前主要产品有胶合板、家具版、地板、生态板等。

(4) 北海市：“十二五”期间，北海市木材加工产值达 95.5 亿元，比“十一五”期间增长约 215%；人造板产量达 566.47 万立方米，比“十一五”期间增长 335.75%。芬兰斯道拉恩索北海林浆纸一体化项目于 2013 年 7 月正式开工建设，2016 年投产。

与上述广西主要木材加工业地区相比，合浦的木材加工业尚处于起步阶段，尽管因为临近海港而面临诸多发展机遇，但也需要通过产品差异化发展以避免区域间的过度竞争，从而对合浦林木加工的发展带来不利影响的同时，也影响了广西整体的林木加工业发展。

2. 加强林木资源的培育管理，搞好产业规划，制定促进林产加工业的优惠奖惩政策
林业资源是林产加工业发展壮大的基础和前提，必须把它放在优先位置。合浦县应通

过实施镇村绿化、绿色通道更新改造、农田林网新建和完善等工程，对全县各行政村实现高标准绿化和林网化。同时应用科学技术和优良树种对林木资源加以抚育管理，提高林地生产力。县乡林业部门应制定有关行业规划和产业政策，指导市场有序发展。行业规划和产业政策的作用在于引导企业发展方向，以较小的成本达到预期目标，避免社会盲目发展，导致社会资源的浪费。强化产业政策的指导性，明确产业发展重点和发展方向，确定是支持、控制、禁止，合理布局各个产业。有关部门尽快制定出台“发展林木资源加工业”和特色果品生产的优惠政策，把林产品加工业列入全县林业建设总体规划及民营经济总体规划，转移林业发展中心，由原来的抓植树造林，转向抓林业产业，实施产业带动战略，列入县委县政府每年的林业千分制考核。

3. 促进林木加工业规模化、品牌化、集约化、高端化发展

支持龙头企业采取并购重组、股份合作等方式向上下游产业链延伸，培育发展境外原料基地和境内精深加工一体化的大型木材企业。依托重点木材进口口岸和运输通道，建设木材加工产业集群，形成规模效应。加快开发高端木材加工和造纸业，加快产品研发和工艺创新，塑造高端品牌形象。

5.2.2 以合浦惠来宝为代表的农用机械制造业

惠来宝公司是合浦县重点支持发展的本土民营企业，创建于2006年，坐落于合浦县工业园中站项目集中区，占地面积7万平方米，厂房面积6万平方米，主要生产和销售复杂路况运输车辆、甘蔗机械、船用机械和水产养殖机械等四大类产品，是北海最大农机生产企业，广西的主要农用机械生产基地，是广西发展速度最快的农机企业之一。

惠来宝公司在合浦县委、县政府的支持下，坚持自主创新，与北京航空航天大学、广西大学、广西汽车拖来机研究所等国内知名大学及科研机构合作，构建强大的技术研发平台，加快产品升级还贷和企业转型，为企业的持续创新发展提供强大动力。公司通过ISO9001:2008质量管理体系验证、出口产品质量许可验证和企业标准化良好行为确认，有13项科研成果获得国家发明专利。公司分别获得广西优秀企业、广西名牌产品、广西著名商标等荣誉称号。

公司积极融入“一带一路”战略，写好新世纪海上丝路新篇章。通过大力走出去，到东南亚各国考察当地的市场，根据东盟各国的需求设计了适用当地路况的机械，建立起面向东盟的销售网络平台，农机产品已陆续出口至印度尼西亚、菲律宾、缅甸、马来西亚等东盟各国，以及非洲、大洋洲、南美洲的10多个国家。

公司围绕地方发展需求，特别是相应自治区加快“双高”糖料蔗基地建设和蔗糖产业的发展，研发了小型甘蔗手机转运机并通过自治区科技厅的验收鉴定，在国家没有相关标准的情况下，公司制定了《自走式甘蔗天健手机搬运机企业标准》，加快甘蔗机械生产，为提高广西糖料蔗生产机械化水平做出了重要贡献。



图 5-3 畅销东南亚的惠来宝农机产品

惠来宝公司通过引进人才和新技术、升级改造、产品转型，已获得国家工信部批准进入国家汽车整车企业目录，取得专用汽车生产资质，进一步增强了企业的核心竞争力。今后的发展目标是把惠来宝公司建设成国内最大的复杂路况运输设备制造商、国内最大的复杂路况运输设备研发生产基地、中国西南地区最大的农业装备研发生产基地。

5.3 富民型农产品加工业

5.3.1 以合浦果香因为代表的农产品加工业

一、产业背景及优势

食品工业是人类的生命产业，是一个最古老而又永恒不衰的长青产业。随着全球经济发展和科学技术的进步，世界食品工业取得长足发展，尽管新兴产业不断涌现，但食品工业仍然是世界制造业中的第一大产业。食品工业的现代化水平已经成为反映人民生活质量高低及国家经济发展程度的重要标志。我国有近 13 亿多人口，发展食品工业是我国经济社会发展的一个大战略。中国政府历来高度重视食品工业的发展。改革开放以来，我国食品工业发展加快，产品种类不断丰富、质量不断提高，为促进经济增长、提高人民生活水平发挥了重要作用。食品工业成为整个工业中为国家提供积累和吸纳就业人数最多的产业。广西区发展食品工业发展具有得天独厚的条件。近年以来，广西强力培育和发展食品工业，并将食品产业列入重点发展的 14 个产业之一，不仅实现了食品工业的迅速提升，而且带动了农业增效、农民增收，推动了区域经济良性循环。

二、产业概况

合浦盛产香蕉、荔枝、龙眼、柑橙、百香果、番石榴、木瓜、木菠萝、西番莲（百香果）、果蔗等水果。全县水果种植面积 12690 公顷，总产量 61472 吨；其中蕉类面积 1573 公顷，总产量 14868 吨；柑橙类面积 2801 公顷，总产量 17840 吨；龙眼面积 3968 公顷，产量 10497 吨。已成为华南地区最大的热带果蔬深加工基地。合浦工业园区现有食品饮料

生产企业 10 多家，年产值约 10 亿元，从业人员 1000 人。主要代表企业有：合浦果香园食品有限公司、田野创新股份有限公司、广西北海市百果源生物科技有限公司、北海蜂巢食品饮料有限公司等。此外，还有牛奶、豆奶、花生奶、袋泡茶、固体饮料等饮料项目。

合浦县处于亚热带地区，不仅水量丰富，而且水质很好。目前拥有银安、南珠、红树林等矿泉水、纯净水生产企业。园区所属合浦有 15 个乡镇，总人口 108 万人，可为企业提供丰富的劳动力。包装项目主要有北海合联胜利包装有限公司的泡沫包装项目；北海恒凯包装制品有限公司、北海金美印刷制品有限公司、合浦明腾纸品包装有限公司、北海旺昌包装材料有限公司等企业的纸制品包装项目。物流可依托合浦火车站，打造北海最大的仓储物流区。规划面积约 3500 亩，划分第三方物流、第四方物流及冷链物流区。

三、合浦果香园食品加工企业现状

合浦果香园食品有限公司座落在广西合浦平头岭民营工业园区。该公司成立于 2005 年 8 月，是香港上市企业亚洲果业旗下的展业果蔬汁综合性生产加工企业，是我国目前最大的热带果汁果浆生产和出口企业。拥有加工菠萝、西番莲、荔枝、芒果、木瓜等水果生产线 13 条，可以同时加工多种水果，生产能力达到日处理水果 1000 吨，年处理水果 300000 吨的规模，是我国目前最大的热带、亚热带水果果汁生产企业和出口商。公司产品有 8 大类：浓缩果汁、鲜果汁、果酱、果馅、果粒、雪粒主剂、饮料母液、果汁饮料，共 40 多个品种，包括如下产品系列：(1) 浓缩汁类：菠萝、西番莲、荔枝、橙子、草莓、生姜等。(2) 鲜果汁类：荔枝、西番莲、草莓、杨梅、杨桃等。(3) 果酱类：木瓜、香蕉、芒果、草莓等。(4) 果馅类：菠萝、木瓜、香蕉、芒果等。(5) 果粒类：菠萝、木瓜、芒果、柚子皮等。(6) 饮料类：西番莲、荔枝、芒果、番石榴、菠萝香蕉混合饮料等。

合浦果香园不断加强核心技术研发和创新，推动企业做大做强，与美、英、法、德、日本的五大著名食品研究机构以及国内科研院校均有广泛合作，并成功突破水果加工多项核心技术。公司团队承担并完成了多项国家、自治区、市级技术公馆项目，多次获得自治区、北海市科技进步奖，拥有 50 多项发明专利和实用新型专利，在热带亚热带水果加工领域，是申请最多专利的企业，获“广西创新型十强企业”、“自治区高新技术企业”、“产学研一体化企业”、“自治区清洁生产企业”等称号。

果香园与利添水果产业示范区联合推进的水果终止与加工一体化，利添水果产业示范区生产的橙子、香蕉等水果，在果香园通过加工成为浓缩果汁或果馅。同时，支持各乡镇建立亚热带水果基地 5 个，面积 1.8 万亩，在带动群众致富的同时，促进企业不断发展壮大，成为亚洲最大的热带浓缩果浆生产企业。

果香园在积极参与脱贫共建工作中不断发展壮大。公司采取“龙头企业+基地+贫困户”的农业产业化经营模式，与贫困户建立“互利互惠、风险共担”的利益共同体，实施“保底收购”和“异地产业扶贫”，带动贫困村开发种植热带水果。同时，采取固定用工和

临时用工相结合的灵活用工机制安排贫困户就业，实行灵活的结算工资，对临时进场工作的贫困户，实行每十天结算发一次工资，解决贫困户的生活，在促进贫困户脱贫致富的同时，也解决了企业临时用工的问题，实现了企业和贫困户的双赢。由于扶贫业绩突出，果香园获得自治区“农业产业化龙头企业”和“扶贫龙头企业”称号，并或国务院扶贫办颁发的“全国扶贫突出成就奖”。



图 5-4 合浦果香园生产车间及主要产品

5.3.2 以月饼小镇为代表的食品加工业

一、合浦月饼文化的历史演变

中秋是中国几千年来传统佳节，从古至今，每到中秋大家都期望着能回到家乡，和亲人朋友团圆。中秋吃月饼已成为人们的传统习俗。每逢中秋，皓月当空，合家团聚，品饼赏月，谈天说地，尽享天伦之乐。我国月饼品种繁多，按产地分有：京式、广式、苏式、台式、滇式、港式、潮式、甚至日式等；就口味而言，有甜味、咸味、咸甜味、麻辣味；从馅料讲，有五仁、豆沙、冰糖、芝麻、火腿月饼等；按饼皮分，则有糖浆皮、混糖皮、酥皮三大类。

合浦是广西出名的月饼之乡。合浦大月饼是在清末民国初期在月饼界逐渐兴起的一种特色月饼。手工制作是合浦大月饼最大的特色也是历史沉淀的精华。早在几百年前，北宋

诗人苏东坡曾在合浦静养，当时恰逢中秋佳节。他因品到当地的一种叫做“茶饼”的美食，因味道独特，禁不住写下了“小饼如嚼月，中有酥与饴。悬知合浦人，长诵东坡诗。”的绝美诗句。由此合浦一个坐落在广西南端的小县城，以一块小小的茶饼与传统的“中秋节”结缘千年。

二、合浦月饼小镇发展现状

合浦县有 100 多家持证的月饼企业分散在全县各地，通过统一规划，把月饼企业全部吸纳到工业园区，以月饼品牌为引爆点，把工业、旅游、新型城镇化结合起来，探索实施“特色工业+旅游+城镇化”的发展模式，规划建设 3 平方公里的月饼小镇。月饼小镇不是行政区划单元上的“镇”，也不同于产业园区、风景区的“区”，而是按照创新、协调、绿色、开放、共享的发展理念，结合合浦月饼产业的特点，挖掘合浦月饼产业历史悠久、知名度高的优势，加上人文底蕴和生态禀赋，形成“产、城、人、文”一体邮寄结合的重要功能平台。



图 5-5 合浦月饼文化与月饼小镇

合浦月饼小镇按照“一轴、两心、五区”规划布局，“一轴”即沿着合浦大道形成贯穿园区的发展轴。“两心”分别为发展轴东侧的公共服务中心和西侧拓展的公共服务中心，其中东侧公共服务中心规划建设综合服务中心、综合演艺广场、月饼博物馆（会展中心）、

商业步行街、休闲酒吧街、手工作坊体验街、月影湖景观公园等，西侧拓展公共服务中心规划建设商住综合街区、小镇客厅（科研培训中心）、电商、物流信息中心。“五区”分别为公共服务核心区、配套服务社区和三个生产区。

通过以月饼为特色、小镇为载体，实现生产生活休闲三融合，把月饼小镇打造成中国最美乡月文化传承地、华南首座烘焙制作体验园、国际知名休闲食品产业城。

5.4 特色业与合浦“海丝”功能

一是合浦特色产业的发展都带有的突出合浦地方特色。合浦的地方特色主要体现为向海、气候与地理位置、悠久的历史文化遗产。合浦特色产业的发展也都围绕在这几个方面。从向海的角度看，合浦的珍珠养殖业，就是由于浦拥有宽阔的海域和漫长的海岸线等独特优势，从而在历史上就成为南珠的主要产地之一，并因此形成了历史上的七大古珠池。因此，采取措施推动合浦珍珠产业的发展，也正是在合浦珍珠养殖历史传统的基础上，充分发挥了其在海域和海岸线方面的优势。从合浦所处的气候与地理位置来看，由于靠近热带，因此大多水果、蔬菜等农产品也带有典型的热带果蔬特征，并且由于临近处于热带的东南亚各国，也易于从东南亚进口热带水果或蔬菜。正因为，合浦果香园的热带水果加工才会有充足的原材料来源，并且便于就近取材就近加工，避免了热带果蔬向北部内陆地区运输可能带来的损耗。合浦月饼小镇的建设和发展则是充分利用了合浦悠久的月饼生产历史，以及诸如苏东坡等名人带来的文化效应。总之，合浦特色产业的发展，都带有突出的合浦地方特色，从而为合浦参与“一带一路”，尤其是“21世纪海上丝绸之路经济带”的建设，提供了深厚的产业和文化底蕴。

二是合浦特色产业的发展都明确指向“21世纪海上丝绸之路经济带”的沿线国家或地区。合浦特色产业的发展，大多在原材料来源，或者在产品销售市场方面，与“21世纪海上丝绸之路经济带”的沿线国家或地区有紧密的联系。北部湾（合浦）林产循环经济产业园的林木加工业，其林木加工所需的木材，需要大量从东南亚乃至澳洲国家进口，而产品也部分出口到这些国家活动你去。果香园所加工的热带果蔬，也部分地来自于东南亚国家所产的热带果蔬。而惠来宝所生产的复杂路况农用机械，更是依据东盟各国的需求而设计，并在其所建立的面向东盟的销售网络平台，出口到印度尼西亚、菲律宾、缅甸、马来西亚等“21世纪海上丝绸之路经济带”的沿线国家或地区。

三是合浦特色产业的发展有助于搭建文化交流合作或节庆活动平台，助推合浦发挥“海丝”功能。合浦参与“一带一路”，尤其是“21世纪海上丝绸之路经济带”的建设，必须通过搭建与“海丝”相关的文化交流合作或节庆活动平台，积极开展与国内个省区市在文化交流、遗产保护、文艺创作、文化旅游等领域的区域性合作，以构建21世纪海上丝绸之路文化纽带；通过加强国际交流合作，弘扬和传承丝绸之路友好精神，促进与沿线国家和地区在考古研究、文物修复、文物展览、人员培训、博物馆就溜、世界遗产申报与

管理等方面的国际合作，以向“21世纪海上丝绸之路经济带”沿线国家或地区推介合浦，同时提升自身在“21世纪海上丝绸之路经济带”上的节点能级和作用。这些文化交流合作或节庆活动平台的搭建，离不开合浦以南珠文化为集中体现的珍珠养殖产业、以传统食品加工和名人足迹为代表的月饼小镇、以及与海上丝绸之路经济带沿线国家或地区有原材料或产品市场等方面紧密联系的惠来宝农用机械等既有典型的合浦本地特色，又有浓郁历史文化传承的特色产业作为支撑。

[1] 中国珍珠产业发展现状分析：<http://www.chinairn.com/news/20140319/180029639.html>

[2] 童银洪，邓陈茂，陈敬中。中国珍珠业的历史、现状和发展，《中国宝玉石》，2005(03):27-29

[3] 参见：珍珠业的发展现状与前景预测：<http://www.zhujiage.com.cn/yangzhi/201206/161168.html>

[4] 刘芳，徐鸿飞，广西南珠发展历史、现状及对策，科学养鱼，2014(9):1-3

[5] 叶建平，张晓博，价格战令“合浦南珠”蒙尘，经济参考报，2006年11月09日，参见：<http://www.sma.com.cn>

[6] 合浦南珠，真的成历史记忆了吗？参见：<http://bbs.hepunz.com/read.php?tid=73934>