

五、古迹绵绵追秦汉 文物累累耀滨城

北海是一个正在建设和形成的美丽的现代化滨海城市，不仅具有丰富的旅游资源，而且具有悠久的历史 and 众多的文物古迹。

历史上的对外开放，中西文化在这里碰撞、磨合，厚重的山地文化和宽广的海洋文化在这里交融汇合，形成了大量的历史文化遗产和丰富的文化资源。这些宝贵的历史文化遗产和文化资源为北海的改革、发展、繁荣、腾飞作出了贡献。

1. 屈辱历史的见证——英国领事馆

原英国领事馆旧址位于北海市北部湾中路旁的第一中学校园内。该馆建于清光绪十一年，即公元 1885 年。

领事馆占地 27.10 米×12.25 米，砖木结构，为两层卷廊式西洋建筑。领事馆正面地台中央嵌一用英文镌刻的奠基石，记载着建馆日期和英领事夫人奠基等内容。馆内装饰豪华，地板铺有高级花瓷砖，天花板与墙体衔接处有精美的雕饰线，门窗装着活动的百叶门，各室内还砌有御寒用的壁炉、壁台等。



图 5-1 英国领事馆旧址

1922 年，英国设在北海的领事馆裁撤。1924 年，北海天主教向英国驻香港的行政长官买下了这座建筑物做圣德修院。1953 年至 1959 年该建筑物成为了北海市天主教反帝爱国会的办公地点。1993 年 3 月北海市人民政府批准它为市级文物保护单位，1994 年 7 月 8 日广西壮族自治区人民政府批准它为区级文物保护单位。1999 年 10 月初，因开通北京路而将该旧址由北京路的西南端平移 55.8 米至西北端。

2. 滨城古迹——海角亭

海角亭位于合浦县廉州镇西南面，今廉州中学校园内。亭始建于北宋景德年间（1004—1007），距今将近 1000 年了。据说建此亭的原因是为了纪念东汉郡守孟尝施政廉明“去珠复还”的功绩。



图 5-2 海角亭

古亭历经沧桑，屡遭损毁，经元、明、清三代多次迁移重建，至明代隆庆年间才迁定于今廉州中学内。而今我们所见的海角亭是 1981 年由合浦县政府重修后恢复原貌的。

海角亭是一座重檐、歇顶、红墙绿瓦、飞檐凌空的亭阁式砖木结构的古代建筑。全亭分前后两进。前进为亭的门楼，正中大圆拱门，两旁是分别在门上刻有“澄月”、“啸风”字样的耳门。在门楼中正处有一块高约 1 米的石碑，碑上刻着清代名士陶洽一笔写成的“鹅”字。后进为亭的主体，呈正方形。亭前后门敞开，两侧大圆窗相对，四周回廊的壁上刻有历代名人赞颂孟尝功绩的碑记题咏。亭后正中有座两米高的巨幅碑刻，直书“古海角亭”四个大字。亭内后门上方悬挂着宋代苏轼书的“万里瞻天”匾。匾句言简意赅，表达了作者对国家的怀念和对祖国河山的挚爱感情。此外，亭内前檐下两侧各树一碑，左为《重建海角亭记》，右为《重修海角亭碑记》，记述了海角亭兴衰的历史情况。

现海角亭四周修竹万千，绿树丛杂，鸟语花香，景色秀丽，已成为北海享有盛名的古迹景点和游览胜地，吸引着不少中外游客。

3. 珠乡名胜——东坡亭

东坡亭位于合浦县城东北的合浦师范学校校园内，是后人为纪念中国古代著名文学家苏东坡，在他当年居住过的遗址上修建的一座亭阁式建筑，故名东坡亭。



图 5-3 东坡亭

东坡亭坐北朝南，是一座重檐歇顶的亭阁式砖木结构建筑，分为前后两进。第一进为别亭，叫长春亭；第二进为主亭，叫清乐轩。亭两边各有大圆窗相对，四周回廊相通，亭内正面壁上嵌有一幅苏东坡阴纹石刻像，亭四周回廊镶有苏东坡在合浦时所写的诗文以及历代文人名士诗文石刻十多幅。



图 5-4 东坡井

东坡亭的东面有一井，叫东坡井，相传为苏东坡所凿，井水清澈，味道甘甜。亭的西面还有一座扁舟亭。东坡亭三面为湖水环绕，湖中菱荷满塘，堤上绿树成荫，繁花点缀，风景秀丽。每每泛舟湖上，树影摇曳，鱼儿嬉戏，美不胜收。

东坡亭现为远近闻名的一大游览胜地。

4. 岭南古塔——文昌塔

文昌塔位于合浦县城南郊 2.6 公里处，它的取名来自中国古代神话中主宰功名禄位的文昌帝君神，取丁火文明之义，故名文昌塔。

文昌塔始建于明万历四十一年(1613)，由于人为和自然的损坏，历代曾有修葺。1981 年 5 月，广西壮族自治区人民政府拨款重修，恢复原貌。1982 年被列为县级重点文物保护单位。



图 5-5 文昌塔

文昌塔为八角形七层叠涩重檐楼阁式平座空心砖塔，塔高约 34 米，塔座直径 8.1 米，壁厚 2.75 米，塔身从底层向上逐层收窄，塔尖冠以葫芦圆顶。每层叠涩出檐，有东西向风门，其余各面均有衬托的假门，各面的壁上均砌有龕，龕内有塑像（今已不存），层与层相接处嵌有白色莲花浮雕花边，有阶梯逐层回旋往上可至顶部，以供人登临眺望。塔顶葫芦为枣红色，塔的角边、风门均涂朱砂；塔身为白色，远远望去，红白相衬，宏伟壮丽，朴素美观。它的建造，体现了我国古代劳动人民的智慧和精湛的建筑艺术，对研究南方古代文化和科学艺术有很高的价值。

5. 南珠故里——白龙珍珠城遗址

白龙珍珠城遗址位于今北海市铁山港区营盘镇白龙村，濒临北部湾的白龙海湾，距海只有五六百米。古代的“合浦珠还”相传就发生于此。

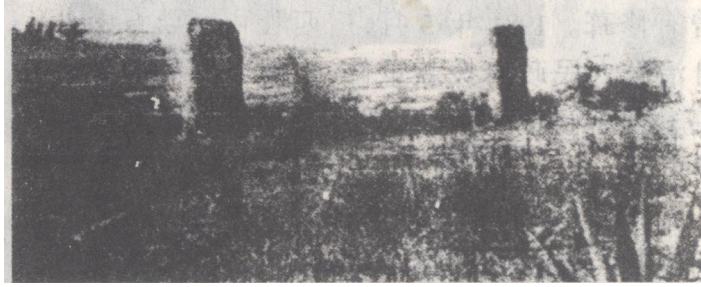


图 5-6 李、黄两知府墓碑图

白龙珍珠城始建于明洪武元年(1368)，清康熙十一年(1672)重修，抗日战争期间，大部分城墙及城门被拆毁，现仅存南门城垣以及城外西南的两座明朝石碑。

白龙珍珠城是朝廷为了巩固海防、监管珍珠生产而建，它为钦州龙门港至雷州水道之咽喉，地理位置十分重要，历代官府均派兵驻守。

珍珠城原貌呈长方形，南北长 320 米，东西宽 233 米，面积约 74560 平方米。城墙两边砌青砖，墙中心用一层黄土夹一层珍珠贝壳夯打构筑而成。城有东、南、西三个城门，城门上有楼可监视海上及城外动静，城内设采珠太监公馆、珠场巡检署、盐场大使衙门和宁海寺，城外西南角的海滩上还有西海庙旧址。



图 5-7 新建的白龙城碑亭

白龙珍珠城遗址在 1962 年被列为县级重点文物保护单位，1991 年被列为广西壮族自治区重点文物保护单位。

6. 古代建筑艺术的精品——大士阁

大士阁又名四排楼，位于合浦县山口镇永安村的永安古城遗址中央，因阁内供奉观音大士，故名。



图 5-8 大士阁

1988 年，大士阁被列为全国重点文物保护单位。

大士阁坐北向南，是两层亭阁式木结构建筑，建筑面积 234 平方米。全阁由 36 根木圆柱围成长方形作为主要承重结构，柱脚不入土，支撑在宝莲花石垫上，柱子都是用当地的铁木做成；由 72 根牵木把各柱连接起来，屋檐有三级挑梁，每级之间均有木垫子承托。全阁所有的梁、柱均用榫卯连接，不用一钉一铁；所有的屋脊、飞檐和封檐板等处，均雕塑或绘有各种神话人物、麟龙鹤凤、飞禽走兽、奇花异草等，阁顶饰有双凤朝阳、二龙戏珠雕塑，这些雕塑或绘画栩栩如生，极为壮观。大士阁建筑结构十分坚固，虽经多次地震和强台风的袭击，仍安然无恙。

大士阁历史悠久，造型优美，建筑工艺十分高超，为研究我国古代南方亭阁建筑提供了宝贵的实物资料。

7. 珠乡悠久历史的证人——古墓葬群

合浦的古墓葬群主要分布在合浦县城东郊一带，东西宽约5公里，南北长约18公里。地面尚存的封土墓堆1000多座，已清理的墓葬约400多座。从出土的文物来看，有两汉、魏晋、南北朝、宋、明、清各朝的墓葬，其中以汉墓为主。

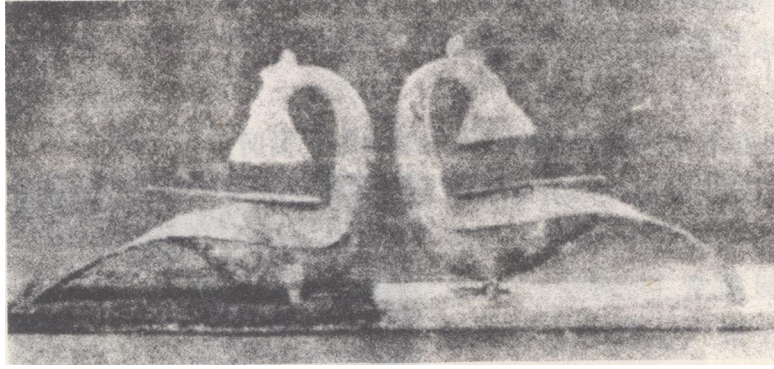


图 5-9 1972 年在合浦出土的铜凤凰灯

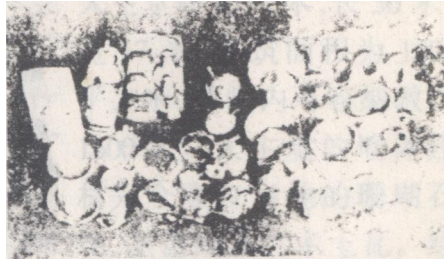


图 5-10 出土的墓坑及文物

到目前为止，合浦古墓葬群已出土文物一大批，主要有陶器、瓷器、铁器、铜器、漆器和金、银、玉、石、骨器等，此外还有贝壳、稻谷、荔枝、杨梅等。这些文物对研究我国古代政治、经济、军事、文化艺术以及我国古代人民同东南亚各国人民之间的友好往来和贸易关系等有很高的价值，也为研究合浦以及岭南地区政治、经济、文化的发展和历史沿革提供了宝贵的实物史料。

8. 古朴雄伟的哥特式建筑——涠洲天主堂

素有“蓬莱岛”美称的涠洲岛，位于我国南海的北部湾中，与北海市区南相距 20.2 海里（约 37.4 公里）。岛上的盛塘村，有一由钟楼、修道院及学堂、医院、育婴堂组成的属欧洲中世纪的哥特式建筑艺术风格的建筑群，这就是涠洲天主堂。



图 5-11 涠洲天主堂

涠洲天主堂初建于清同治八年(1869)，历时 10 年建成。它工程庞大，耗资数万，是当时华南地区著名的天主堂之一。该天主堂原属当时法国远东教会广州天主教区，辖雷州、钦州、防城、北海等地教区，成为雷廉地区最早的天主教基地。该天主堂高 13.5 米，长 56 米，宽 17 米，建筑面积为 1500 平方米，教堂内可容纳教徒 1500 人。天主堂的墙体建材完全取自当地的珊瑚石块，上盖则是竹木土瓦。经 1986 年修复后的天主堂面貌焕然一新，堂内雕塑绮丽多姿，堂外造型古朴雄伟，十分壮观。

1994 年，涠洲天主堂被公布为自治区级文物保护单位。如今，涠洲天主堂成为了北海市著名的旅游景点之一。