

## 第四章 合浦汉墓的随葬器物

汉初提倡“以孝治天下”“事死如事生”，所以办理丧事要“厚资多藏，器用如生人”，与死者衣食住行相关的生前用器或模型明器，悉数放入墓中，让死者在阴间过上同样的奢华生活。这种丧葬观念和埋葬习俗使汉代出现了历史上少有的厚葬之风。合浦汉墓出土的器物种类丰富，数量庞大，以陶器为主，铜器次之，另有金器、银器、铁器、玉石器及玻璃、水晶、玛瑙、琥珀、石榴子石、蚀刻石髓珠、绿松石、绿柱石等珠饰，还有少量骨器、竹木器、漆器等。陶器、金器、玉石器、珠饰等因质地坚硬耐腐蚀，大多保存完整；铜器、铁器、银器等由于埋藏环境潮湿，土壤偏酸性，保存状况较差，竹木器、骨器、漆器等多已腐朽。本章对合浦汉墓出土的随葬器物按日常用途逐一介绍。与海上丝绸之路有关的文物，如胡人俑、钵生莲花器、波斯陶壶、铜钹、羽人铜座灯以及各种质地的珠饰，放在后面的第六章“合浦汉墓与海上丝绸之路”中再详细论述。

### 一、生计产业遗物

合浦汉墓中所见的与农业、手工业相关的生产工具较少，农耕工具主要有铁耜和铁耨，还有水井等灌溉设施；手工业生产工具常见纺织用的陶纺轮和木工用的铁斧、铁凿。汉代铁器虽已开始普遍使用，但由于铁器较贵重，多不用于随葬。此外，可通过各类器物中残留的农作物、纺织品、水产品骨骼来了解汉代合浦居民的种植、纺织和渔猎生活，也可通过动物模型等窥见当时被人类驯化的畜禽品种。

#### （一）农业类

**铁耜** 《史记·秦始皇本纪》正义：“耜，耨也。”耜即后世所说的耩，是铲土的工具。如汽齿厂4号墓(M4)出土的铁耜(图4-1)，耜口呈“凹”字形，内有空槽，弧刃两端外撇，高9.6厘米，刃宽13.8厘米。



图4-1 铁耜（汽齿厂M4）

**铁耨** 挖掘硬土的农具，装有木柄。有双齿形和窄长形两种。合浦汉墓出土的双齿耨仅见于风门岭22号墓(M22)，出土时有一齿残缺。风门岭26号墓(M26)出土的铜人俑(图4-2)，通高10.7厘米，右膝跪地，右手持一耨，左手搭于其上，身体前伸，做推

磨状。



图 4-2 磨饅俑（风门岭 M26）

**农作物** 从出土器物中残留的农作物来看，汉代合浦农作物种类繁多。主要粮食作物是水稻。在汉墓出土的陶屋中常见人俑持杵舂米、持簸箕簸米状劳作的造型，应是为稻谷去壳。在风门岭 24B 号墓(M24B)出土的陶仓中残存有未经脱壳的风化稻谷(图 4-3)，核已成黄白色粉末，从稻壳的外形来看，粒形细长，长度是宽度的 3 倍以上，应是籼稻。另外，在九只岭 6A 号墓(M6A)出土的 1 件提筒盖面有隶书“清米万石”，风门岭 10 号墓(M10)出土的 2 件提筒盖上分别书有“小豆□□”和“□米千石”。可见，除稻米外，还有小豆。南方气候温暖多雨，盛产水果。如堂排 2A 号墓小铜盒内有杨梅，2B 号墓出土的铜锅内有荔枝。荔枝是著名的岭南佳果，南越王赵佗曾把荔枝进贡给汉高祖。《三辅黄图》也记述，“汉武帝元鼎六年，破南越，建扶荔宫，以植所得奇草异木……龙眼、荔枝、槟榔、橄榄、千岁子、柑橘皆百余本”。1960 年，在陕西韩城县芝川镇南门发现了扶荔宫遗址，证实了在 2000 年前龙眼、荔枝就已移植到长安(今西安)。但从唐代杜牧的“一骑红尘妃子笑，无人知是荔枝来”便可知道，“橘生淮南则为橘，生于淮北则为枳”，扶荔宫的龙眼树和荔枝树大体是观赏植物罢了。



图 4-3 风化稻谷（风门岭 M24B）

井 为灌溉设施和饮用汲水，有陶和铜两种材质，均为随葬的模型明器。井模型明器在合浦于西汉中期墓出现，一般由井亭、井栏和地台三部分组成，大致可分为方形井栏和圆形井栏两类。

一类是方形井栏，数量较少。如二炮厂 12 号墓(M12)出土的 1 件井（图 4-4:1），栏壁斜直，上大下小；井栏上平置“井”字形架；井亭盖为伞形，盖面分四坡；地台上有 4 个长方形柱础，柱础上有圆孔；井口边长 11.4 厘米，通高 18.4 厘米。少量下部见井圈，如 1978 年合浦县橡胶厂 1 号墓(M1)出土的 1 件井（图 4-4:2）。



1.陶井（二炮厂M12：36）

2.陶井（橡胶厂M1）

图 4-4 井模型明器



1.陶井（汽齿厂M4：抚1）

2.陶井（汽齿厂M2：5）



3.陶井（凤门岭M28：5、10）

4.铜井（文昌塔M69：24）

图 4-5 井模型明器



另一类是圆形井栏，此类数量居多。其中，少量为方形地台，如汽齿厂4号墓(M4)出土的1件井（图4-5:1），井栏敞口，宽平唇，栏壁弧形，饰弦纹和短竖线纹；口径15厘米，通高13.3厘米。部分无地台，如汽齿厂2号墓(M2)出土的1件井（图4-5:2），直口，平唇；井栏呈圆形，中空，外围有一圈护栏高起，底平。其余大多数底部为圆形地台，如风门岭28号墓(M28)出土的1件井（图4-5:3），上部饰菱格纹和水波纹，下部近直身；地台上有对应的4个圆形础孔；井亭正方形，四阿顶。

铜井仅发现3件，方口，圆筒，平底，无地台。如文昌塔69号墓(M69)出土的1件铜井（图4-5:4），四坡顶井亭盖，井口径16.4厘米，通高29厘米。风门岭26号墓出土的1件铜井，内置铜吊桶，吊桶外有藤编物包裹。

## （二）手工业类

**斧** 用于伐木等的工具，装有木柄，有铜制和铁制两种。上端銚部截面为梯形，下端横刃为弧形，上下相通。如双坟墩1号墩(D1)出土的铜斧（图4-6:1），长4.5厘米，刃宽2.9厘米，銚宽2.4厘米。

**凿** 用来在木材上开卯，均为铁制。如风门岭24A号墓(M24A)出土的凿（图4-6:2），端头打击面略宽于凿身，截面呈长方形，从端头至刃口均匀收分，双面刃，口尖圆，长23.6厘米，中宽1.8厘米。

**纺轮** 古代捻麻线的工具，中间原有轴杆。麻纤维需捻合成线，用来织布。捻麻线的工序称为绩或辑。绩麻时，将纺轮提吊起来，捻动轴杆下端，通过不断旋转将麻纤维牵伸并加拈。纺轮为算珠形，中有穿孔。仅3座墓出土，其中寮尾16号墓(M16)出土2件（图4-6:3），圆径为2.1~2.4厘米，高1.8~2.4厘米。风门岭26号墓出土有麻织物残片，有的位于棺底，为墓主衣物，有的用于包裹铜器等贵重器物，每平方米经11根、纬9根，体现出较高的纺织水平。



图4-6 手工业类工具

### (三) 渔业类

**贝类** 1988年环城乡母猪岭1号墓(M1)出土的陶罐(图4-7)和九只岭6A号墓出土的四系罐中有鲍科贝壳。此类贝壳,在沿江的广州和贵港两地的汉墓出土的陶罐中也有发现。



图4-7 陶罐内贝壳(母猪岭M1)

**蚌壳** 九只岭6B号墓出土1件,分开两半放置在墓底两端,长9.5厘米。

**鱼** 风门岭26号墓出土的铜鼎残留有鱼骨,经鉴定有两类:一类为鲮科的鱼,另一类为鲷鱼。

合浦地区近海且境内有包括南流江在内的大小河流,容易捕获各类水、海产品。上述蚌、贝类和鱼等,应是汉代合浦居民的主要食物,正所谓“盖越人美羸蚌,而简太牢”(指越人少吃牛、羊肉而好吃水产,见《盐铁论·论菑篇》)。汉墓群附近的草鞋村汉城址中还出土20多件网坠,这些网坠是当时渔业活动的实物证据。

### (四) 畜牧业类

风门岭26号墓出土的另一件铜鼎内有鸡骨,而1980年在文昌塔生资仓1号墓(M1)出土的铜盆中,有一起烹煮鸡和贝类的残余(图4-8)。



图4-8 铜盆内残存鸡、贝类(文昌塔生资仓M1)

合浦汉墓还出土了大量作为随葬明器的动物模型,为陶制或铜制,有马、牛、羊、猪、狗、鸡、鸭等多个种类,显示了汉代合浦发达的畜牧业。

**马** 风门岭26号墓(M26)出土(图4-9),分头、身、尾、四腿等七段,各自铸造后装配而成。母口接头,无铆孔。头略昂,做嘶鸣状。竖尖耳。马身修长匀称,臀部浑圆。

前腿较直，右侧抬起，后腿略为弯曲。腿内存泥范，外有麻布包裹。尾部曲折，中有一箍，较粗大。马背高 50.8 厘米，通耳高 94.8 厘米，全长 98.8 厘米。



图 4-9 铜马（风门岭 M26）

**牛** 风门岭 26 号墓(M26)出土 2 件(图 4-10)，用失蜡法浇铸，腹空，存内范，耳部为分铸后插上。做站立状，前足直，后足略弯，尾斜下垂，两角弧内折，凸目圆睁，咧嘴，全身刻细纹象征体毛。一只为雌性黄牛，体形矮胖，背脊较平，身長 41 厘米，高 24 厘米；另一只为雄性黄牛，背脊突出，肩峰圆隆，较高，头顶刻有旋子，身長 40.5 厘米，高 27 厘米。

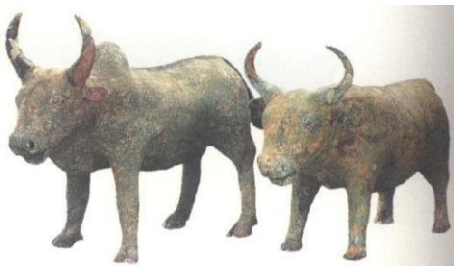


图 4-10 铜牛（风门岭 M26，左为雄性，右为雌性）

**狗** 风门岭 26 号墓(M26)出土 2 件(图 4-11)，铜制，实心。一只为雄性狗，形体修长高大，前腿撑地，后腿略屈，做进攻状，两耳直竖朝前，断尾竖起略前卷，裆部见生殖器，身長 16.5 厘米，高 11 厘米；另一只为雌性狗，体型略显娇小，头低垂，尾向上弯曲，身長 12.5 厘米，高 9.3 厘米。文昌塔 156 号墓(M156)出土 1 件陶狗（图 4-12），灰色，做踞蹲状，前腿直立，后腿向前弯曲，臀部与尾触地，竖耳，昂头，长 12.5 厘米，通高 12.5 厘米。



图 4-11 铜狗（风门岭 M26，左为雄性，右为雌性）



图 4-12 陶狗（文昌塔 M156:1）

**鸭** 察尾 13B 号墓(M13B)出土 2 件（图 4-13）。体形较瘦削，扁嘴，凸眼，一只仰



头，另一只平视，拱背，合翼，翘尾，两蹠向前平伸，卧地，长 21.3 厘米，高 13.4 厘米。



图 4-13 陶鸭(寮尾 M13B: 10)

鸡、羊 均出自北插江盐堆 1 号墓(M1)，做卧状(图 4-14、图 4-15)。陶羊通高 10.5 厘米，通长 19 厘米。



图 4-14 陶鸡(北插江盐堆 M1)



图 4-15 陶羊(北插江盐堆 M1)

猪 在合浦汉墓出土的陶屋中，有很多饲养家猪的场景。如望牛岭 1 号墓(M1)出土的曲尺形陶屋(图 4-16:1)，为干栏式，上屋下圈，后院圈内有 5 只做卧状的猪。文昌塔 21 号墓(M21)出土 1 件红色陶猪，长 17 厘米，高 10 厘米，做侧卧状，腹部下有 4 只小猪吮奶(图 4-16:2)。



1.屋内陶猪(望牛岭M1)



2.哺乳母猪(文昌塔M21: 5)

图 4-16 陶猪

## 二、钱币

合浦汉墓出土的钱币主要为铜钱，有半两、五铢、大泉五十、货泉和大布黄千等 5 种，其中五铢钱有五铢和剪轮五铢两类。

秦始皇统一中国后，半两钱作为全国通用的标准货币，至西汉初期仍继续流通。合浦出土的半两钱仅见于文昌塔 168 号墓(M168)(图 4-17:1)，约 10 枚。从钱形与文字来看，应属汉半两。

汉武帝元狩五年(公元前 118 年)开始铸五铢钱，面文“五铢”，重如五铢(汉代时 1 斤为 16 两，1 两为 24 铢，1 铢为 0.65 克)。合浦汉墓出土五铢钱数量较多，西汉时

期所见五铢钱的“五”字中间两笔弯曲，“铢”字的“金”字头方折，较小，如一带翼箭簇，“金”字的四点较短，“朱”字头方折。如二炮厂6号墓(M6)出土的五铢钱(图4-17:2)，钱径2.4~2.5厘米，穿宽1厘米。东汉时期五铢的“五”字字体较宽大，“铢”字金字头呈一个三角形，下部四点较长，“朱”字头圆折。如二炮厂8号墓(M8)出土的五铢钱(图4-17:3)，其钱径2.62厘米，穿宽0.91厘米。

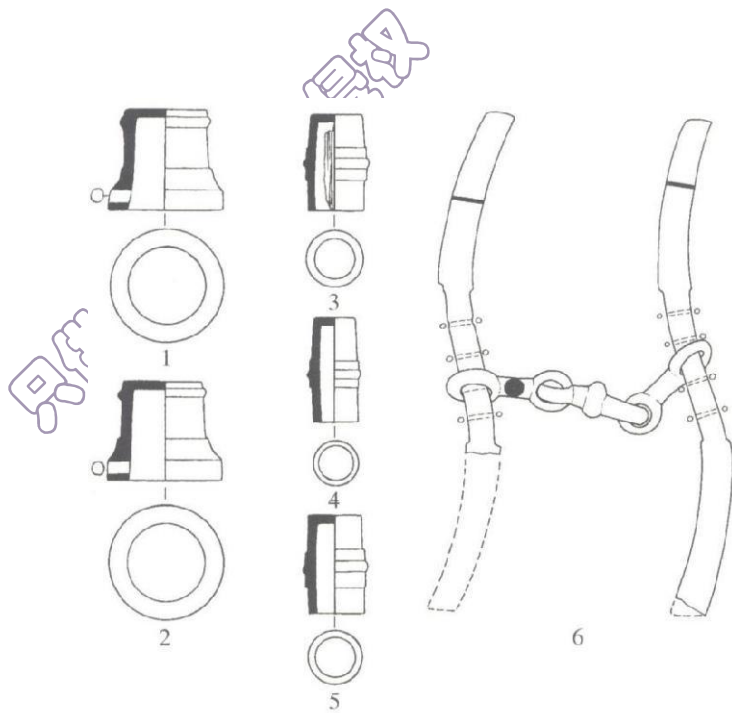
西汉末年，王莽居摄，于居摄二年(7年)铸大泉五十，穿两面均有周郭，穿上下有篆文“大泉”两字，左右均有“五十”两字。如九只岭5号墓(M5)出土的大泉五十(图4-17:4)，钱径2.7厘米。天凤元年(14年)，王莽进行第四次货币改革，开始用货泉。货泉穿一面或两面有郭，穿之左右有篆文“货泉”两字。如二炮厂5号墓(M5)出土的货泉(图4-17:5)，钱径2.2厘米。大布黄千，同为王莽铸造，仅见1枚，机械厂8号墓(M8)出土(图4-17:6)，正面有篆文“大布黄千”四字；首上有一圆形穿，穿和钱两面边缘均有周郭，郭厚0.39厘米，钱通长6.19厘米，足枝长1.7厘米，首宽1.89厘米，肩宽2.5厘米。



图4-17 铜钱







1、2.车轳

3、4、5. 衡末

6. 衡轭

图 4-19 车部件 (文昌塔 M015)

**戟** 长兵器，有铜制和铁制，整体呈“卜”字形，有前伸的刺和旁出的横枝。一种戟前端为直刺，如二炮厂 6 号墓(M6)出土的铜戟 (图 4-20:1)，截面菱形，刺上三穿，枝上一穿，用以固定秘帽，残长 20.4 厘米，刺宽 1.6 厘米，厚 0.4 厘米。察尾 14 号墓也出土同类的铁戟。另一种戟的刺前端是弧形，如察尾 16 号墓(M16)出土 1 件(图 4-20:2)，刺上有一穿孔，残长 18 厘米，最宽处 2.2 厘米。



1.戟 (二炮厂M6: 13)

2.戟 (察尾M16: 43)

图 4-20 铜戟

**矛** 长兵器，合浦汉墓所见的均为铜制，矛叶扁薄，中脊凸起，截面呈菱形，后端接骸，圆形釜孔，釜内安装木柄。戟和矛的木柄后端常装平底的金属套，称为镞 (图 4-21:1)。西汉中期风门岭 27 号墓(M27)出土 1 件 (图 4-21:2)，矛叶宽短，骸前方后网，中间以网球形凸箍，有一小孔用以将矛钉固在木秘上，通长 15.9 厘米。至东汉晚期，矛形制相近，矛叶较长，如察尾 16 号墓(M16)出土的 1 件 (图 4-21:3)。

仅供阅读 请勿侵权



1. 矛 (察尾M16: 38-3) 2. 矛 (凤门岭M27: 7) 3. 矛 (察尾M16: 38-1)

图 4-21 铜矛

图 4-22 铁剑 (察尾 M14: 13)

**剑** 适合近战的短兵器。合浦汉墓出土有铜剑和铁剑，铁剑保存相对完整。一类剑有铜制和铁制的，身扁长，横截面呈菱形，剑茎与剑身之间多套有青铜剑格。原有剑鞘套住，剑身尚存木鞘痕迹。如察尾 14 号墓(M14)出土 1 件 (图 4-22)，铜剑格，一侧内凹处两面各镶嵌有一片金片，剑长 92 厘米，身最宽 3.6 厘米。另一类均为铜剑，剑身较短，如文昌塔 33 号墓(M33)出土 1 件 (图 4-23)，圆首中空，一字形剑格，扁茎，前端斜收成尖锋；剑身两面饰有勾连卷云纹，剑柄饰有勾连卷云纹和缠绕叶枝纹，剑首柄端饰勾连卷云纹和圆形花瓣纹。残长 25 厘米。



图 4-23 铜剑 (文昌塔 M33:1)



**环首刀** 近战兵器。首部环形，一侧宽出呈刃。原柄上缠绕绳，有鞘套合，剑鞘由两片木板合成，用细线捆绑，外髹黑漆。合浦两汉时期的墓葬均有发现，如二炮厂4号墓(M4)出土的环首刀(图4-24)，长39.8厘米，中宽1.1厘米。



图4-24 环首刀(二炮厂M4: 29)

**弩机** 远距离射杀兵器，最早出现于战国早期。合浦汉墓出土的弩机有郭，郭面中间有矢道；侧面前后各有一圆形穿孔，以圆柱形青铜键把悬刀、牙、钩心等贯连，望山无刻度。如寮尾15号墓(M15)出土的弩机(图4-25)，郭残长7.4厘米，宽2.25厘米。



图4-25 弩机(寮尾M15: 抚5)



图4-26 箭镞(文昌塔M91: 5)

**箭镞** 远距离射杀兵器。如文昌塔91号墓(M91)出土的三棱形头箭镞(图4-26)，圆锥形细长镞，中空，残长4.5厘米。

#### 四、建筑

合浦汉墓出土有一些专门用于随葬的建筑模型明器，从中可以窥见汉代合浦建筑形制和技术工艺。所谓明器，又叫作冥器，是古人专为随葬而制作且无其他实用价值的各种物品的模型。较常见的建筑模型明器有屋、仓、囷、厠、溷、井亭等，多为陶制，少量为铜制。这些建筑模型屋顶最为多样化，有悬山顶、歇山顶、庑殿顶、攒尖顶和卷棚顶，以悬山顶为主；底部多为干栏式，将建筑整体架高，以适应南方多雨潮湿的气候。

**仓储存谷物。**西汉中期出现于合浦，平面呈长方形，仅1件屋顶为卷棚顶，其余为悬山顶；前面辟门，西汉早期正面多无横廊，西汉晚期有半开放或者密闭的横廊。大致有以下三类。

第一类，平底，数量很少。如风门岭27号墓(M27)出土的仓(图4-27: 1)，底部无柱孔；正面中间开一门，走廊底板外侧有4个小圆孔，尽头两壁上也各有2个小圆孔，应是安插竹木做栏杆用；面阔30.8厘米，进深19.2厘米，通高22.8厘米。

第二类，底部有4个、6个或8个圆柱形的足。如电厂1号墓(M1)出土的卷棚顶仓

(图 4-27:2), 这是国内目前发现年代最早的卷棚顶建筑, 盖顶拱背, 两坡素面; 仓体正面开长方形门, 门两侧各有一个带横穿孔的扁圆突, 可加栓封护仓门, 前有走廊底板, 仓底附 4 个柱足; 面阔 19.8 厘米, 进深 18 厘米, 通高 18.4 厘米。风门岭 24B 号墓 (M24B) 出土的则为悬山顶仓 (图 14-27:3), 屋顶两坡刻划宽疏的筒板瓦垄, 正中有一正脊, 两侧四垂脊; 有半开放的横廊, 廊门及廊两侧有横条镂空; 面阔 26.4 厘米, 进深 21.6 厘米, 通高 29 厘米。该类仓有少量为铜制, 均发现于等级较高的大中型墓葬中, 如文昌塔 69 号墓 (M69) 出土的铜仓 (图 4-27: 4) 和望牛岭 1 号墓 (M1) 出土的铜仓 (图 4-27:5)。

第三类, 底部多有网孔, 以安插木柱, 多有横廊。如寮尾 16 号墓 (M16) 出土的仓 (图 4-27:6), 悬山顶, 脊顶有筒瓦形饰物, 盖面饰筒板瓦垄相间; 横廊正面开“凸”字形门, 门两侧上部有“凸”字形镂空窗, 下部刻划双线菱格纹; 仓门较廊门稍小, 长方形; 四面墙体均刻划仿木架构纹, 两侧山墙还加划斜支撑以示加固, 仓底有 6 个圆孔。



1. 陶仓 (风门岭M27: 37)



2. 陶仓 (电厂M1: 1)



3. 陶仓 (风门岭M24B: 2)



4. 铜仓 (文昌塔M69)



5. 铜仓 (望牛岭M1)



6. 陶仓 (寮尾M16: 4-1)

图 4-27 仓

**囿** 圆筒形的粮仓，多见于中原地区。1977年发掘的罐头厂19号墓(M19)和1978年发掘的橡胶厂1号墓(M1)各出土1件。罐头厂19号墓出土的陶囿(图4-28)，攒尖顶，平面呈圆形，饰弦纹一周，外檐宽于囿体；囿体为圆筒形，上大下小；正面辟门，门两侧各有一个扁圆突，为加栓之用；囿底呈方形，门前伸出一小平台，底部四柱足。囿体上径16厘米，通高19.5厘米。

屋多为人畜共居，设计合理，充分运用空间。依平面形状可分为长方形屋、曲尺形屋、楼阁式屋三类。



图4-28 囿（罐头厂M19）



图4-29 长方形屋（风门岭M28:15）

第一类，长方形屋，分上、下两层，上层为人居，下层为畜圈。如风门岭28号墓(M28)出土的1件(图4-29)，悬山顶，瓦垄排列整齐。上层正面辟门，单扇开启，门的两侧设菱格窗，背面一侧开小门，依次有刻划的菱格窗和镂空的直棂式窗洞；下层正面等距开直棂式窗洞，背面有一个窦洞供牲畜进出。面阔30厘米，进深26厘米，通高30厘米。



1. 察尾M13B: 8



2. 察尾M8: 枕10

图4-30 曲尺形屋

第二类，曲尺形屋。由两幢单层悬山式长方形房子组成，形如曲尺，前面为横形正堂，左侧后附廊屋，后侧相对的两面用矮墙围绕成后院，可养牲畜。如察尾13B号墓(M13B)出土的1件(图4-30:1)，屋脊等高相交，前、后坡面合角，盖面饰筒板瓦垄相间；分为上、下两层，前墙偏右辟门，单扇门，半掩，有门槛；门两侧，上部为直棂式镂空窗格，下部刻划双线菱格纹，正屋后墙开一个长方形小窗；一侧山墙开直棂式窗和一个方形小窗，窗门向上斜支起；侧室底部有一花生状穴，为厕；后院后墙有一窦洞，院内跪卧着一头红色陶猪。面阔30厘米，进深23.2厘米，通高29.6厘米。又



如寮尾8号墓(M8)出土的曲尺形屋(图14-30:2),屋部两正脊等高相交,前、后坡面合角,外侧有垂脊。面阔24厘米,进深23厘米,通高23厘米。

第三类,楼阁式屋。1989年12月红旗岭2号墓出土的1件(图4-31),平面呈长方形,分前院、后院,两侧及前部围墙高起;面墙前有伸出的地台,居中辟门,双扇,上有铺首,门枋上有一对门簪突出,两侧上部镂“A”形窗,窗两侧各刻划一立俑,手持戟。门头围墙高起,上有四阿盖。后院为分上、下两层高耸的主楼,四阿顶,左侧附一个厕所。上层正面开长方形门,单扇,两侧镂菱格窗;后墙开近正方形窗,斜向上支起,窗两侧镂空菱格。厕所正面开一个小窗。下层有门和前院相通,后墙亦开双扇门。厕所下部和山墙间围一畜圈,下有窦洞。面阔34厘米,进深28厘米,通高37厘米。



图4-31 楼阁式屋(红旗岭M2)



图4-32 溷(二炮厂M5:27)

**溷** 集厕所和畜圈于一体,干栏式建筑,上为厕所,下为畜圈,上、下两层可分开。上层平面呈长方形,盖顶多有一正脊,四垂脊,两坡刻划筒板瓦垄。面墙偏一侧开长方形门,上层厕内有长方形坑穴,部分见长方形蹲位或挡板;下层基座呈纵长方形,有窦洞,供牲畜进出。后院后半围墙高起,墙头有瓦檐遮护。如二炮厂5号墓(M5)出土的溷(图4-32),面阔22.2厘米,进深20.6厘米,通高27.7厘米。

**厕** 数量较少,均为陶制。单室,悬山顶。厕内开长方形坑穴,两侧有凸起的蹲位。风门岭22号墓(M22)出土的陶厕(图4-33),面墙居侧辟门,单扇内开,面阔26.8厘米,进深14厘米,通高16.4厘米。

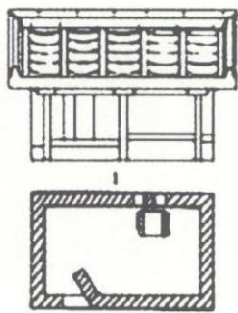


图4-33 陶(风门岭M22:15)

**墓砖** 自东汉早期开始,合浦汉墓就已出现用砖结砌墓室,墓室多用条形平砖,少量为楔形砖,墓底少量用方砖铺。砖的颜色主要有灰白色和淡红色,以淡红色居多,

小部分为灰色和红色。一面多拍印纹饰，纹饰较简单，主要为方格纹、菱格纹、“V”形纹、条形纹、回形纹、柿蒂纹、叶脉纹等（图 4-34）。条砖长 23~29 厘米，宽 10.5~13.8 厘米，厚 2.8~4.2 厘米。方砖用于铺底，有淡红色和灰白色，多素面，部分饰兽面纹和朱雀纹。边长 34.3~35.8 厘米，厚 4.8~5.0 厘米。

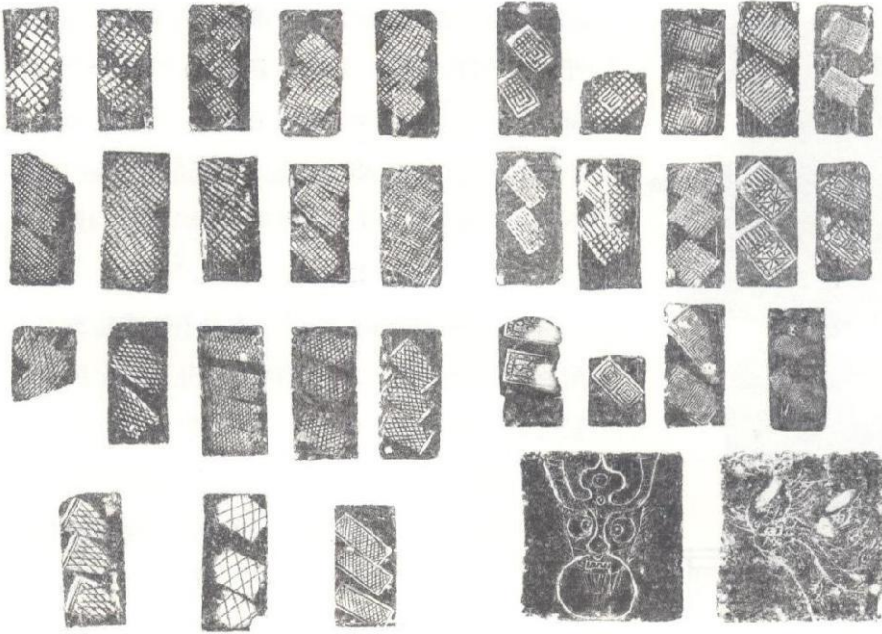


图 4-34 墓砖纹饰

砖室墓的墓壁有单排结砌和双排结砌，下部多为平砖错缝和二顺一丁，少量有三顺一丁，顶部多起券顶或穹隆顶；基底砖有平砖错缝、平行和“人”字形等几种结砌方式（图 4-35）。



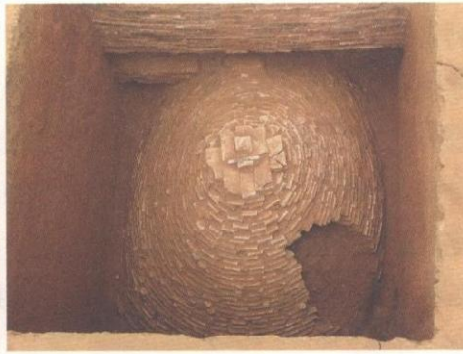
1. 墓壁二顺一丁



2. 墓壁错缝



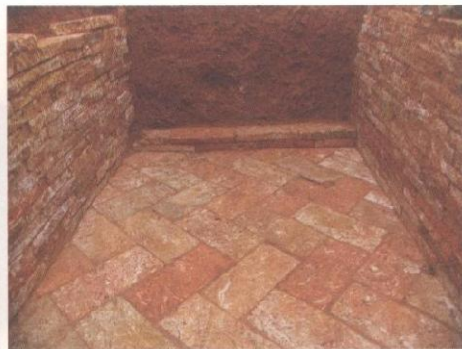
3. 起券



4. 叠涩穹隆



5. 墓底侧砖错缝铺砌



6. 墓底“人”字形地砖铺砌



7. 墓底平砖错缝铺砌

图 4-35 墓室结砌方式

## 五、服饰、化妆用品及盥洗器

### (一) 服饰及配饰

由于南方湿热多雨，土壤偏酸性，墓葬中的入骨、衣物等均无保留，仅可从出土的少量人俑来观察服饰和推断其身份。汉代有较为完整的服饰制度，衣服主要有袍、檐褕、襦、深衣、裙等，主要特点是交领、右衽，无扣系带，用绳带系结象。男子的服装样式大致分为曲裾、直裾两种。曲裾是战国时期流行的深衣，汉代仍然沿用，但多见于西汉早期。到东汉，一般多为直裾。汉代妇女也可穿直裾。普通男子（主要指劳动人民）则穿大襟短衣、长裤。配饰有带钩、发簪、耳珥、戒指、手镯、璧、环等。



**人俑** 主要为陶制，也有铜制。1988年母猪岭1号墓(M1)出土2件陶俑。其中，1件为男性跪坐俑(图4-36:1)，五官分明，神情肃穆。上身挺直，身穿长袍着地，两肩自然下垂，两手相握，间有一空隙。从头顶束发戴冠的方式来看，应为文职人员。通高25.5厘米，通宽13.7厘米。堂排1号墓(M1)出土1件陶胡人俑(图4-36:2)，人俑头戴圆形小帽，身着对襟小领长袍，是乐俑的形象。望牛岭1号墓出土12件陶俑，其中男俑5件、女俑7件，均为黄色。男俑均戴冠，短衣小袴；女俑束高髻，着短裙齐膝。高38~42厘米，拱手胸前做侍立状，应为侍俑。前述风门岭26号墓出土的铜磨钁俑，椎发，为普通劳作人形象。



1.母猪岭M1出土人俑

2.堂排M1出土胡人俑

图4-36 人俑

**带钩** 汉代用以系结革带，钩首可直接钩在革带另一端的孔洞中。合浦出土的带钩有铜、玉和金三种材质。铜带钩有龟背形、琵琶形、长钩形和侧视呈“S”形。玉带钩仅3件，1992年凸鬼岭汽齿厂19号墓(M19)出土1件(图4-37:1)，钩做龙首，长5.8厘米，宽1.5厘米；黄泥岗1号墓(M1)出土的1件蟠龙子母扣(图4-37:2)，鹅嘴形钩，子勾长4厘米，母带钩外径4厘米，内径2.5厘米。金带钩仅1件(图4-37:3)，同出自黄泥岗1号墓，长6.6厘米。



1.玉带钩(汽齿厂M19)

2.蟠龙子母扣玉带钩(黄泥岗M1)

3.金带钩(黄泥岗M1)

图4-37 带钩

**发笄** 九只岭5号墓出土1件，位于棺东北角，黄白色，一头略呈圆柱形，另一头宽扁，长12厘米。

**耳珥** 通体似喇叭管形，细腰，一头大一头小，戴的时候以细端塞入耳轮的穿孔中。合浦出土的耳珥有金、玻璃、琥珀和玛瑙四种材质，中间均有穿孔，应是用于穿线系坠饰。九只岭5号墓出土2件金耳珥，长1.9厘米。1993年鸡射岭18号墓(M18)出土1件玻璃耳珥(图4-38:1)，淡蓝色，透明。北插江盐堆4号墓(M4)出土1件肉红石髓耳珥(图4-38:2)，橘红色。凸鬼岭汽齿厂30B号墓(M30B)出土1件琥珀珥(图4-38:3)。



图 4-38 耳珥

**手镯** 圆圈形。银手镯多氧化成紫色。九只岭5号墓(M5)出土的手镯(图4-39:1)，直径8厘米。1986年合浦县第二麻纺厂出土2件金手镯(图4-39:2)，扁丝，直径分别为5.9厘米和6.1厘米。



1.银手镯(九只岭M5:72)

2.金手镯(第二麻纺厂南边外围墓)

图 4-39 手镯

**戒指** 也称为“指环”，有银、金和玛瑙三种材质，环体扁圆。如寮尾13B号墓出土的银戒指(图4-40:1)，直径2.1厘米。金戒指戒面呈圆形或菱形，如九只岭6A号墓(M6A)出土的1件(图4-40:2)，戒面圆形，突起如一圆钮，直径1.9厘米；九只岭6B号墓(M6B)出土的1件(图4-40:3)，戒面椭圆形，直径1.3厘米；望牛岭2号墓(M2)出土的玛瑙戒指(图4-40:4)，橘红色，戒面梭形。



1.银戒指(寮尾M13B:6)

2.金戒指(九只岭M6A:74)

3.金戒指(九只岭M6B:11)

4.玛瑙戒指(望牛岭M2)

图 4-40 戒指

**银串饰** 二炮厂14A号墓(M14A)出土1串。滴水形，有纵穿孔，长1.6厘米，最大径0.4厘米(图4-41)。

**剑璏** 用以装饰剑鞘，有玉、玛瑙和玻璃三种材质。黄泥岗1号墓(M1)出土的1件为玻璃制(图4-42)，平面呈长方形，两端稍下卷，背面略靠一端有长方形穿孔，饰卷云纹，长10.3厘米，宽2.8厘米。寮尾13B号墓出土的1件为玉制，长方形，正面雕2条立体游龙，残长5.9厘米，高2.6厘米。



图 4-41 银串饰 (二炮厂 M14A: 5-1)



图 4-42 玻璃剑璏 (黄泥岗 M1)

**玻璃环** 凸鬼岭饲料厂7号墓(M7)出土2件(图4-43)，深蓝色，半透明，圆形，中间隆起并逐渐向边沿变薄，外径7.5~7.6厘米，外沿厚0.1厘米。

**玉佩** 黄泥岗1号墓(M1)出土1件(图4-44)，蟠螭纹，长6.5厘米，宽4.8厘米。



图 4-43 玻璃环 (凸鬼岭饲料厂 M7)



图 4-44 玉佩 (黄泥岗 M1)

**璧** 均为圆形，有玉制和玻璃制。玉璧少量上方出廓，如黄泥岗1号墓(M1)出土的1件(图4-45:1)，白玉质；璧上方出廓透雕双龙钮，钮中心有“宜子孙日益昌”六字；璧身凸起谷纹，肉与好的外沿均饰一圈弦纹；高钮以“S”形线条构图，对称中略有变化；直径18.3厘米，内径3.5厘米，通高2.7厘米。凸鬼岭汽齿厂17号墓(M17)出土的1件玉璧(图4-45:2)，无廓，青灰色，以一组弦纹分内外圈，内圈饰细小的卷云纹，外圈为大卷云纹，间以兽面纹，直径23.5厘米。玻璃璧仅1件，望牛岭2号墓(M2)出土(图4-45:3)，圆形，绿色，正面谷纹，背面平素光滑，内外缘旋刮宽带一周，直径12.9厘米，厚1厘米，缘厚0.2厘米。





1.玉璧(黄泥岗M1)



2.玉璧(凸鬼岭汽齿厂M17)



3.玻璃璧(望牛岭M2)

图 4-45 璧

**玉串饰** 风门岭 23B 号墓、26 号墓等出土有玉串饰，有管状、圆饼状、靴形、扁壶形、胜形等，一般与琥珀、玛瑙、玻璃等材质珠饰组合成串。

**骨珠** 堂排 2A 号墓出土 3 件，其中 2 件为瓜棱形，1 件为管状。

**陶球** 文昌塔 168 号墓(M168)出土 1 件(图 4-46)，球形，中穿一孔，内空，直径约 4 厘米。战国早期以后，楚地成为中国蜻蜓眼式玻璃珠最为流行的地区，湖北和湖南等地也因此出现了用陶土制作的蜻蜓眼式球，这些陶球是外来蜻蜓眼式玻璃珠在中国引发的模仿与变异，应是从楚地传入合浦的器物。

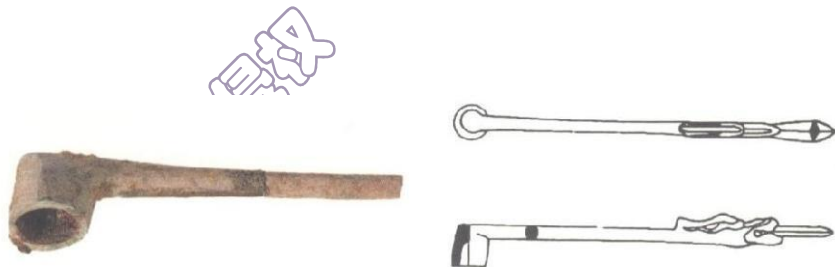


图 4-46 陶球(文昌塔 M168: 16)

## (二) 化妆用品

合浦汉墓所见与化妆有关的用品有梳刷、石黛砚、镊和铜镜。

**梳刷** 用以清除梳子污垢，前端为毛刷，末端小刀可剔梳缝。烟斗状，刷斗圆形，中空，刷毛已腐朽。柄圆柱形，部分把末端为龙首形，龙口咬一矛状小刀，两侧收杀成锋。如寮尾 14 号墓(M14)出土的梳刷(图 4-47:1)，刷斗径 1 厘米，残长 4.5 厘米；风门岭 1 号墓(M1)出土的梳刷较完整(图 4-47:2)。



1.铜刷把(察尾M14: 梳24)

2.铜刷把(凤门岭M1: 0164)

图 4-47 梳刷

**石黛砚** 古代描眉时将黛在砚板研磨，一面磨制光滑，另一面为自然面。多见长方形，部分有研石。如二炮厂 9 号墓(M9)出土的研石(图 4-48:1)，上网下方，底边长 3.2 厘米，高 1.5 厘米。二炮厂 28 号墓(M28)出土的砚板(图 4-48:2)，青灰色，长 14.3 厘米，宽 3.7 厘米，厚 1.1 厘米。



1.研石(二炮厂M9: 1)

2.砚板(二炮厂M28: 梳15)

图 4-48 石黛砚

**铁镊** 用于在画眉前拔去部分眉毛。用扁铁条对折成两股，两股同长。如二炮厂 4 号墓出土的铁镊，残长 5 厘米，中宽 1.09 厘米，厚 0.2 厘米。

**铜镜** 一般出自棺内的头部位置。圆形，中间有半圆钮，背面布满各类纹饰。合浦汉墓出土的铜镜种类如下。

**四乳四螭镜** 外区以四乳钉纹分区，间隔蟠螭纹。如二炮厂 12 号墓(M12)出土的 1 件(图 4-49:1)，座外有一周连弧纹，虺两侧均有小鸟，直径 11 厘米，缘厚 0.5 厘米。

**四乳鸟纹镜** 座外四乳间有两只对立的鸟。如廉乳厂 2 号墓(M2)出土的 1 件(图 4-49:2)，钮外一周凸棱，外饰短斜线纹，两鸟中间有铭文“长乐未央”，素缘，直径 10.9 厘米，缘厚 0.5 厘米。

**日光镜** 如 1984 年凸鬼岭 202A 号墓(M202A)出土的 1 件，铭文为“见日之光，长毋相忘”，直径 8.1 厘米。又如九只岭 6B 墓(M6B)出土的 1 件(图 4-49:3)，圆钮座，素缘，三圈短斜线纹带，内两圈、外一周，中有铭文“见日之光，天下大明”，直径 6.3 厘米。

**昭明镜** 有铭文“昭明”二字。如九只岭 6A 号墓(M6A)出土的 1 件(图 4-49:4)，圆钮座，素宽缘，座外有一周十二连弧纹带，其外两周短斜线纹，间有铭文为“内而清而以而昭而明而光而夫而日而月而不而泄”，直径 12 厘米。

**四神规矩镜** 主要纹饰为规矩纹。如察尾 14 号墓(M14)出土的 1 件(图 4-49:5)，连珠纹座，座外有方框一匝，外区为八乳钉，布以“TLV”形规矩纹、四灵纹、鸟兽纹，

其外为短斜线纹，外缘为锯齿纹、流云纹，直径 13.9 厘米。又如寮尾 17 号墓出土的 1 件，外区铭文为“尚方作竟真大好，上有仙人不知老，渴饮玉泉百年”。

**柿蒂纹镜** 北插江盐堆 1 号墓(M1)出土(图 4-49:6)，柿蒂纹钮座，中心圆钮，有也可穿系带，外饰两周凸弦纹，镜面纹饰间贴金，外缘有一周贴金弦纹，直径 23.5 厘米。

**连弧纹镜** 如堂排 2A 号墓(M2A)出土的 1 件，铭文为“涑(炼)冶铜华清而明，以之为镜宜文章，延年益寿辟(避)不羊(祥)，与天毋极长未央”，直径 15.3 厘米。又如 1984 年凸鬼岭 202A 号墓(M202A)出土的 1 件(图 4-49:7)，十二连珠座，外饰连弧纹、栉纹，铭文为“絜天清天白之事天君志天行之……日忘……”素缘，直径 15 厘米，厚 1.1 厘米。

**云雷连弧纹镜** 如风门岭 10 号墓(M10)出土的 1 件(图 4-49:8)，圆钮，柿蒂纹钮座，外饰一周宽带纹、八连弧纹，再外两周短斜线纹间云雷纹，宽素缘，直径 18.7 厘米。



1.四乳西螭镜(二炮厂M12: 11)



2.四乳鸟纹镜(廉乳厂M2: 3)



3.日光镜(九只岭M6B: 19)



4.昭明镜(九只岭M6A: 62)



5.四神规矩镜(寮尾M14: 11)



6.柿蒂纹镜(北插江盐堆M1)



7.连弧纹镜(凸鬼岭M202A: 1)



8.云雷连弧纹镜(风门岭M10: 51)

图 4-49 铜镜



### (三) 盥洗器

先秦时期，贵族洗手较为讲究，上用匱注水，下以盘接水。至汉代已简化，匱、盘、盆用途已多样化。

**方匱** 望牛岭1号墓(M1)出土2件(图4-50)，大小相同。《说文·匚部》记载：“匱，似羹魁，柄中有道，可以注水、酒。”可见，匱还可用作酒器。器身方形，上大下小，底有四乳足，两侧有铺首衔活环，柄作龙首前伸状，张口，中空，水可注出，上边长24厘米，底边长11厘米，宽16.5厘米。



图4-50 铜匱(望牛岭M1:67)

**盘** 主要为铜制，少量为陶制和玻璃制。铜盘整体广口，宽折沿，浅腹。如风门岭26号墓(M26)出土的铜盘(图4-51:1)，上腹斜直，下腹内折，口径15.2厘米，底径7.2厘米，高3.2厘米。玻璃盘见于1988年母猪岭1号墓(MI)(图4-51:2)，天蓝色，半透明，敞口，尖唇，浅腹，腹壁斜直，圆底，口沿有一周弦纹，口径12.7厘米，高2.5厘米。



1.铜盘(风门岭M26:28)



2.玻璃盘(母猪岭M1)

图4-51 盘

**盆** 用途多样，有陶制和铜制，铜盆部分两侧带铺首。

陶盆有腹部深、浅两种：深腹盆器型较大。如二炮厂20号墓(M20)出土的深腹盆(图4-52:1)，敞口，圆唇，底略内凹，腹部饰弦纹，口径31厘米，底径18.5厘米，高13.2厘米。浅腹盆，多广口。如风门岭24B号墓(M24B)出土的浅腹盆(图4-52:2)，广口，网唇，平底，口径28.6厘米，底径14.8厘米，高8.4厘米。

铜盆多是敞口，宽唇，折沿，平底。早期腹部较深，上部直。如西汉中期风门岭27号墓(M27)出土的铜盆(图4-52:3)，广口，平折唇，腹部有一对铺首衔环，小平底，口径20.2厘米，高4.6厘米。东汉时期，铜盆腹部较浅，斜直。如二炮厂5号墓(M5)出土的铜盆(图4-52:4)，口径30.2厘米，底径19厘米，高5.15厘米。



图 4-52 盆

## 六、文具、医疗器具与药物

### (一) 文具

汉代已使用毛笔，合浦汉墓出土陶器和铜器上可见蘸墨或朱砂写的隶书文字，暂未发现毛笔，出土文具数量甚少，主要有削（书刀）、泥简、印章和水注。

**削** 纸在东汉虽逐渐普及，但汉代主要的书写材料仍是简牍。在湖北江陵凤凰山168号墓的竹简中，有削与简牍笔砚同出，可知此类之前称为“削”的，多为用来修改简牍上笔误的书刀。合浦出土的削有铜制和铁制，铁削略多，扁条形，末端成环首，一侧宽出成刃，前端斜收成锋。如九只岭6A号墓(M6A)出土的1件铁削(图4-53)，长26.6厘米，中宽1.8厘米。又如九只岭5号墓出土的1件骨刀，一面开刃，宽1.1~1.4厘米，可能与削为同一种用途。



图 4-53 铁削(九只岭 M6A: 82)

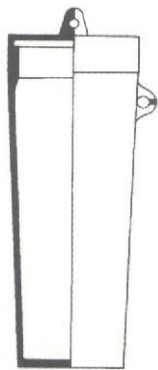


图 4-54 泥简(凤门岭 M23A: 27)

**泥简** 仅发现1件，见于凤门岭23A号墓(M23A) (图4-54)。汉代书信因保密需要而用绳扎束后常押封泥，封检所填的泥通常用黏土，贮藏泥的器皿为铜制的泥简。泥简为子口合盖，盖面平，中有半环钮，筒身斜直，上部略大，一侧有横向半环钮，穿小孔，通高12.8厘米，盖径4.7厘米，底径3.8厘米。

**印章** 汉代有严格的用印制度，皇帝六玺，皆曰玉璽虎钮；皇后之玺，为金璽虎钮；皇太子黄金印，为龟钮；诸侯王印，为黄金真驼钮；列侯黄金印，为龟钮；丞相、大将军黄金印，为龟钮；中二千石、二千石银印，皆为龟钮；千石、六百石、四百石，为铜印鼻钮。二百石以上皆为通官印。合浦出土的印章有铜、银、琥珀和滑石四种材质，多为方印，少量为半圆印和长方形印。

铜印数量居多，多是私印，印文为姓名。1992年发掘的凸鬼岭汽齿厂M40B号墓(M40B)出土1枚铜印(图4-55)，鼻钮，印文“公孙德印”，高1.7厘米，边长1.7厘米，重6.5克。黄泥岗1号墓出土1枚铜印(图4-56)，龟钮，印文“陈褒”，通高1.5厘米，边长1.5厘米，重3.4克。



图4-55 鼻钮铜印(汽齿厂M40B)



图4-56 龟钮铜印(黄泥岗M1)

银印仅2枚，半球形。1995年发掘的北插江第二麻纺厂30号墓(M30)出土1枚(图4-57)，印文“赵(初)君印”，边长1.4厘米。



图4-57 银印(第二麻纺厂M30)



图4-58 琥珀印(汽齿厂M25)



图4-59 滑石印(黄泥岗M1)

琥珀印多和其他珠饰品一起出土，中部有穿孔，应兼具印章和饰品功能，有方形、长方形和半球形。1992年发掘的凸鬼岭汽齿厂25号墓(M25)出土1枚琥珀印(图4-58)，半球形，印文“陈夫印”。

官印一般不能用于随葬，故出现仿品。黄泥岗1号墓出土滑石印1枚(图4-59)，印文“徐闻令印”，长2.3厘米，宽2.2厘米，高1.2厘米。结合上述私印的印文“陈褒”，可知该墓主为东汉早期合浦郡徐闻县的县令，名字叫陈褒。

**水注** 也称水滴、砚滴，是古代文人磨墨时用来装水、滴水的文具。注水于砚面供研墨之用的文具，有嘴的叫“水注”，无嘴的叫“水丞”。合浦县罐头厂17号墓(M17)出土1件(图4-60)，造型为绵羊圆雕，羊腹空心可盛水，做卧地状，头颈向后弯，口



衔作注水的短流（已残），通宽6厘米，通长9厘米，通高5.8厘米，孔径1.6厘米。年代或晚至三国时期。



图4-60 水注

## （二）医疗器具与药物

至汉代，我国医药学的体系逐渐形成，《黄帝内经》《灵枢经》《神农本草经》《伤寒论》等几本经典的中医药著作已基本写定。汉墓中发现不少医疗器具，但一般出自大中型墓葬，如贵港罗泊湾1号墓出土用于针刺的银医针等。而在合浦汉墓发掘中，仅见杵臼和器物内残留的少量药材。

**杵臼** 用于捣碎药物。仅出土3件，铜制，上腹直，下腹弧收，方足或喇叭形圈足。如风门岭26号墓(M26)出土的杵臼(图4-61:1)，口略敛，口径8.5厘米，高11厘米；杵为圆柱形，下端磨圆，长19.5厘米，直径为1.4厘米。黄泥岗1号墓(M1)也出土1件(图4-61:2)，高领，最大腹径处有单铺首衔环，耳际有一周凸棱，白口径11.4厘米，高13厘米。



1. 风门岭M26-124

2. 黄泥岗M1

图4-61 杵臼

**石决明** 中药材。在约成书于东汉末期（另一说为三国时期）的《名医别录》中就有记载，石决明为鲍科动物的贝壳，又名珍珠母等。加热煅至酥脆时取出放凉，碾碎入药，有平肝清热、明目去翳的功效。在九只岭6号墓出土的四耳罐中，装有1.7千克同类贝壳，单个长度为2.4~3.5厘米。

**铁冬青** 在堂排1号墓出土的铜盒内装有叶子和果核，叶还呈草绿色，经鉴定为铁冬青。铁冬青具有清热解毒、消肿止痛之功效，是现在常见清凉解渴饮料的主要原料。

**薏苡仁** 风门岭二炮厂5号墓(M5)出土有成堆的薏苡仁（图4-62），无容器装盛，

约 40 粒，已风化仅存外壳。薏苡仁有健胃、强筋骨、去风湿、消水肿、清肺热等功效，是一种药用价值较高的食品。



图 4-62 薏苡仁（二炮厂 M5：23）

---

[1]孙机：《汉代物质文化资料图说》，文物出版社，1991，第 135 页。