

回眸侨港镇创建的艰难岁月（一）

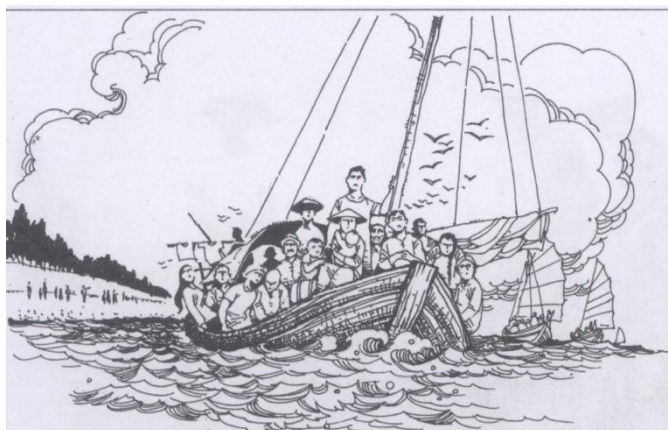
——1978年难民初到北海港的日子



20世纪70年代末，大批难民船从越南漂流到北海港的情景。 吴志光摄

1978年3月21日，首批3艘难民船，因越南当局掀起大规模的反华浪潮而进入北海口岸。笔者当时曾看到一艘难民小船徐徐驶进北海港，船上挤满了男女老少几十人。小船已严重超载，海水几乎浸上了船面，可以想像这些难民在海上曾经历了多少风浪，九死一生。从此，地角及近邻的北海西港口，开始了一段很不平静的日子。仅3个多月，不断进入西港口的难民船艇近千艘，难民达9000多人。每当夜幕降临，他们只能挤在船艇上睡觉，还有不少人露宿海滩、码头甚至流落街上。市政府（原市革命委员会，下同）对这一突然而来的难民潮给予高度重视，在中央和上级党委的指示下，市政府于同年5月成立“北海市接待（安置）归侨领导小组，由市委副书记韩克任组长，副组长有黄道坤、杨育林，组员有韦奇才等6人。下设办公室、基建组、生活组和安置组，当务之急是解决难民的栖身之所，以及柴米油盐等供应问题。

为此，市政府从全市各单位抽调张志英、杨贤照、林兰英、赵才丁、张庆安、马慧英等40多名干部，在接待小组的分工下，开展临时接待工作。市委统战部也全力参与。首先在西港口和地角周边，甚至在市化肥厂前面的一片空地，都用竹、木和油毡纸搭起约14000平方米的简易棚，并安装自来水和电灯，作为难民的临时接待处。在当时北海市民购买粮、油、肉还要凭票证供应的情况下，接待小组免费给每个难民每月发放大米15公斤，猪肉0.5公斤以及糖、鱼、蔬菜及香皂、衣服、蚊帐、棉被等生活必需品。此外，在接待区域还做了卫生防疫工作，免费给有病的难民看病并免费让产妇到医院分娩。所有这些应急接待，使这批失去家园的难民得到极大的安慰。

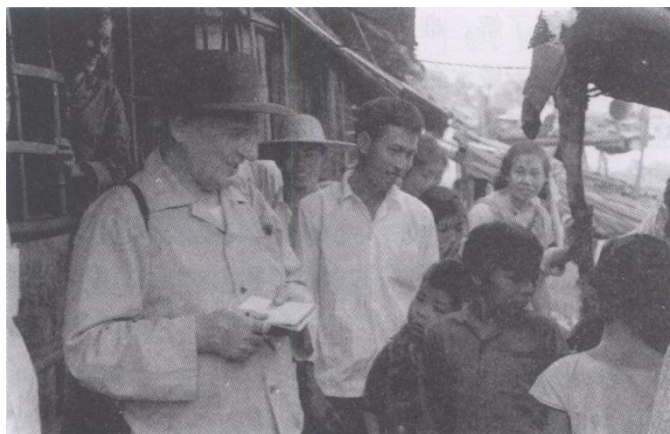


1978年上半年的一天，一艘满载难民的小船从越南到达北海港时的情景。

然而，这些临时接待只是权宜之计，如何妥善解决他们重建家园、安居乐业，才是长久打算。接待小组经调查，了解到这些难民大多是从北海、合浦、防城等地迁去越南的华侨，世代以捕鱼为生。于是初步计议就地安置这些难民。意见报到自治区侨

办后，得到的答复是根据上级的意见，对难民的安置方针是“上山下乡”。“上山”是安排去林场；“下乡”是安排去农场，即安排到国营农（林）场。

约1978年冬的一天。接待小组请难民代表黄国雄、郭日成、周振辉等20多人到市招待所（今迎宾馆），向他们宣布区侨办安置他们“上山下乡”的决定，代表们听后反响强烈，表示无论如何也不去农（林）场，情绪非常低落。共进晚餐时，大多数人吃不下饭，不欢而散。



1979年10月18日，新西兰著名社会活动家路易·艾黎（左一）在地角临时难民安置点采访。

吴志光摄