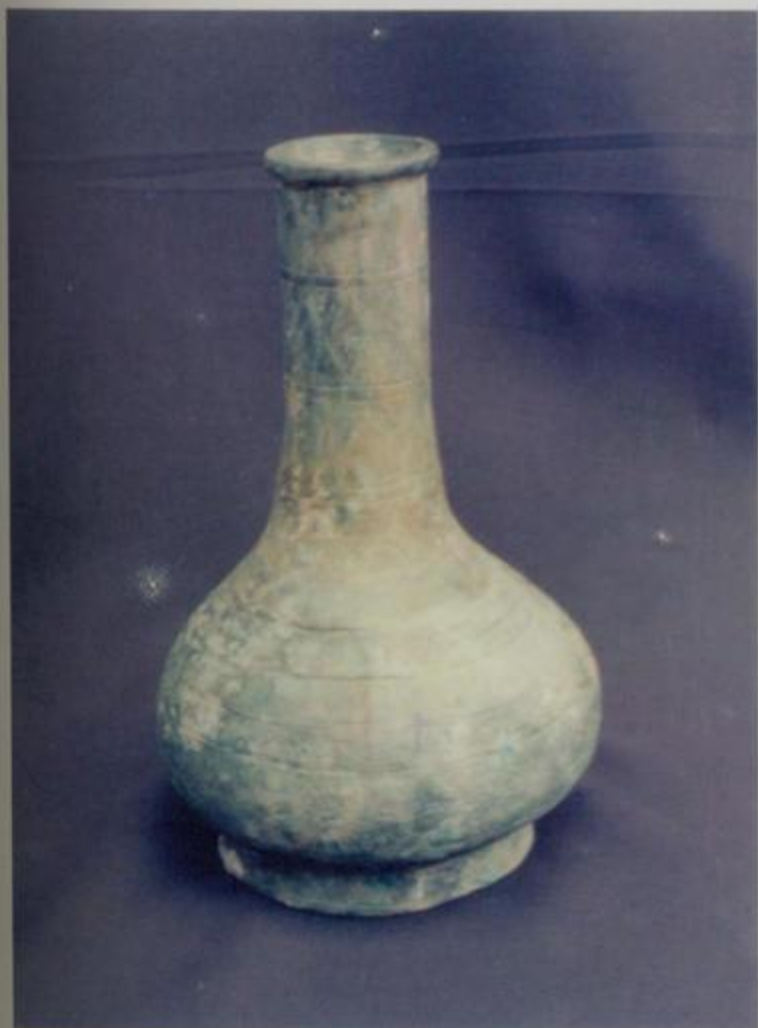




羽纹系链小铜扁壶

1978年5月合浦北插江盐堆1号墓出土，属西汉晚期物品，宽10厘米、高12厘米。盛酒器，壶小圆口，带盖，盖顶饰半环形钮。短颈壶肩，器腹半圆呈椭圆形，双肩各有一环耳，一肩环耳与顶盖钮之间活链衔环，长方形圈足，颈部饰二凤，器身饰羽毛纹，菱形纹，三角纹，均为阴纹线刻，镂工精细。

合浦汉代文化博物馆 供



长颈铜壶

合浦风门岭 26 号汉墓出土，器身饰镌刻纹，是古代盛酒器。

辑自《北海文史》第 25 辑



铜杵臼

合浦风门岭 27 号汉墓出土，是古代制药工具。

辑自《北海文史》第 25 辑



铜卮

合浦风门岭 27 号汉墓出土，是古代盛酒器。

辑自《北海文史》第 25 辑



日光铜镜

1986年，合浦风门岭10号汉墓出土，圆纽，圆纽座，外饰一圆凸弦和八内向连弧纹，两周栉齿纹间有铭文“内清以日明光阴日月光”，素缘，直径10厘米。

辑自《北海文史》第25辑



铜凤灯

1971年，合浦望牛岭1号西汉墓出土，雌雄一对，通高33厘米，长42厘米，宽15厘米；凤鸟造形，双足并立，作扭头回望姿势，背上置灯盘，口衔喇叭，罩在灯盘上方。图为其中一盏。

辑自《北海文史》第25辑



铜熏炉

合浦风门岭26号汉墓出土，炉盖饰博山草叶纹及云纹，炉体腹部上部篆刻一圈网纹、下部饰羽纹和倒三角纹，喇叭形座足饰有博山草叶纹和云纹。

辑自《北海文史》第25辑



鼓形缠花金球

1986年4月合浦风门岭10号墓出土，东汉晚期饰品，高1厘米、腹径1.4厘米、重5克，合浦汉代文化博物馆藏。

鼓形，空心，分内外两层。内层是球体，外层用金丝条焊以凸起纹饰：鼓腹饰以凸绳纹二圈，中腰饰十二朵小珠花围绕一周，上下鼓面均以中轴穿孔为中心，焊以一朵十二瓣的花朵，每片瓣尖又焊接上一颗小金珠，制作工艺高超精美，具希腊风格。 合浦汉代文化博物馆 供



龙首金带钩

1990年6月合浦黄泥岗1号汉墓出土，长6.6厘米，最宽处0.9厘米，重55克。

辑自《北海文史》第25辑



金饼

合浦望牛岭1号西汉墓出土金饼两枚：一枚直径6.3厘米、重249克，刻一“大”字，刻字下方细刻“太史”二字；一枚直径6.5厘米、重247克，刻一“阮”字，其上方细刻一“位”字。汉代金饼具有价值尺度、支付和储藏及世界货币等多种功能。

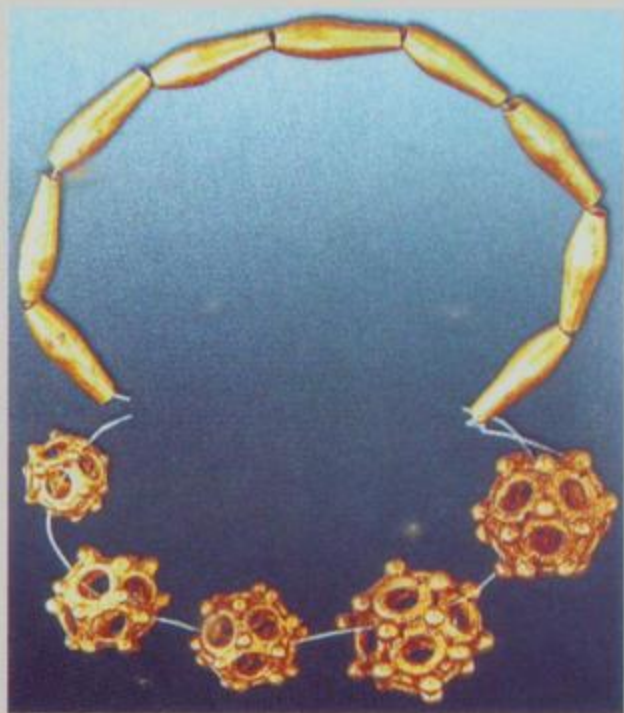
辑自《北海文史》第25辑



梭形金串珠手链

1978年合浦北插江盐堆1号汉墓出土

辑自《北海文史》第25辑



金花球佩饰

合浦北插江盐堆4号汉墓出土，其造形风格出自印度。

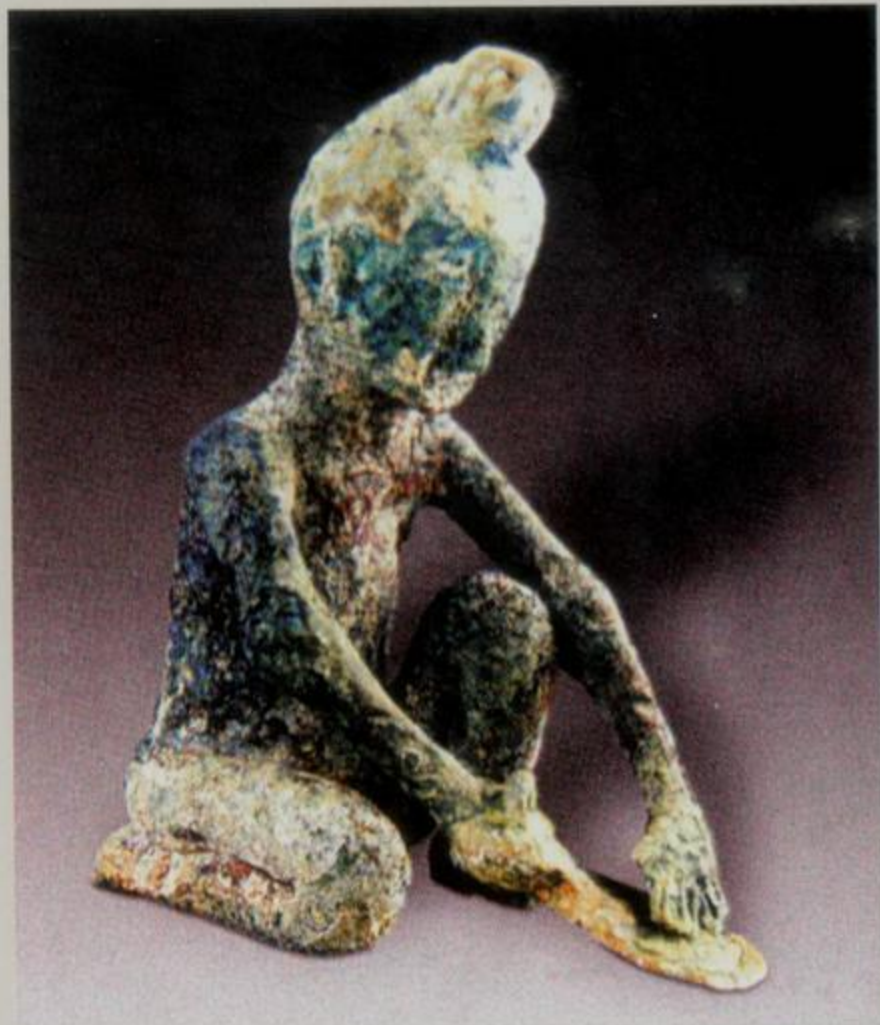
辑自《北海文史》第25辑



随葬俑、铜制品及建筑模型

合浦汉墓出土不少铜制和陶制人俑和动物模型，还出土了一批四合院式、楼阁式、三合式、干栏式的建筑和陶屋、陶仓等模型，充分反映了当时岭南地区的楼房建筑的样式和水平都已达到了相当高程度，其中干栏式则显示岭南的地方特色，为研究汉代（尤其是岭南）的建筑及生活习俗提供了宝贵的实物资料。

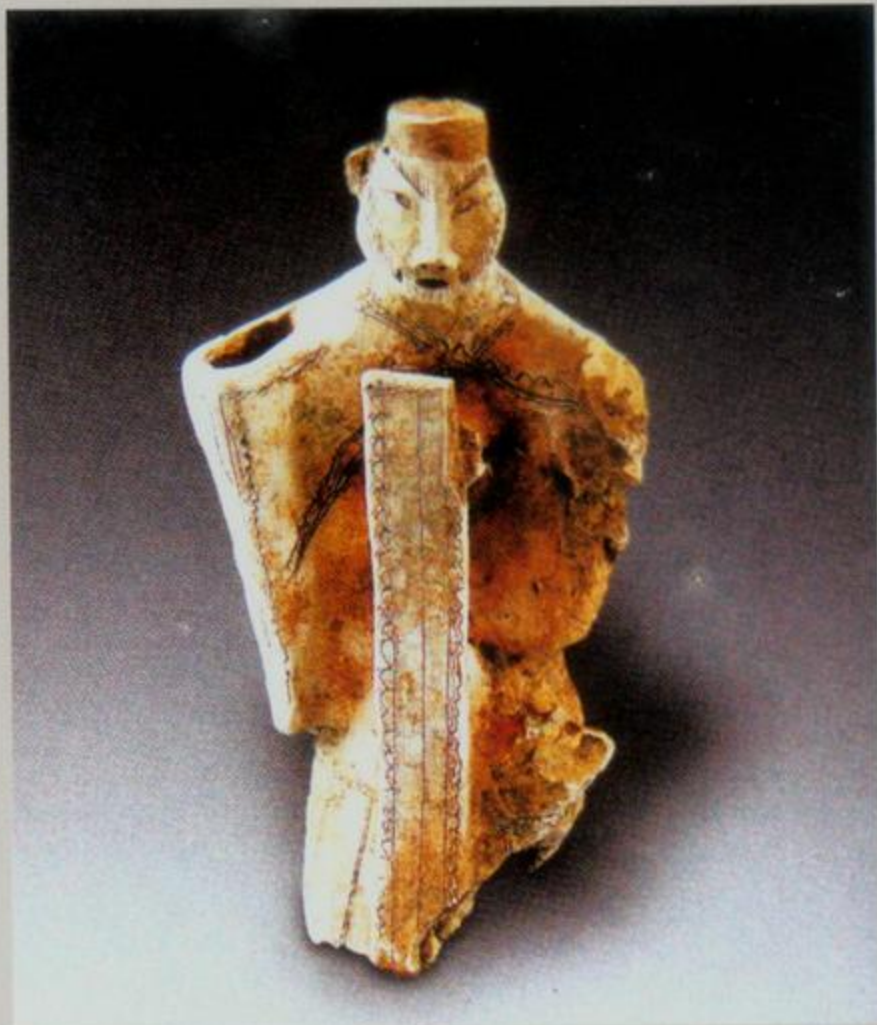
汉墓随葬俑和铜制品



磨锄铜俑

2003年合浦风门岭26号汉墓出土，高10.7厘米。

辑自《北海文史》第25辑



胡人陶俑

合浦堂排1号汉墓出土，高28.2厘米。 辑自《北海文史》第25辑



铜牛

合浦风门岭 26 号汉墓出土，雌雄一对，实心。

合浦汉代文化博物馆 供



铜狗

合浦风门岭 26 号汉墓出土，共 2 件，图为雄性，体形修长高大，性器官明显，两耳直起，后腿略屈做进攻状，身长 16.5 厘米、高 11 厘米。

合浦汉代文化博物馆 供



铜马

2003年11月合浦风门岭26号汉墓出土，两汉晚期作品，通高94.8厘米，通长98.8厘米；马头作嘶鸣状，两唇宽厚外翻，鼻孔张开，尾巴曲折，显得刚健有力。

合浦汉代文化博物馆 供

汉墓出土铜仓和陶屋等建筑模型

悬山顶曲尺形栏杆式陶屋

合浦风门岭1号东汉墓出土，胎灰白，青黄釉大都脱落呈红褐色，火候较高。曲尺形，两正脊等高相交，前后坡面合角，外侧有垂脊，瓦垄较宽。正门较大，居中。两边镂刻菱格窗，柱顶叉手承梁。门内塑两俑站立持杵舂米。

辑自《北海文史》第25辑



悬山顶方形干栏式陶屋

辑自《北海文史》第25辑