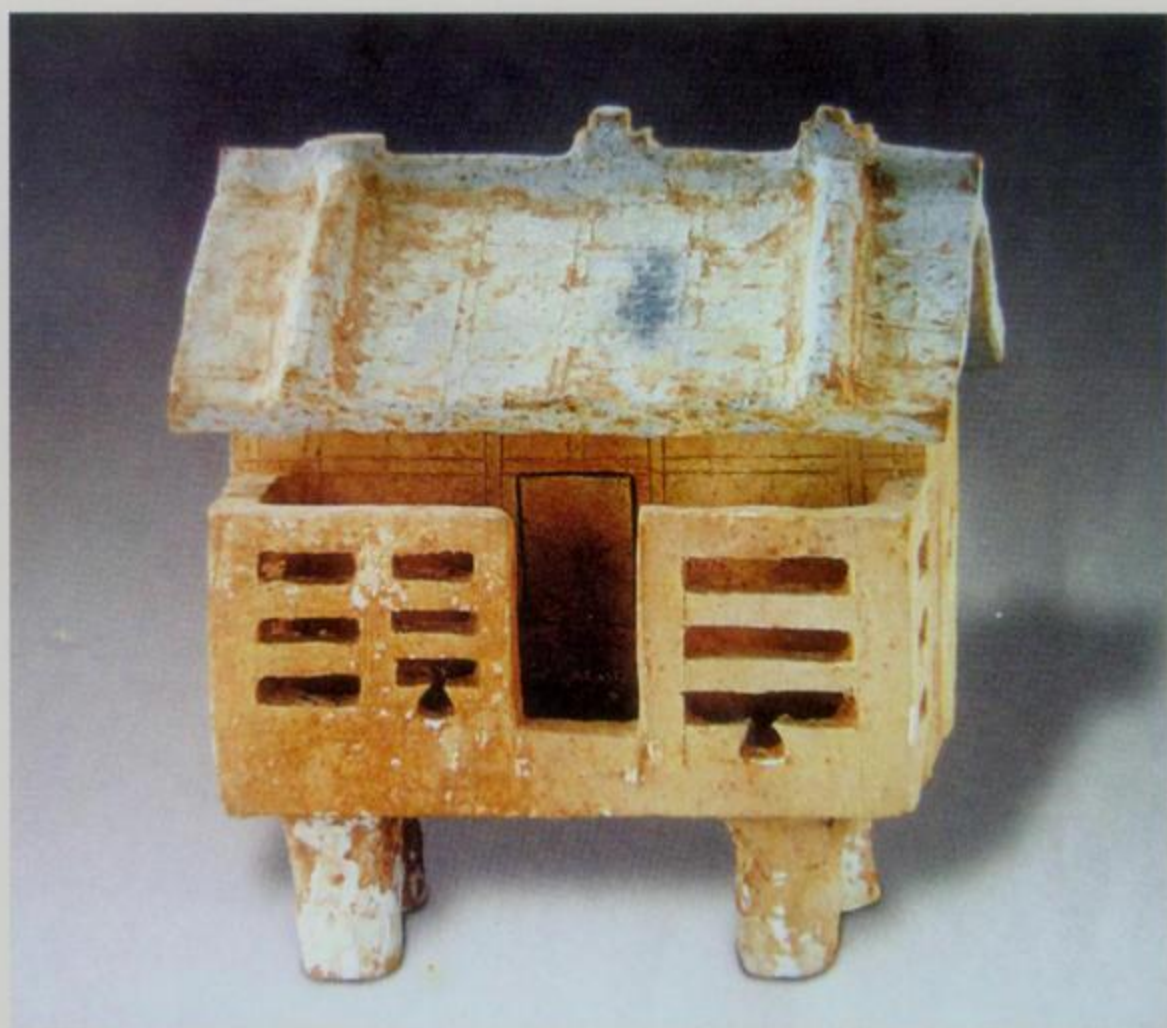




庑殿顶陶楼

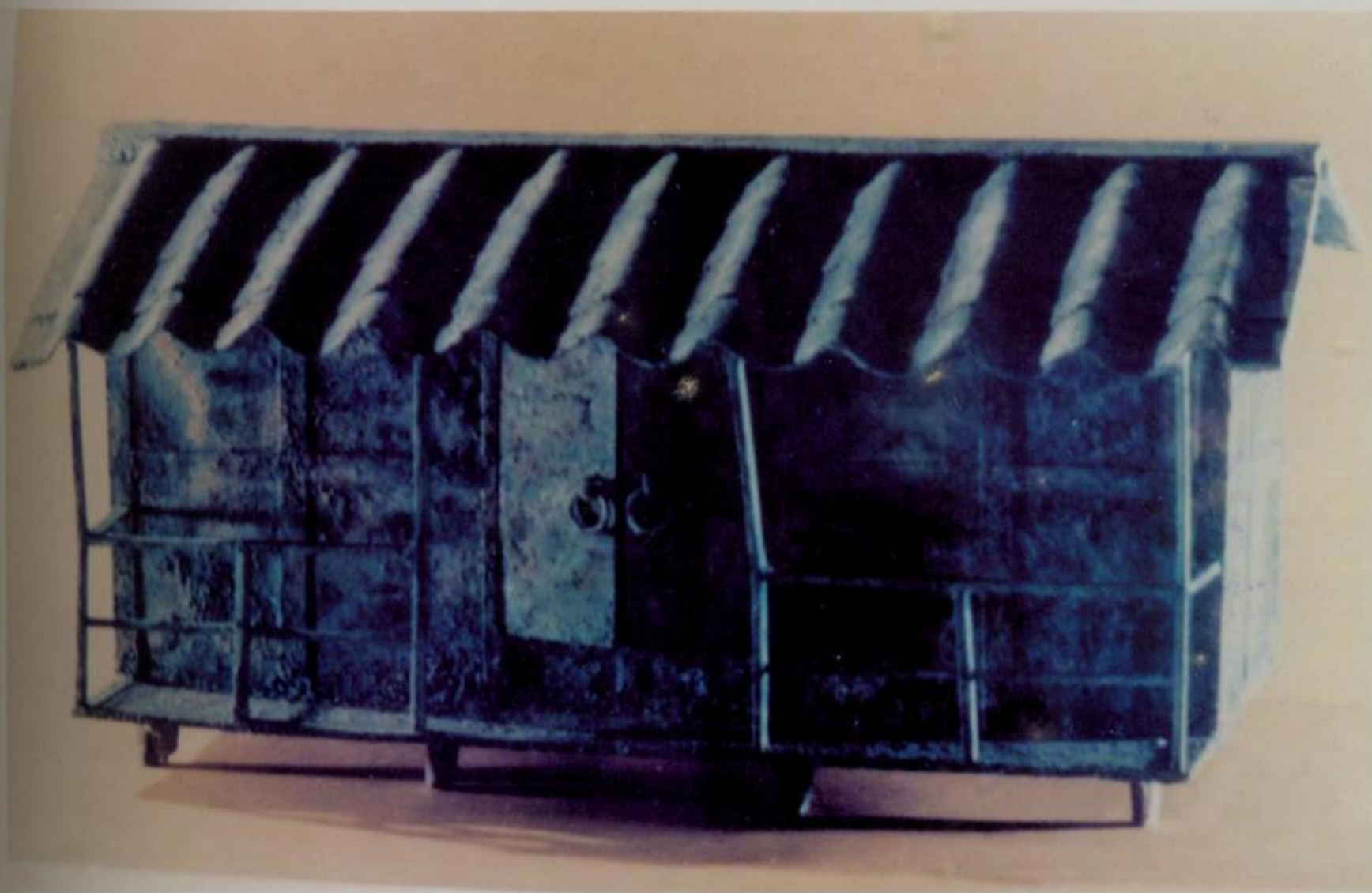
1989年12月合浦环城红旗岭2号墓出土，主楼2层，庑殿顶，设抱厦、阳台。楼前有小院围墙、门楼。面宽34厘米、进深28厘米、高37厘米。结构布局合理、门窗样式实用美观，反映出东汉时期岭南的建筑样式。 辑自《北海文史》第25辑



陶仓

合浦汉墓出土

辑自《北海文史》第25辑



悬山顶干栏式铜仓

辑自《北海文史》第25辑



井亭

1978年2月合浦橡胶厂1号汉墓出土

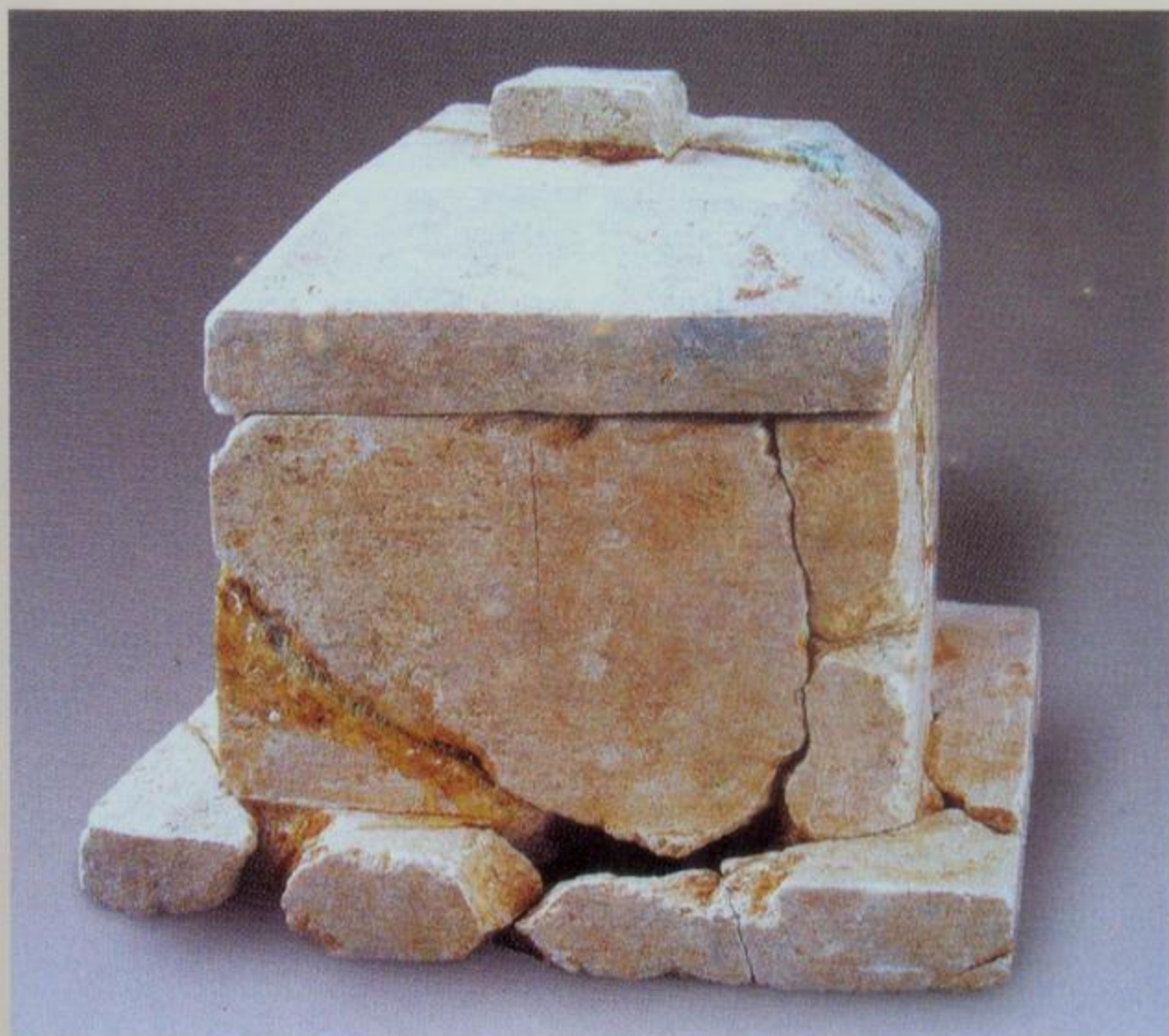
辑自《北海文史》第25辑



陶井

合浦风门岭 28 号东汉后期墓出土，由井亭、井栏和地台三部分构成。亭顶有瓦垄，栏高 14 厘米、地台直径 25.2 厘米，井亭边长 18.8 厘米。

辑自《北海文史》第 25 辑



滑石器井

合浦风门岭 23 号西汉晚期墓出土，整体正方形，分井身、井亭两部分；井身与地台相连，地台五础孔；井盖顶四阿式，中有方形纽。

辑自《北海文史》第 25 辑



汉墓出土舶来品

作为“丝绸之路”的延伸，海上“丝绸之路”对于中华民族的文化交流和贸易具有同等重要作用。海上“丝绸之路”是古代中国与外国交通贸易和文化交往的海上通道，它主要有东海起航线和南海起航线，形成于秦汉时期，发展于三国隋朝时期，繁荣于唐宋时期，转变于明清时期，是已知的最为古老的海上航线（又名：香料之路、陶瓷之路）。

北海（合浦）地处南疆，背靠大西南，面向东南亚。秦始皇三十三年（公元前214），命史禄开凿灵渠—湘桂运河，连接了长江珠江两大水系，打通了从中原到岭南地区的交通，为岭南地区的经济社会发展和海上贸易繁荣创造了条件。特别是合浦县草鞋村汉代窑群遗址的发现，有力地证明了在汉代北海（合浦）不仅具备良好的交通条件和面向东南亚的区位优势，同时也具备规模生产陶瓷的能力。

汉武帝（公元前140—公元前87年）平定岭南后

开拓了海上“丝绸之路”。从长安入沔水，过洞庭，溯湘江，越灵渠，沿桂江转浔江，入北流江顺南流江南下至北部湾中心港口合浦入海；中国商人用海船携带大批丝绸和瓷器、黄金从合浦起航沿北部湾西海岸南下，途经越南、泰国、马来半岛、缅甸等国，过马六甲经苏门答腊到印度的黄支国（今印度康契普拉姆Kancipuram），换取香料、明珠、璧琉璃、奇石异物运回中国。印度商人再把丝绸、瓷器经过红海运往埃及的开罗港或经波斯湾进入两河流域到达安条克，再由希腊、罗马商人从埃及的亚历山大、加沙等港口经地中海海运运往希腊、罗马两大帝国的大小城邦。构成了直通欧亚大陆的海上交通大动脉。

《汉书·地理志》记载：“賫黄金、杂缯而往”，“入海市明珠、璧琉璃、奇石异物”。合浦汉墓出土的大量玻璃器物（古称璧琉璃）、玛瑙、琥珀、水晶等饰物，充分佐证了《汉书》的记载。



海上“丝绸之路”示意图

辑自《北海文史》第25辑



湖蓝色玻璃杯

1990年6月合浦黄泥岗1号东汉墓出土，高5.8厘米，直径9.2厘米，经测属K₂O-SiO₂玻璃系统。

辑自《北海文史》第25辑



焊珠金饰片

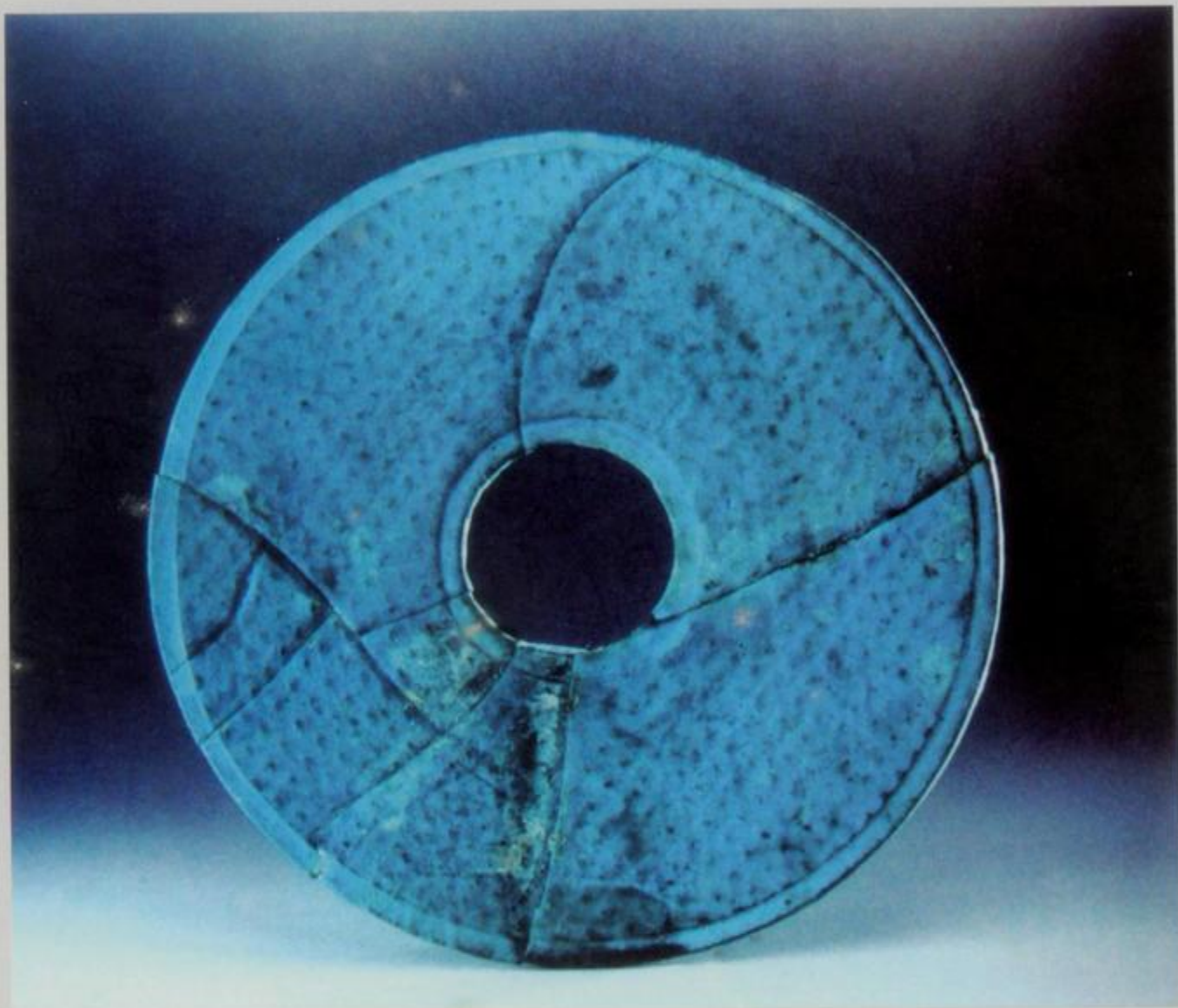
2009年合浦寮尾14号墓出土，东汉晚期饰品，镶嵌在剑格内侧的这件焊珠金饰片，工艺异常精美，让人赞不绝口。工匠先是将金捶打成厚约1毫米的薄片，再用细小的掐丝勾出轮廓，最后用金丝剪成小段高温吹熔凝集成细密的小颗粒金珠焊接在薄金片上。金丝宽0.2毫米，金珠约200颗，分大中小三种，大的直径0.74毫米，中的0.25毫米，小的仅0.1毫米，以中间一种居多。细看这件焊珠金饰片，无异今日之微雕，其精湛工艺令人击节兴叹。这种工艺是地中海沿岸流行的金工技法，流行于古代埃及、乌尔（今伊拉克）、麦锡尼等国。可以推想，这样一件器物应是来源于外来的商品进口贸易。

合浦汉代文化博物馆 供



青绿釉带把陶壶

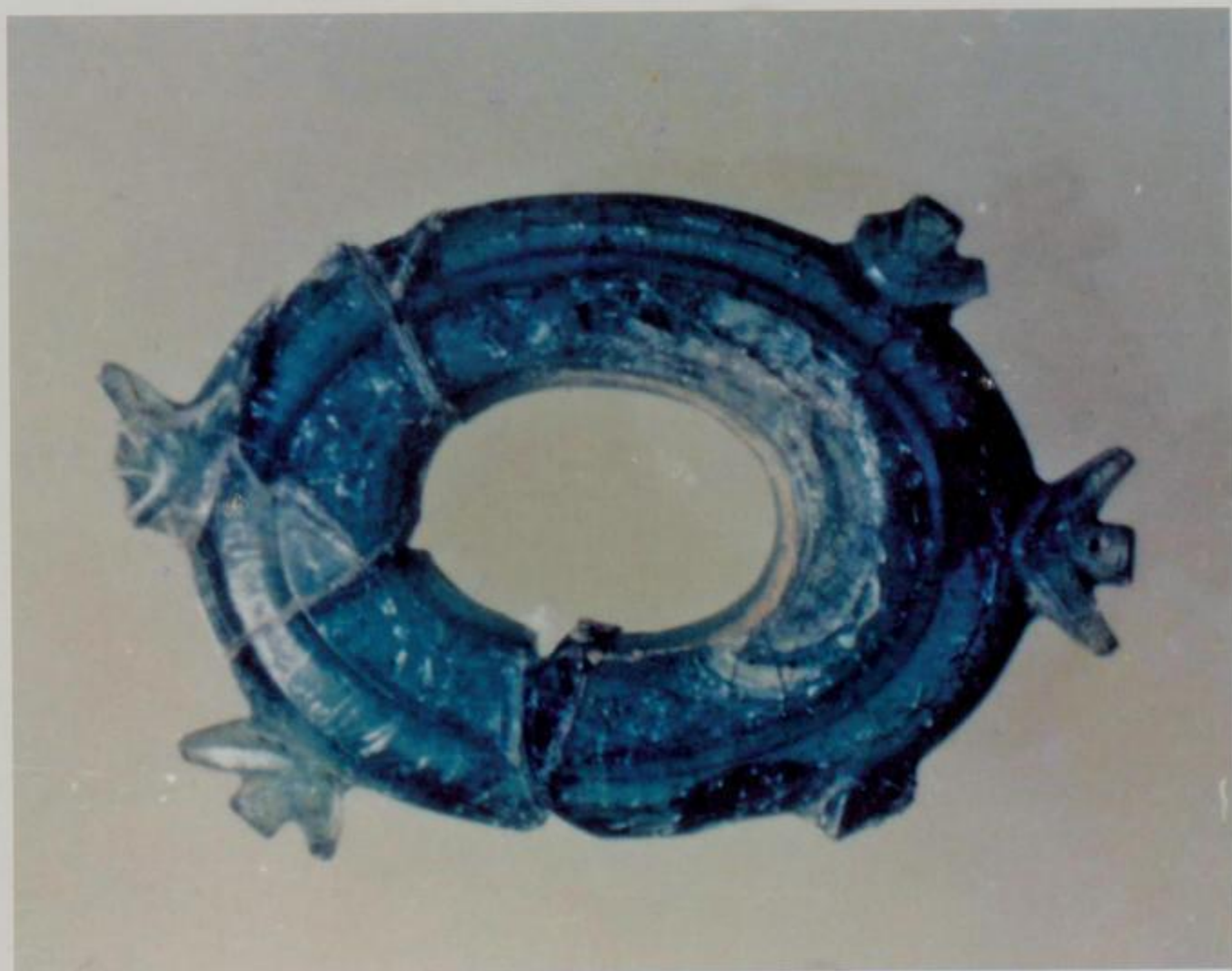
2008年12月合浦寮尾13号墓出土，东汉晚期物品，口径8.2厘米、最大腹径19.2厘米、足径10.8厘米、高34.4厘米。壶黄白色陶胎，釉呈青绿色，表面光滑，均有细开片，器内亦施有一薄层淡青色釉。小口外侈，“V”形短流，圆唇，细长颈，椭圆形腹，矮圈足。颈至腹上部附有一曲形手柄，柄上饰有两道凸棱，肩部饰两周宽带纹。这种壶在汉墓中首次出现，造型与我国汉代的绿釉陶壶明显不同，而与波斯青釉双耳壶有些相似。因此，极有可能是通过海上“丝绸之路”传入的中亚器物。 合浦汉代文化博物馆 供



绿色谷纹玻璃璧

1971年合浦望牛岭1号西汉墓出土，直径12.9厘米，孔径3.2厘米，厚0.4厘米，经测属PbO-BaO玻璃系统。

辑自《北海文史》第25辑



龟型玻璃器

1982年合浦文昌塔1号西汉墓出土，长5.3厘米，宽3.3厘米，厚0.95厘米，经测属K₂O-SiO₂玻璃系统。

辑自《北海文史》第25辑



紫色多面体水晶串珠

1990年6月合浦黄泥岗1号汉墓出土，东汉早期饰品，最大直径2.5厘米、最小直径1.2厘米、重615克，合浦汉代文化博物馆藏。串珠165粒，为多面体形状，以十四面体为主，部分为十六面体，其中多为深紫色，少数为浅紫色，表面琢磨光滑，呈半透明或透明，散发紫色光芒，为合浦汉代文化博物馆水晶藏品中之精品。

合浦汉代文化博物馆 供