



八角形澡房

原白屋村新麻风院供病人洗澡的澡房
市档案馆 供



法国医院旧址

位于今解放路广场东侧，清光绪二十五年（1899年）法国政府派员在猪仔行租赁民房开设医所，清光绪三十一年（1905年）在今址建法国医院，民国36年（1947年）改名广慈医院，1995年拆除。
市档案馆 供



姓名	性别	年龄	籍贯	职业	备注
魏理安	男	1886	广东	医生	院长
朱丹	男	1887	广东	医生	主任
凌马可	男	1896	广东	医生	主任
张同泰	男	1900	广东	医生	主任
陈得麟	男	1900	广东	医生	主任
秦哈拿	女	1901	广东	医生	主任
苏林	女	1902	广东	医生	主任
冯受恩	女	1905	广东	医生	主任
李德	女	1908	广东	医生	主任

住院登记表

北海普仁麻风院最早的（1886年）病人住院登记
市档案馆 供



北海普仁麻风院的档案封面

译文为：普仁麻风院，北海中华圣公会，中国广东。
市档案馆 供



寺庙、教堂



东山寺山门

位于合浦县廉州镇东圩路，该寺建于北宋，明代永乐年间重建。清代岭南书画名家鲍俊题有“宝花飞上界，灵鹭起东山”门联。1962年公布为县级文物保护单位。

辑自《北海市申报国家历史文化名城文本》



王龙岩庙

又称廉阳古洞，位于北海市冠头岭主峰（望楼岭）西南麓峭壁之下，是一个天然岩洞，岩中有石模的神像。洞前海滩多怪石，撼潮如雷，蔚为奇观，俗传岩中有“神龙”盘旋，本地人视此岩为“龙王”的离宫，因有“王龙岩”之名。后有好事者依岩体洞穴之势构筑庙宇，又因地处大廉山之南，故又有“廉阳古洞”之名，庙宇始年无考，最后一次修缮是在民国25年（1936年），“文化大革命”期间拆毁无遗。



廉州孔庙崇圣祠蟠龙浮雕石柱

孔庙是昔日的府学宫，始建于何时，今已难考。原址在合浦县城东门内，明嘉靖十七年（1538年）改建在小南门内（即现址）。宽29.5米，进深87.5米，面积2581.25平方米。布局讲究，全庙由棂星门、戟门、泮池和泮桥、大成门、东西两庑、大成殿和崇圣祠等七个主要部分构成。至今已不能一睹全庙原貌，仅主体建筑大成门、大成殿、崇圣祠基本不变。因其外墙朱红，民间因而称之为红庙。图为孔庙崇圣祠蟠龙浮雕石柱。

辑自《北海文史》第19辑



普度震宫

位于市茶亭路，建于清光绪二十四年（1898年），由罗浮山乾元洞道士吴锦泉（号道章，北海东边洞村人）约集梁超振、黄日章、陈觉裕等人发起，向港澳侨胞募资建成。曾是合浦、钦州、灵山、防城四县（市）佛教僧尼、居士发起组织中国佛教会广东省“合钦灵防”联县支会的会址。1986年公布为市级文物保护单位。



高德庙

又名庙山庙，位于高德镇庙山小学校园内，始建于明代崇祯十五年（1642年），清同治三年（1864年），因年久失修拆除扩建。 市档案馆 供



天主教北海教区主教府楼旧址

位于公园路1号院内，建于民国23年（1934年）。2001年公布为国家重点文物保护单位。

市档案馆 供



会吏长楼旧址

位于市人民医院内，建于清光绪三十一年（1905年）。2001年公布为国家重点文物保护单位。

市档案馆 供



涠洲圣母堂

位于涠洲岛城仔村内，建于清光绪九年（1883年）。2001年公布为国家重点文物保护单位。 市档案馆 供



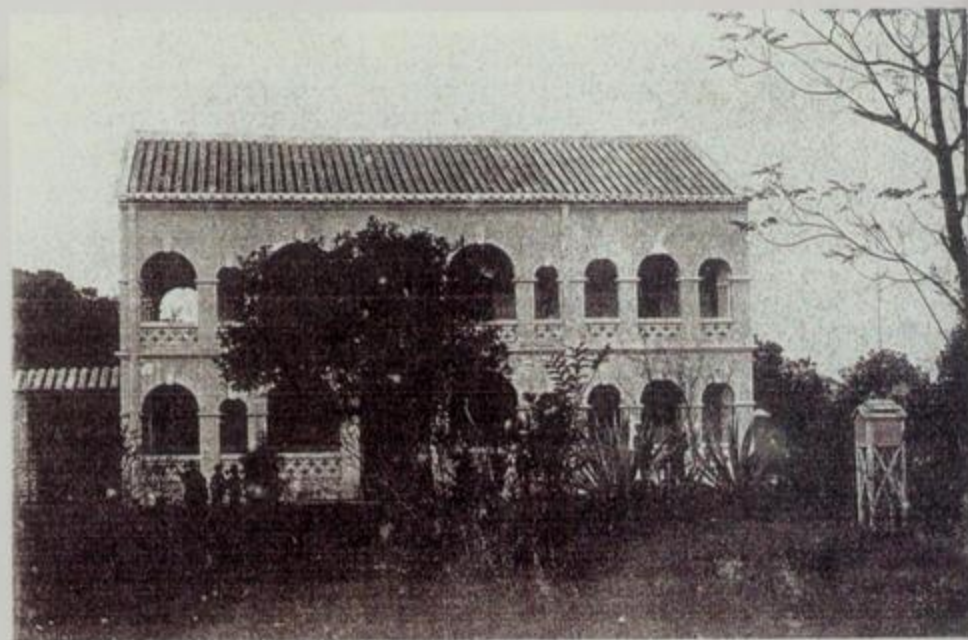
涠洲天主堂

位于涠洲岛盛塘村。约建于清光绪二年（1876年），是雷廉地区最早的天主教堂，现为北海市天主教爱国会使用。教堂主体建筑面积955平方米，南向，属欧洲文艺复兴时期哥特式建筑，主要取材于当地珊瑚石块，兼以土瓦木材构筑而成，教堂附属建筑有1幢二层，建筑面积为632平方米的神父楼，此外，还建有女修道院、学堂、医院、育婴堂等设施。2001年公布为国家重点文物保护单位。



德国信义会教会楼旧址

位于今中山东路 213 号大院内，建于清光绪二十六年（1900 年），2001 年公布为国家重点文物保护单位。

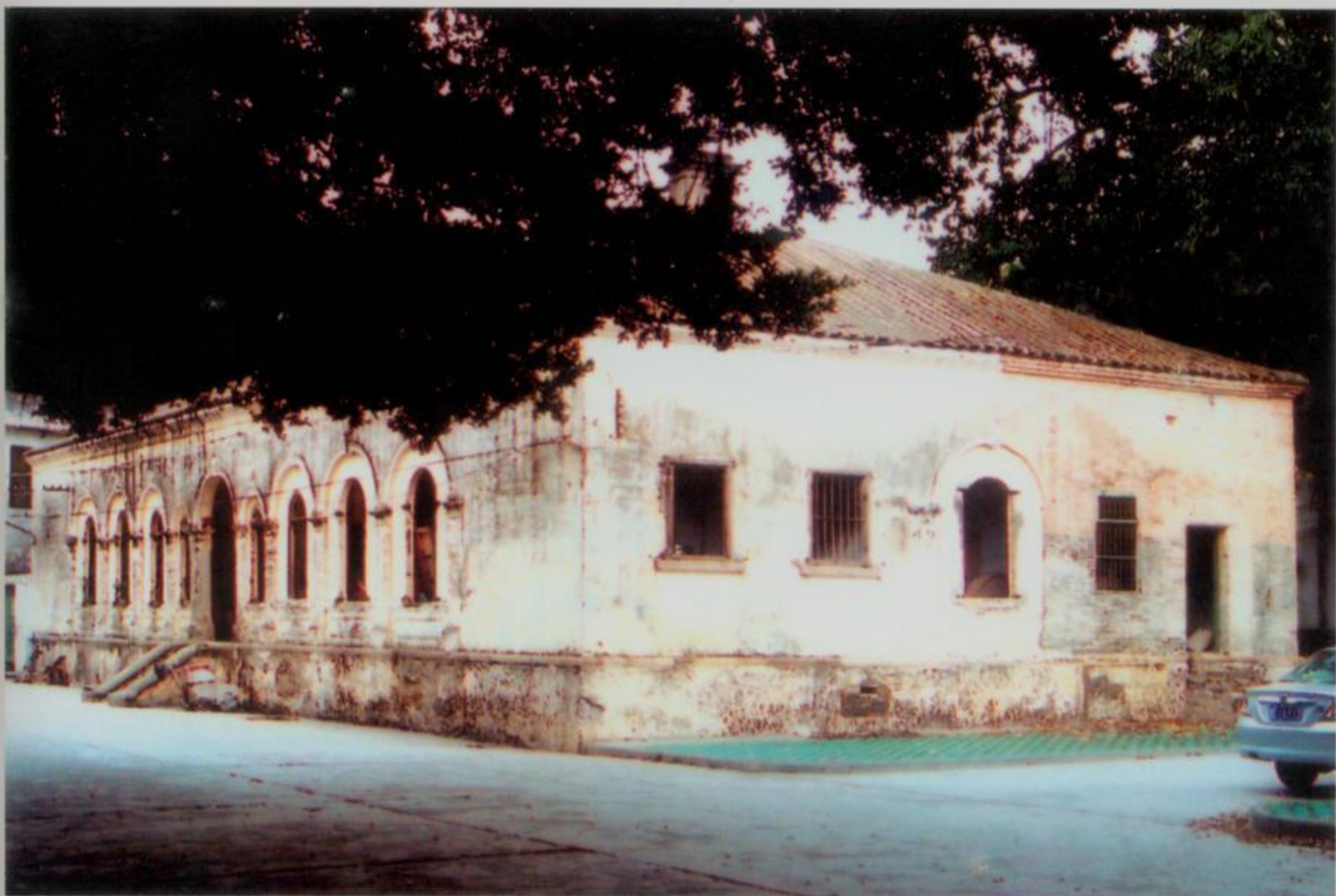


神父楼旧址

神父楼为建于民国 7 年（1918 年）北海天主堂的附属建筑 市档案馆 供

北海天主堂钟楼

“文化大革命”期间被毁 市档案馆 供



双孖楼旧址

位于北海市第一中学校园内。该旧址是两座造型相同的建筑，似孪生兄弟，故称双孖楼。相距 32 米，一座建于清光绪十二年（1886 年），一座建于清光绪十三年（1887 年）。原为英国领事馆的附属建筑，民国 11 年（1922 年）英国领事馆撤出后交由英国“安立间”教会使用，供英国传教士居住。2001 年公布为国家重点文物保护单位。图为双孖楼东座，2008 年进行了全面维修。

市档案馆 供

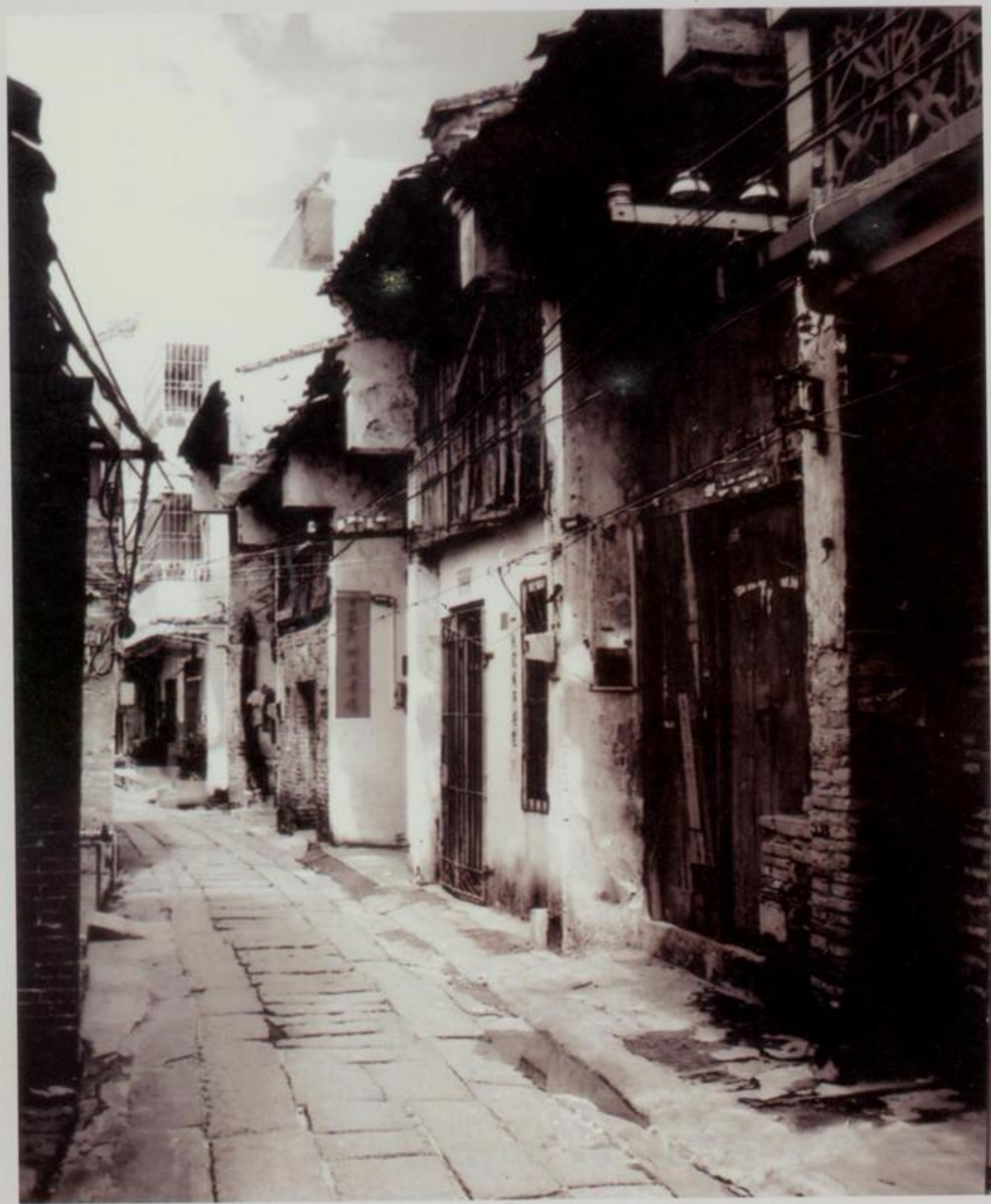


双孖楼西座 市档案馆 供



社会生活

明清时期，北海人主要以务农和渔业生产为生，资本主义萌芽的出现，使得手工业和商业得到了一定的发展。光绪二年（1876年）北海辟为对外通商口岸后，一些西方国家相继在北海设立领事馆，开办洋行、学校等等。在西方文化的熏染下北海人的生活被注入了西方的新鲜元素，衣着有了新变化、房屋建筑加入了西方的风格，有了新式的西医院以及随之产生的新行业等等，但是这些并没有从根本上改变北海人贫苦的生活，他们在封建主义和资本主义的双重压迫下，依然过着举步维艰的生活。



沙脊街

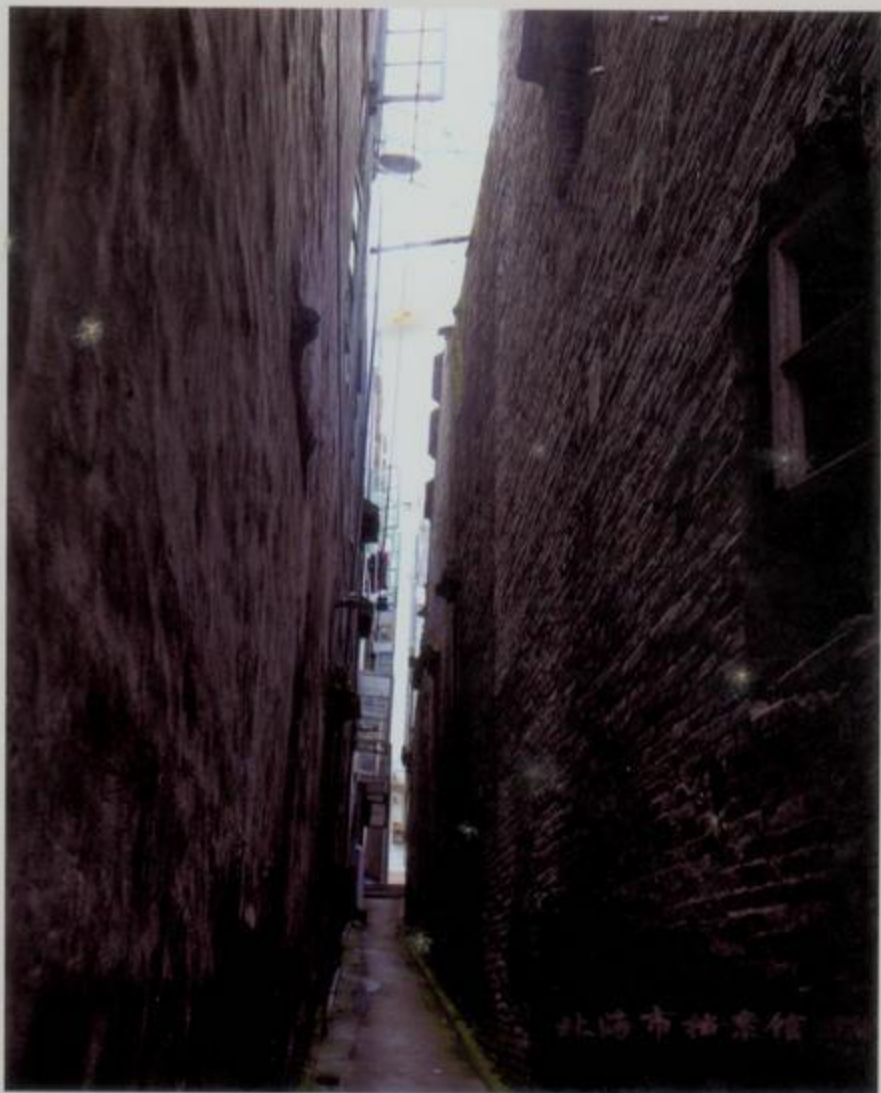
今民建一街，始建于清道光年间（1821~1850年），是北海市区最早的街道之一，因建在一条像脊骨隆起的沙丘之上，故称沙脊街。清咸丰、同治年间（1851~1874年），此街是酒馆、烟馆、旅馆、赌馆和妓馆的集中之区，民国初年北海最早医务机构“太和医局”“爱群医院”，最大的会馆“广州会馆”，最早的发电厂“保兴电灯公司”也设在此街，图为该街夹街二层砖瓦旧式楼房。 市档案馆 供



谭信与清朝廉州府官员

英国利物浦大学医学博士、外科医生谭信 (Dr. Hubert Gordon Thompson) 清光绪三十二年 (1906 年) 6 月来北海普仁医院、北海普仁麻风院工作。图为谭信与清朝廉州府 (今合浦) 的官员在一起。

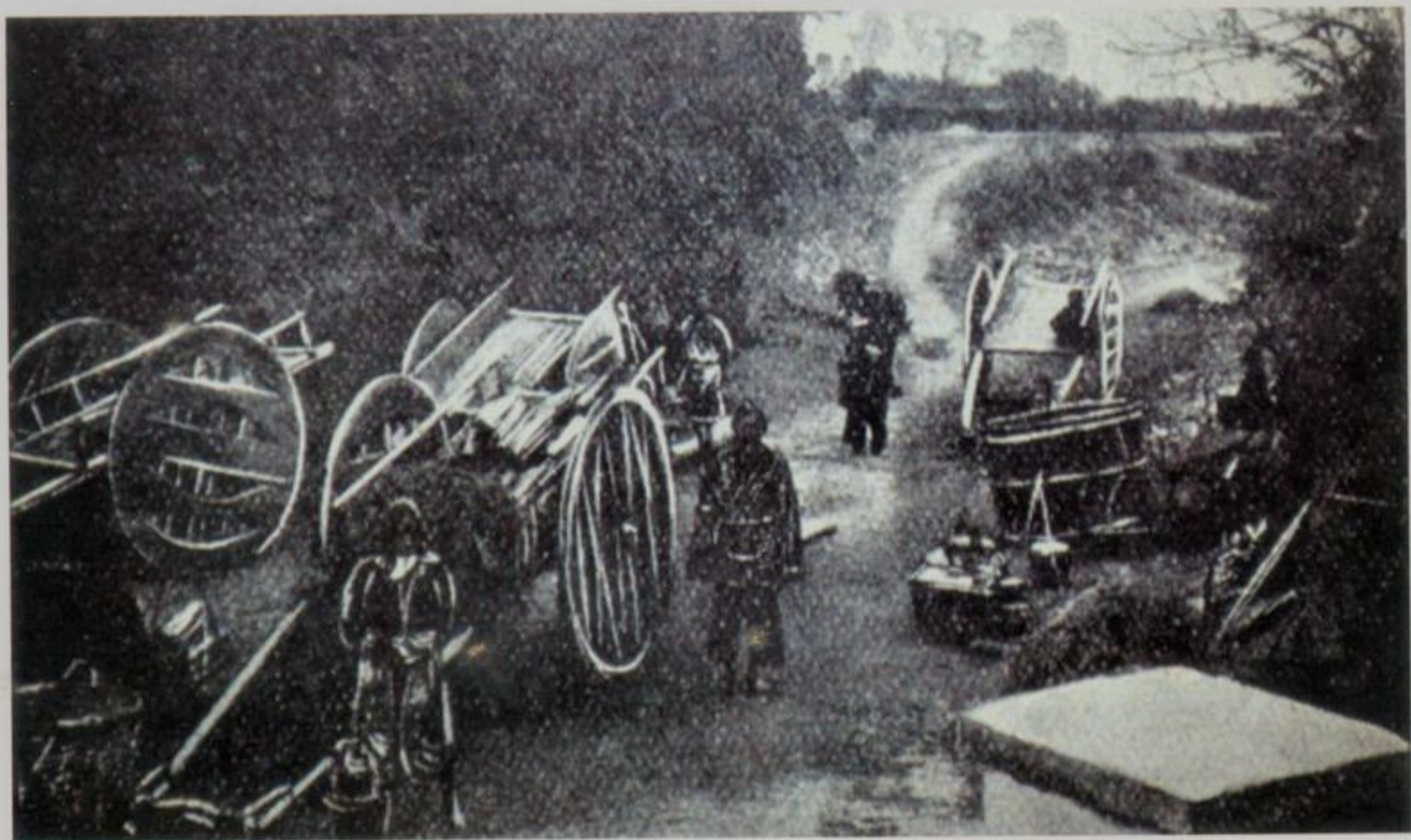
刘喜松摄自英国剑桥谭信女儿何爱德医生 (Dr. Greta Hague) 捐赠的照片



摸乳巷

北海老街有众多的窄巷，它们不仅方便交通，而且有通风排水作用。有的巷子有三尺余宽，称担水巷，有的仅能擦肩而过则戏称摸乳巷。图为老街摸乳巷，位于珠海西路 141 号西邻，南高北低，全长约 30 米。

市档案馆 供



普仁医院门前的运输车辆
约摄于宣统三年（约1911年）

刘喜松辑自英国伯明翰大学总图书馆档案史料馆



清末乡村理发师 市档案馆 供