



百货大楼

位于解放路1号，1960年建成，是北海最早的百货商场，也是北海上世纪80年代标志性建筑之一。



振华大厦

1985年9月26日，北海市第一幢高层建筑——振华大厦封顶。
胡永昌 摄



振华大厦商场开业典礼

市档案馆 供



鸿源桥

振华大厦门前，有一座过街天桥——鸿源桥，这是北海第一座，也是唯一一座天桥。1993年由四维招商中心所建，2005年拆除。图为1995年航拍图。
李泽文 摄



华联商场电动扶梯

1991年10月8日，北海市首座电动扶梯在华联商场投入使用。 胡永昌 摄



北海水产市场

1994年，位于云南路上的北海水产品批发市场隆重开业。该水产品批发市场是西南地区最大的一个水产品批发市场。 胡永昌 摄



南珠宫

1998年1月8日，北海市珍珠总公司新建的“南珠宫”开业。该宫位于茶亭路，宫内有40多米长的“南珠春秋”壁画，再现了当年采珠的兴盛，巨型珠贝，国宝珠王，都是珍稀之物，被誉为珍珠的宫殿。



珍珠仙女雕塑

2010年，南珠宫以“珠还合浦”的典故为创作情缘，制作了“珍珠仙女”雕塑，作为北海南珠文化唯一代表入展上海世博会广西馆。图中仙女手托的“南珠王”是中国最大的天然海水珍珠，头戴“海之皇冠”价值388万元人民币。南珠宫 供

和安商港

北海市首家大型一站式购物中心，位于北海市商业中心圈——北部湾广场东侧，2004年开业，总建筑面积近5万平方米。

和安商港 供





东都百汇商业广场

2005年12月开业

东都百汇 供



大润发

2006年10月，北海最大的超市——大润发开业。
辑自北海市政府门户网站



海外华商合作开发广西北部湾经济区
大型活动开幕式

市侨联 供



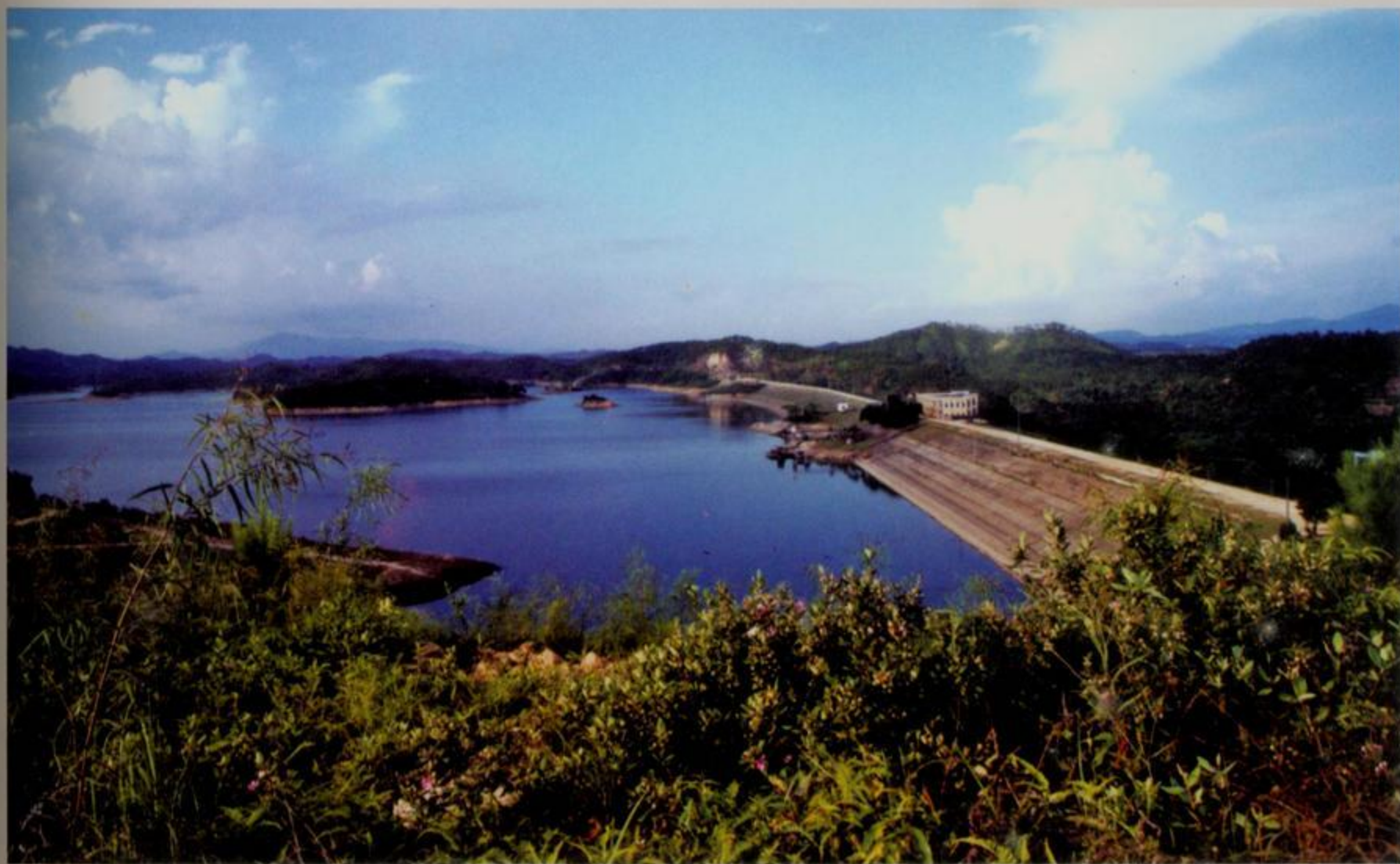
农业渔业

1984年以后，北海市继续发展农渔业。

农业方面：1984年，北海市在稳定和完善生产责任制的基础上，将土地承包期由原来的3至5年延至15年，提高了农民的生产积极性。1990年，粮食播种面积98253亩，总产量17422吨；1991~2005年，北海市加大农业投入，以市场为导向调整优化农业结构，重点培育和发展现代农业。2000年，粮食作物总产量增加到42.58万吨；2012年，全市农作物总播种面积18.33万公顷，全市农业机械总动力130.52万千瓦，大中型拖拉机1.64万台，农用排灌机械2.26万台，机耕地面积15.22万公顷。全年有效灌溉面积4.66万公顷，

旱涝保收面积3.1万公顷。农业发展进入了科学种植、农机化的新历程。

渔业方面：北海市是华南地区、中国香港、中国澳门、中国台湾和东南亚各地区的主要水产品集散地，北部湾海域面积12万平方公里，主要经济鱼类有500多种。1984~1985年，全市集体渔业实行改革，在水产品流通方面实行全面放开的政策，海洋捕捞兴旺，1990年，全市水产品产量11.01万吨，渔业和水产品加工业总产值64791万元，2000年水产品总产量85.15万吨，销售收入57.15亿元；2012年，全市水产品总产量98万吨，水产品总产值116.76亿元。



合浦水库大坝

合浦水库是北海第一大水库，图为2000年5月的水库大坝。

胡永昌 摄



农业



合浦西沙联围标准化海堤

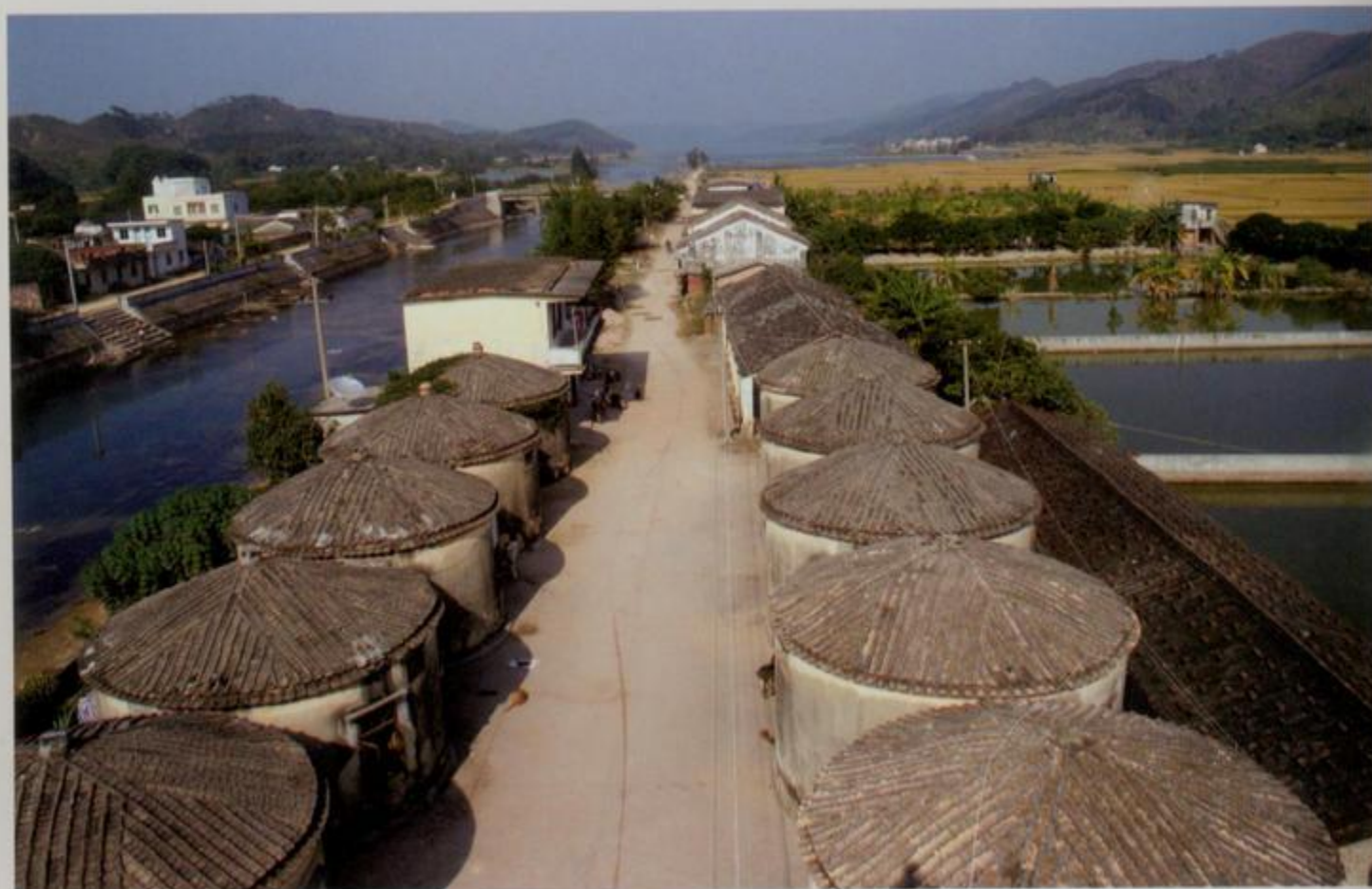
合浦西沙联围标准化海堤有“南疆第一堤”之称，摄于2001年5月。

胡永昌 摄



总江口大桥

邓超斌 摄



合浦曲樟旧粮仓

邓超斌 摄



插秧示范

2007年7月25日，市县两级农机人员联合在合浦县星岛湖乡总江村举办高性能插秧机插秧示范操作。

市农机局 供



合浦党江超级稻生产基地

韩劲峰 摄



优质瓜果包装

北海市桂生生态农业科技开发有限公司采用自配的营养介质栽培优质瓜果，图为包装优质瓜果。
市科技局 供



涠洲岛香蕉

薛君 摄



铁山港西瓜喜获丰收

韩劲峰 摄



出口菊花生产基地

摄于2007年11月，市农科所。

韩劲峰 摄



甘蔗丰收

邓超斌 摄



渔业



渔轮出海

辑自《广西画报》1985年第5期



地角加油站

专为出海渔船加油

辑自《广西画报》1988年第2期



渔港一角

摄于1989年