



汉代遗存

秦统一中国后为加强了对岭南的有效控制，在灵渠打通了长江和珠江两大水系，使中原地区先进的生产工具和文化不断输入岭南。到两汉时期岭南文化与中原文化在相互融合中得到了空前的发展，据《后汉书》记载：“（合浦）自秦汉置郡，文明之盛，媲美中朝，岿东南一大都会也”。从汉代出土的大量文物中能够感受两汉时期合浦的繁荣景象。

合浦汉墓多集中在县城近郊南起廉州镇的禁山村，北至堂排村，跨越廉北、堂排、冲口、廉东、中站、平田、杨家山、廉南、禁山等9个行政村，东西长约12.5公里，南北宽约5.5公里，面积约68平方公里。经文物部门勘查编号并树立标志有封土堆的汉墓有1056座，现已发掘清理汉墓超过800座，多为两汉时期的土坑墓和砖坑墓。合浦汉墓出土文物逾万件，种类繁多，工艺精湛。其中有铜凤灯等国家一级文物21件。2003年合浦风门岭26号汉墓出土了汉代青铜马及青铜牛等珍贵文物。合浦汉墓出土的玻璃杯、玻璃环、玻璃盘、玉璧、干栏式铜仓等文物曾入选《中国文物精华展》、《中国古代金、银、玻璃展》，赴北京及日本、法国等地展出。

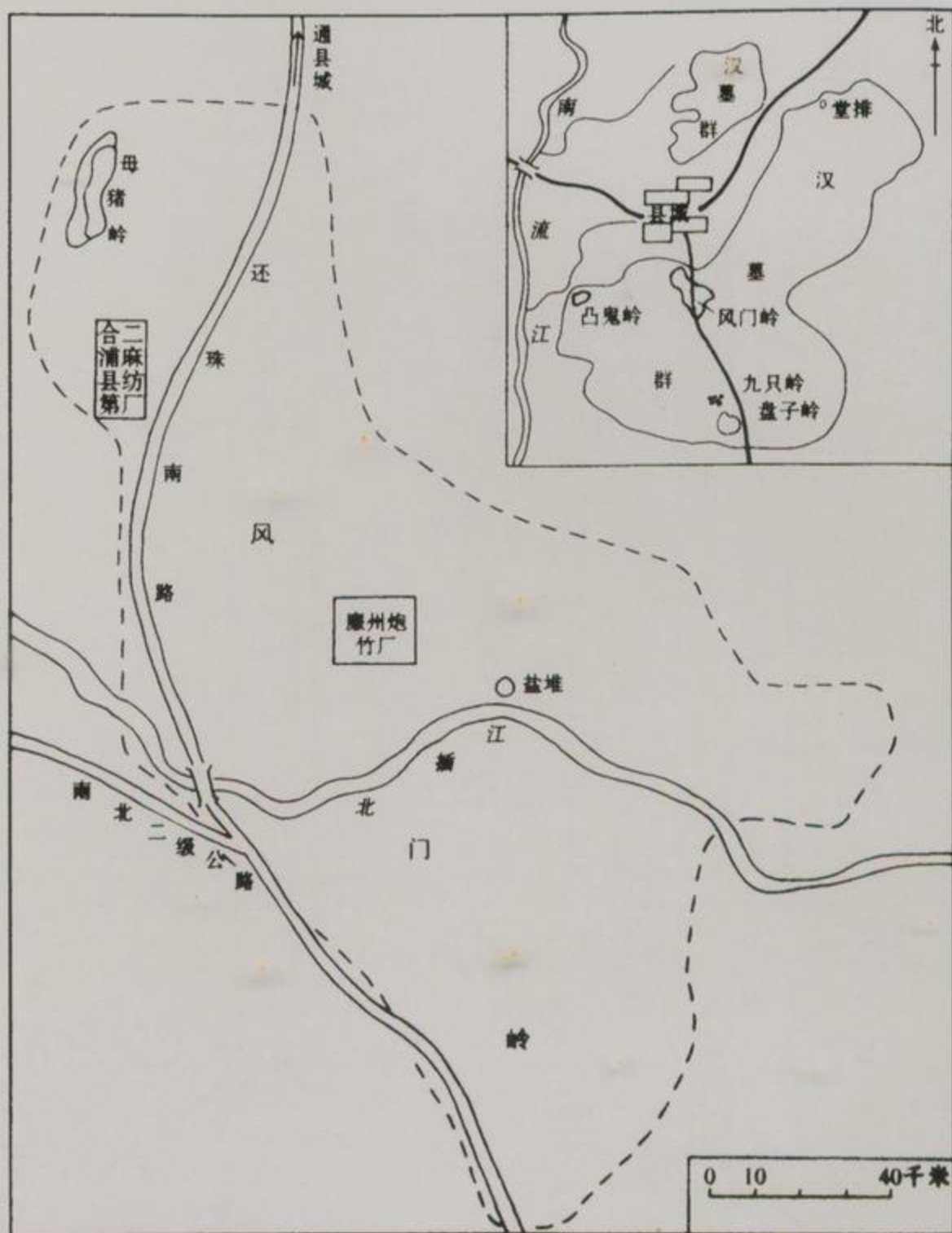


铜凤灯

合浦汉墓及遗址

合浦县城廉州镇，是一个具有两千年“行政治所”历史的繁华胜地。在廉州镇周围，遗存着一个规模宏大的汉代墓葬群——合浦汉墓群，1996年被国务院公布为全国重点文物保护单位，其分布范围约68平方公里。

在合浦汉墓群已经发掘的古墓中，大部分为东汉墓，少量为西汉晚期墓葬。汉承秦制，盛行厚葬之风，而且当时交通不便，墓葬与城郭不会相距遥远。如此众多的一个墓葬群，表明合浦当时经济、政治、文化的发达。合浦一带为南流江冲积平原，随着海湾的冲积，其经济、政治、文化中心也呈现由内向外迁移之势。考古人员在大浪古城发现的西汉早中期陶片证明了这一点。



合浦古汉墓群分布示意图

辑自《北海文史》第25辑



合浦汉代文化博物馆汉墓 1号保护棚

辑自《北海文史》第 25 辑



合浦四方岭 36 号东汉墓

1987 年 5 月发掘，是东汉砖室墓。该墓由斜坡墓道、前室、左右耳室和后室组成。前室是穹窿顶，耳室和后室是拱券顶，随葬器物 40 多件，有陶器、铜器和琉璃串珠等。

辑自《北海文史》第 25 辑





合浦四方岭2号墓

1987年5月，在合浦四方岭发掘汉墓200座，2号墓是其中之一，是东汉后期砖室墓。

此墓为夫妇合葬墓，有各自独立墓道，A墓和B墓分别由墓道、甬道、前室、耳室、后室和壁龛等部分构成，两墓之间有甬道相通。两墓道均宽1.5米，长度分别为9米、11米，墓坑深4.2米，前室高3.72米，墓室长8.98米，两墓总宽为13.46米，墓壁为双隅，平砖顺砌与侧砖丁砌组合砌法，墓顶采用楔形砖双隅和四隅券拱顶。出土器物有陶器、铜器、和少量散落的琉璃串珠。

辑自《北海文史》第25辑



合浦九只岭6号汉墓

2001年发掘，图为墓室与随葬品。

辑自《北海文史》第25辑



大浪古城汉代码头遗址

大浪古城位于合浦县城东北 13 公里的石湾镇大浪古城头村。古城城址三面为护城河，西侧临近古河道。原城墙用泥土夯筑而成，城池略呈长方形，东西长 231 米，南北宽 220 米。这是古城西门外的汉代码头遗址。

辑自《北海文史》第 19 辑



汉窑群遗址发掘现场

1989 年，在合浦县城西南草鞋村发现的汉窑群遗址。陶瓷器皿是当时海外贸易的重要商品之一，合浦汉窑群遗址的发现，证明了合浦是重要的出口商品产地。2008 年前后考古工作者对合浦县草鞋村汉代窑址群进行发掘，发现砖窑、馒头形窑 22 座，出土了大量陶制、木质器物。整个窑址群再现了汉代制陶工艺的全过程，图为发掘现场。

辑自《北海文史》第 19 辑



土窑

位于合浦县草鞋村窑群遗址，馒头形。

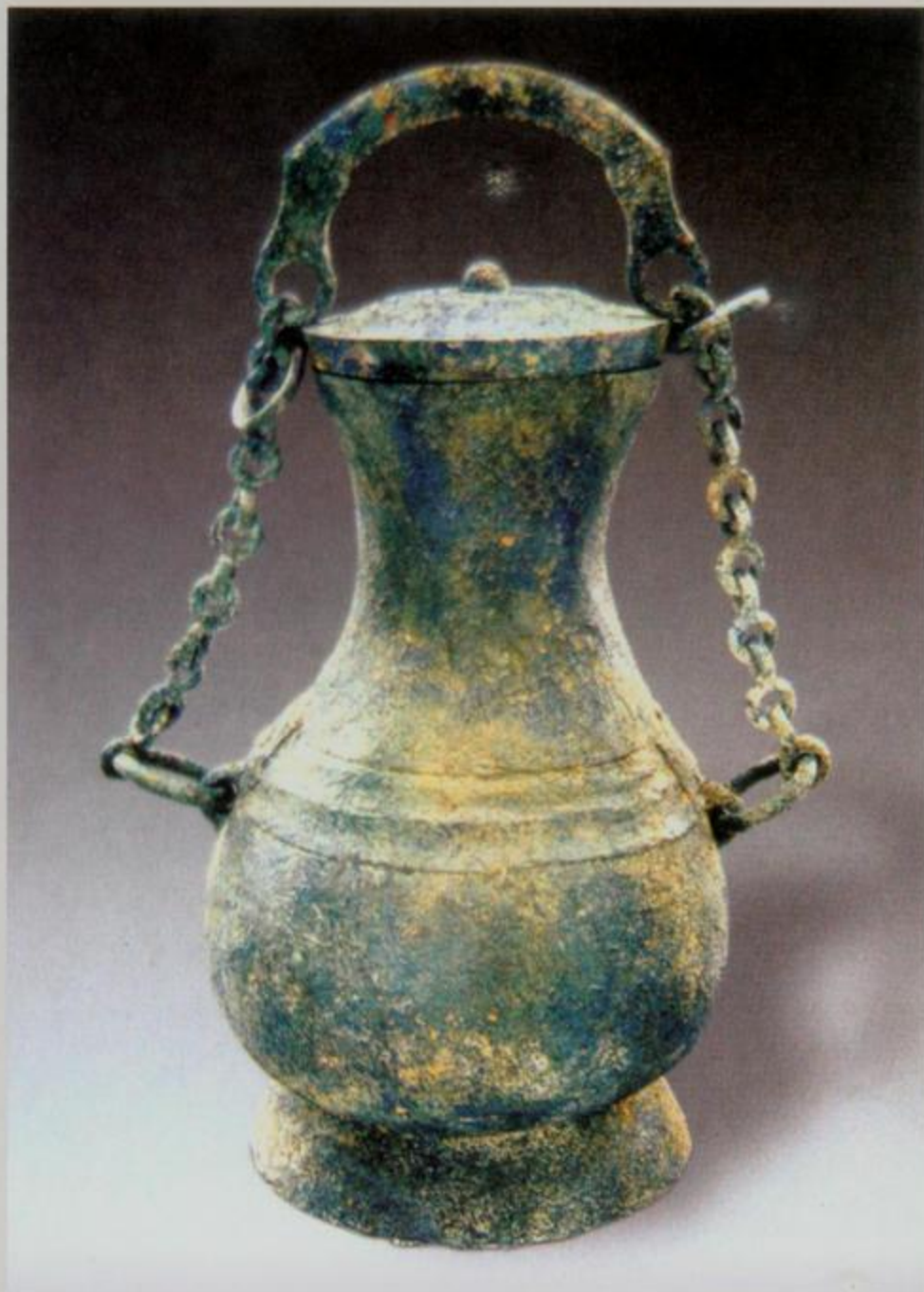
合浦汉代文化博物馆 供



汉墓出土文物

合浦汉墓已出土文物上万件，其数量、规模均属罕见，档次较高，其中，国家一级文物 21 件，二级文物 93 件。出土的舶来品种类繁多，有玛瑙、琉璃、水晶、琥珀等饰物，还有玻璃器皿和黄金饰物，充分印证了汉代合浦港对外贸易的盛况。引人注目的铜凤灯、铜甗、三足铜盘等文物入选 1972 年中华人民共和国出土文物展，在日本、加拿大、意大利等 7 个国家展出，铜凤灯还被选为展览会的会标。

礼器



提梁铜壶

合浦望牛岭 1 号西汉墓出土，1972 年入选《中华人民共和国出土文物展》。 辑自《北海文史》第 25 辑



铜 斝

合浦风门岭 26 号墓出土，共 2 件，该斝方唇内斜，腹身较直，肩部有两只对称铺首衔环，方座足外撇。斝为古代盛酒器。 辑自《北海文史》第 25 辑



三羊纽盖铜樽

合浦堂排 1 号西汉墓出土，缺一耳，盖有小洞，口径 24.3 厘米、通高 22.5 厘米。

合浦汉代文化博物馆供



铜鼎

2003年合浦风门岭26号西汉墓出土
辑自《北海文史》第25辑



铜樽

1978年5月合浦北插江盐堆1号墓出土，高34厘米、口径23.5厘米。合浦汉代文化博物馆藏。樽圆筒形，直壁较短，两侧有兽面铺首衔环一双，上有博山顶盖，顶饰凤钮，低浮雕山峰十二座，其上镂刻螭龙十二条，还有云纹、三角纹等；器身阴文镂刻菱形纹、羽毛纹、三角纹、腹腰饰凸弦纹一道；平底下三个圆雕人形足，作跪扛樽姿势，承托器身。樽的造型华丽庄重，纹饰内容丰富，雕刻手法多样，工艺精致。

合浦汉代文化博物馆 供

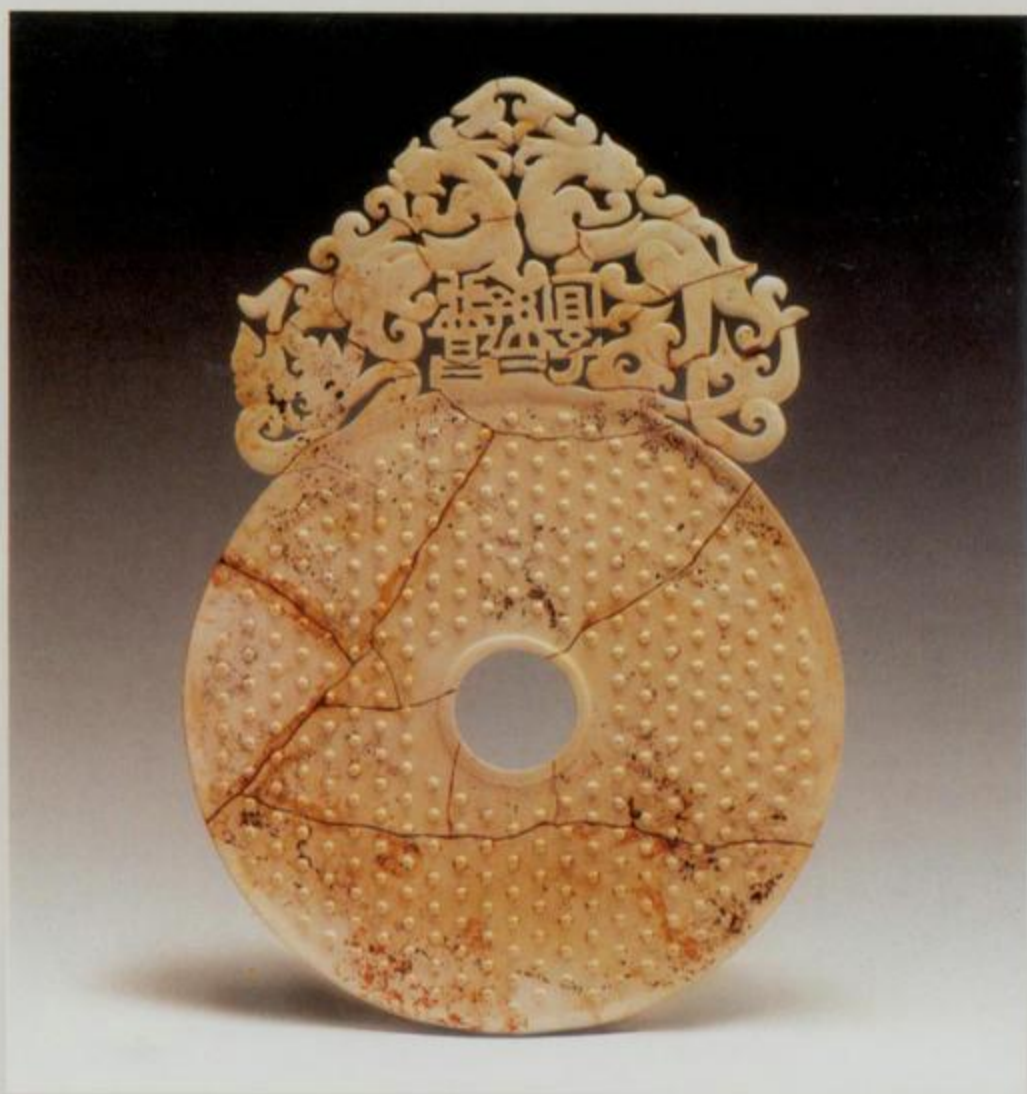


玉器

出廓玉璧

1990年6月合浦黄泥岗1号汉墓出土，高27厘米，宽18.3厘米，刀工娴熟，纹饰细腻。该玉璧镂刻六字“宜子孙日益昌”，属东汉时期出廓玉璧的标准器。

辑自《北海文史》第25辑



蟠螭纹玉佩

1990年6月合浦黄泥岗1号汉墓出土。这件采用透雕、浮雕和素平等刀法雕成的佩饰，长6.5厘米、宽4.8厘米。

辑自《北海文史》第25辑

