

出土铜鼓

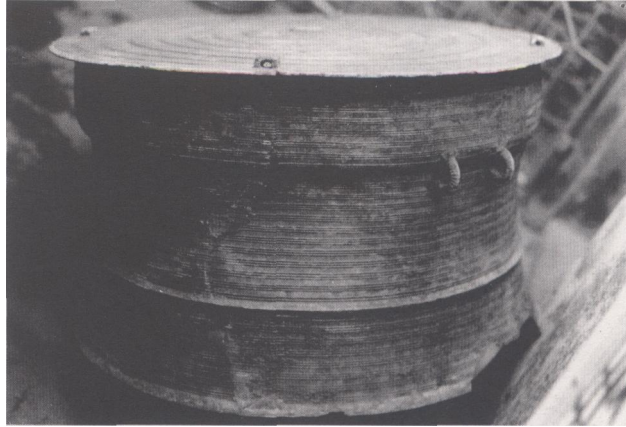
1993年元月31日上午10时，北海西塘镇崇表岭村农民林绍伟在村东面约1公里近海的沙滩取沙时，发掘到一面铜鼓。

出土时鼓面朝下，鼓脚朝天，埋于沙滩下约60厘米，没有随出物。鼓的面径83厘米，面沿伸于鼓颈外；鼓面三弦分晕，共9晕，各晕大小略有不同；鼓面中心的太阳纹为八芒，芒伸出弦外；鼓面环列4只四足小蛙，顺时针方向环列；鼓面饰云雷纹、钱纹和云羽纹，钱纹隔晕而饰。鼓身通高48.5厘米，外有三弦分晕，晕距相等且窄而密，遍饰雷纹；胸腰间有环耳两对。综观此鼓的鼓形和纹饰，与“北流鼓”的特点近似，而“北流鼓”的年代多是东汉至南朝。

据林绍伟说，该铜鼓出土前是很完整的。但最初发现它时只看到露出的鼓脚，他以为是被弃置的一口大铁锅，便随意用沙铲在“锅”的边缘敲了几下，把鼓脚边沿敲碎了一些。后发现碎片是青绿色的，知道它不是铁锅，才小心挖出。铜鼓出土后，同村的取沙者上前观看，出于好奇，都用手在鼓的边缘用力摸掐，故稍有破损，很是可惜。但整个铜鼓还是保存较好的，纹饰清晰可辨。用手轻敲，鼓音浑重厚实。它是北海发现的又一珍贵的文物。该鼓已由林绍伟送交市文物管理所保存。

在古代，铜鼓是部落集众议事、指挥战事的工具，是部落首领权力和地位的象征，又作为祭祀、赏赐、进贡的重器和娱乐的乐器。铜鼓一般多在陆地的山区、山坡及平原出土，在海边沙滩出土就较为少见。这面铜鼓的年代、来历及其与北海的历史关系很值得研究。

只供阅读 请勿侵权



北海发现的第一面北流型铜鼓



铜鼓的发现者林绍伟（左）把铜鼓送交市文物管理所