

“拉车头”·鸡公车·茶亭

100多年前，北海有一段长约1公里多的小路叫“拉车头”。这段小路位于今茶亭路的西段，即今富丽华大酒店至香格里拉大饭店南面之间的路段。这段小路为什么得到这样一个别具一格的名称？这与它当时的地形及通往该路的一种交通工具有关。

“拉车头”路段在100多年前是人们从北海到高德的必经之路，是一条逶迤小道。该路段由东西走向的上下两个长坡组成，坡的最低处有一条从南向北流入海边的水沟，沟面以数根花岗岩石条作简易的桥梁，以便行人车辆通过。由于从水沟处往北海方向的坡度较大，一般满载货物的车辆到此，如果没有外力的帮助就休想上坡，只有望“坡”兴叹了。

当时北海有一种古老的运输工具叫“手车”（即独轮手推车），因车的轮轴与轴套在行驶中发生摩擦而发出有规律的“喔——喔”声，像公鸡啼叫一样，所以又叫“鸡公车”。此车一般可载货两三百斤，便于走乡间小路，是农民常用的、可自己制作的简易运输工具。

当满载货物的鸡公车途经水沟上面的石桥时，便有专门帮助拉车的人出现。但见他飞步上前，用一钩子钩住车头，然后把系着钩子的绳子搭在肩上，配合推车人使劲把车子往上拉。到坡顶后，推车人给拉车人一至两个铜元（北海人叫“铜仙”）作为报酬。这些拉车头的人全是乞丐。他们在行乞之余，常到此路干这种“拉车头”的帮工。久而久之，人们便把这段路叫“拉车头”。这段路的南面有一小村，在以后的日子里，人们便把“拉车头”作为该村的村名。

推车人或过往行人经长途跋涉，尤其从水沟上的石桥上到坡顶时，往往喉干脚软，很需要休息一会。坡顶的路旁有一棵大榕树，其茂密的枝叶像一把巨大的绿伞，正好给需要休息一会的人们遮阴乘凉。当时，北海的一些慈善人士为方便过往的挑夫、车夫和旅客休息，于光绪二十三年（1897）在这棵大榕树旁建造一座

茶亭。茶亭是一座长方形的重檐歇山顶式的砖石建筑，面积约48平方米。亭的正上方镶嵌镌刻“茶亭”二字的石匾，左右有楹联：“茶饮一盅能解渴，亭开三面可乘凉”（亭名和楹联均为合浦贡生梁殿藻所书），这是茶亭最早的对联。从此，人们经过此地，都得到“好施者陈茗于亭，以待路之渴者”（《北海杂录》）。茶亭因免费施茶的善举而名扬珠城。当年之所以建亭于此，笔者认为与“拉车头”这个长坡不无关系。

解放后，“拉车头”这条小路已被拓建成宽达30米的现代化大路。为纪念“茶亭”历史上的善举，市政府把该路命名为“茶亭路”。现在“鸡公车”已经绝迹，“拉车头”的长坡也已填平，“茶亭”旧址和那棵古榕树已不复存在，惟有“拉车头”的村名作为我市法定的地名保留至今。老北海在茶余饭后闲聊中，偶尔忆起这条昔日的“拉车头”小路还觉得饶有兴味。

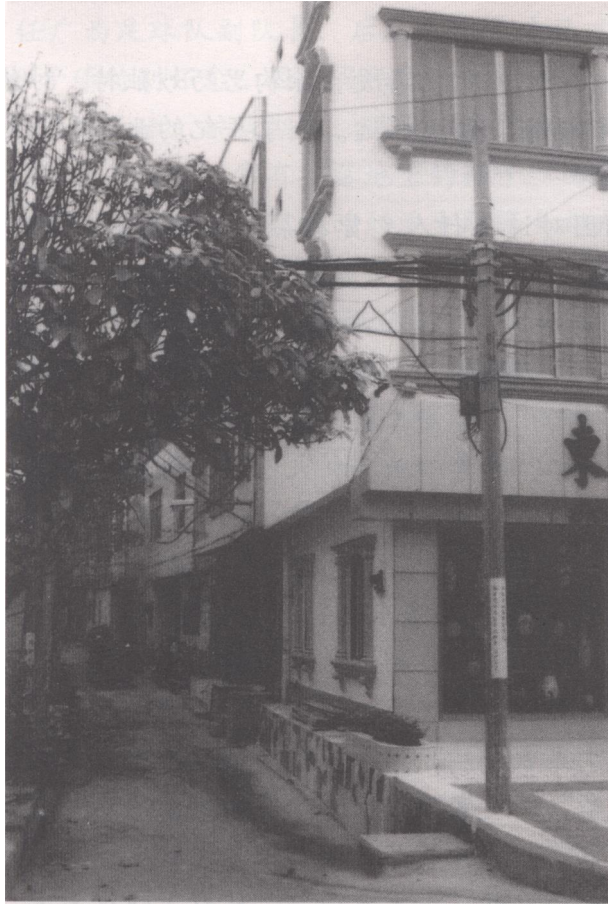


昔日“拉车头”的情景

只供阅读 请勿侵权



一户人家的“拉车头”门牌



往昔的“拉车头”，现已成为海城区的一处居民区