

历经沧桑的“双孖楼”

“双孖楼”是英国圣公会在北海建造较早的西洋建筑之一。据《北海杂录》记载：“双孖楼者，一连两楼，同在一围墙之内，一建于光绪十二年(1886)，一建于光绪十三年(1887)。”这两座长方形的建筑相距32米，建筑造型相同，各占地594平方米，是完全按照欧式风格建造的。两建筑虽然各自只有一层，但由于都有高一米的地台，须登上数级石阶而上，室内铺楼板，因此北海人把两建筑当作楼房看待。两楼主要供圣公会传教士居住，当时称“英教士公馆”。但两楼的外貌及造型极其相似，像孪生子一样，所以北海人给它起了一个很形象的名字——双孖楼。

当时圣公会传教的主要活动，在该教会刚创办的普仁医院的福音堂进行。双孖楼位于医院东南面约800米处（今一中校内的东南面），那儿地势平坦开阔，上下班方便。在当年形同渔村的北海，双孖楼无疑是最漂亮别致的洋楼之一。

据史料记载，1905年，英国传教士在那儿居住。

据一位80多岁的老太婆说，她的一位表侄在20世纪20年代末，因患肺结核病曾在双孖楼留医，说明那时双孖楼被用作普仁医院的传染病留医部。

1925年开始至今，双孖楼先后为五所中小学校的校址。

1925年秋，合浦县筹办合浦一中（今北海中学前身）。由于当时兴建的教室、宿舍尚未竣工，暂租双孖楼作临时办公室和教职员宿舍。

抗战期间，日寇进逼广州，广州的私立“圣三一”中学（是一所在穗享有较高声誉的教会学校），被迫转道香港西迁北海。1940年双孖楼曾为圣三一中学校址，直到抗战胜利后圣三一中学才迁回广州。

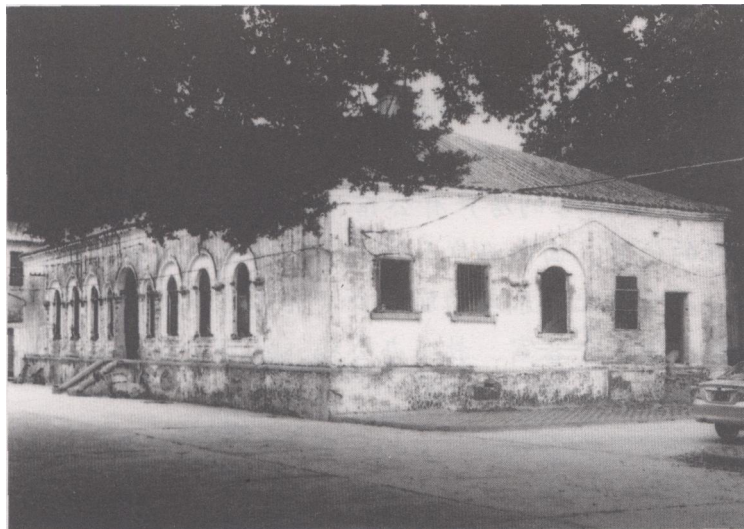
1947年秋，私立“旭初中学”租用双孖楼办校，由初开办的3个班发展到高中共9个班，成为一所有一定规模的中学。解放后，为纪念新民主主义革命胜利，该校更名“新民中学”，1951年5月与北海中学合并。

其后，双孖楼曾一度作为解放军的驻地。

1961年北海创办市六小，双孖楼成为市六小的校舍。该校开办以后，在全市历年的升初中考试中，升学率名列前茅，是一所教学成绩显著的学校。

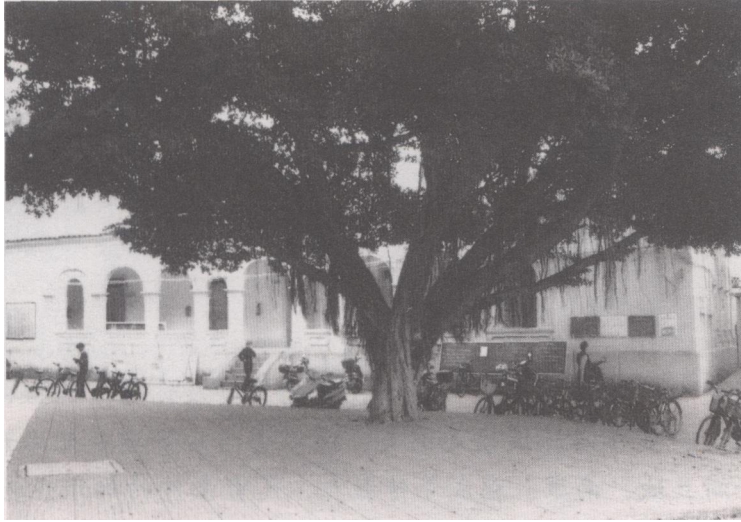
市六小于1976年与市四小合并，双孖楼从此成为一中的校园。

历经沧桑的双孖楼，不但是英国基督教传入北海的历史见证物，而且在北海早期西洋建筑史和本世纪中后期的教育发展史方面，都有重要的史料价值。双孖楼南侧一棵树径达1.70米的玉兰树，据说它与双孖楼同龄，是双孖楼100多年的历史见证。双孖楼旧址于1993年和2001年先后被公布为市级、自治区级和全国重点文物保护单位。



东面的双孖楼

只供阅读 请勿侵权



西面的双子楼