

先有南瀉 后有北海

北海市发展到今天不但是地级市，而且是我国沿海开放的十四个城市之一。

位于北海市南端的南瀉村，几百年来，其地位几乎没有变动过，直到现在还是村级建制。但每当谈到北海与南瀉的历史时，南瀉人很自豪地说：“先有南瀉，后有北海。”“先有南瀉街，后有北海村。”“北海的名字是南瀉人叫出来的。”南瀉人的自豪不但有史料记载，流传的口碑，还有历史遗址遗物佐证。

从考古的角度来看，南瀉村的形成是由于该村南面有一个直径约 1.5 公里的半圆形港湾（今称南瀉港），此港湾是浅海作业和停泊小船艇的理想之地。加上岸上淡水资源丰富，适宜农业耕种，很适合外地从事渔农业移民所需的生存条件。约在明末南瀉开始有人居住。冠头岭上遗存的一些明墓（其特征为墓碑的顶端是圆角）便是最有力的佐证。据南瀉人的世代传说，最早到南瀉定居的为张姓和薛姓两户人家，虽不知其籍贯，但南瀉人把这两户人家看成是南瀉村的先祖。早在明朝初年，合浦为防倭的需要，在沿岸设八寨，今北海、高德、地角和南瀉一带属古里寨（八寨之一）管辖以后，南瀉的村民把古里寨作为南瀉最初的村名，他们则是这个村子最早的先民。

随着时间的推移，各地到古里寨谋生和定居的人逐渐增多，南瀉人感到继续用古里寨作为南瀉的村名已不合适，于是由一些有文化的长者重起村名，他们根据南瀉地处古里寨小半岛南端的港湾前面是一片大水（大海），故把村名古里寨更名为南瀉。“（氵万）”为“瀉”的简写，《康熙字典》（编于 1716 年）解释为“漫”字，意为“大水也”。从此，南瀉作为村名一直沿用至今。从南瀉村名，也可看出该村年代的久远。

1974 年，在南瀉武帝庙正前方的港内，一艘已修好的渔船搁浅，人们在船底挖沙沟（待潮涨时船能驶出海）时，发现此沙滩下埋藏着大量的珍珠贝壳。当时有人收购，南瀉村几乎每家每户都去挖掘，估计共有 10 多万斤，说明南瀉历史

上曾盛产珍珠。据史料记载，冠头岭外有一珠池（产珠的某一处海域）。南漓村的老人说，明代官方采珠在白龙，民间采珠在南漓，在南漓海滩发现的大量珠贝，是这一说法的有力佐证。

南漓开埠以后，广东沿海各地来的渔船日益增多，港湾南端的岸边逐渐建有三条商业小街，当时的街叫埠（南漓人叫“步”，意为靠近水的地方；能停船的码头），分为上埠、中埠和下埠，每埠只有百多米长，其中中埠最为繁华，有米铺、杂货铺、各种熟食摊、赌馆和烟馆。各埠都有一些较有影响的大铺号和老板。如上埠有黄裕丰、李才修、蔡廷翰、梁义兴；中埠有詹成利、韩兴利、詹泗兴；下埠有卜宗礼、龙裕兴等。这些商号或老板，大多为渔船“放船头”，生意非常兴旺。当南漓埠兴旺时，北海村才逐渐形成，故南漓人说，先有南漓街，后有北海村。

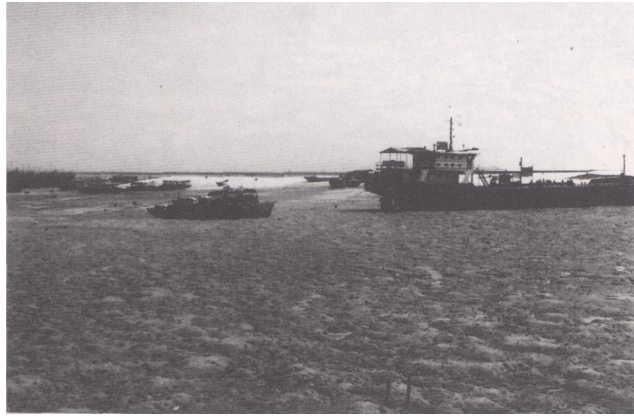
北海港位于南漓的北面，300多年前，南漓村的渔船经常驶到今北海港避风或捕鱼。当时北海港还没有名称，渔民把今北海港一带的海域叫“北面海”，久而久之，“北面海”被简称为“北海”。以后，“北海”便成为今北海港和北海市区的名字。所以南漓人说，“北海”的名字是南漓人叫出来的。

尽管南漓历经近400年的沧桑，现在还是一个小村子，可在北海的历史上，南漓村的形成不但先于北海，而且其先辈又是古里寨设立后在这片土地上生活最早的先民，为北海日后的形成、开发和发展，起着开山祖的作用。



冠头岭南端，历史悠久的南漓村就在临海的岭脚下

只供阅读 请勿侵权



退潮后的南满港



南满老屋



南满港