

最早的邮政局

1996年3月18日，在市中山东路206号（以下简称206号）南面临街墙脚下发现的一块“邮政地界”碑。此碑高67厘米，宽26厘米，厚5厘米，被空运到北京捐献给中国邮政博物馆，作为庆祝中国邮政成立一百周年的展品。从此，206号这栋不大引人注意的小洋楼，引起了市文物部门的重视。经调查，206号小洋楼不但是北海最早的邮政局，也是我国最早建立的大清邮政分局之一。市政府于1998年把它公布为北海市文物保护单位。

介绍北海的邮政史，对其推本溯源是很有必要的。翻阅《北海市志》邮政编“机构”一节，有北海在“唐、宋、元、明初属合浦县地”，“官府文书经驿路传递至北海”的记载。毫无疑问，“驿路”是北海邮政的“始祖”，是符合北海市区历史有关记载的。

明代初年，为防倭寇入侵，在北海区域设立了一处军事哨所——古里寨。马是古代跑得最快的交通工具，用以传送公文或消息的马匹叫驿马，传送公文消息的道路便称“驿路”。北海市郊有一建于明代的村子就叫“驿马”，传说此村的建立与驿路有关。这些史料都是北海驿路的佐证。

通信方面除了有官府的驿路外，在民间中还“常有脚夫专职递送信件、钱物”，以及同治年间，有北海商人“开设森昌成号民信局”通信机构等记载。

206号小洋楼昔日的使用，与北海早期邮政史有关。《北海市志》记载：“光绪二年(1876)……辟北海为通商口岸，次年设北海海关；光绪八年，北海海关设邮务办事处；光绪二十一年邮务办事处改称海关寄信局；光绪二十二年，清廷批准开办‘大清邮政’；次年，北海海关寄信局转为北海大清邮政分局。”从这些记载中，人们可清楚地了解北海创立邮政局的由来。206号小洋楼及其地界碑，则是北海邮政局诞生的历史见证物。

数年前的一天，笔者和206号西邻梅园的主人，现年80余岁的梅老聊天。

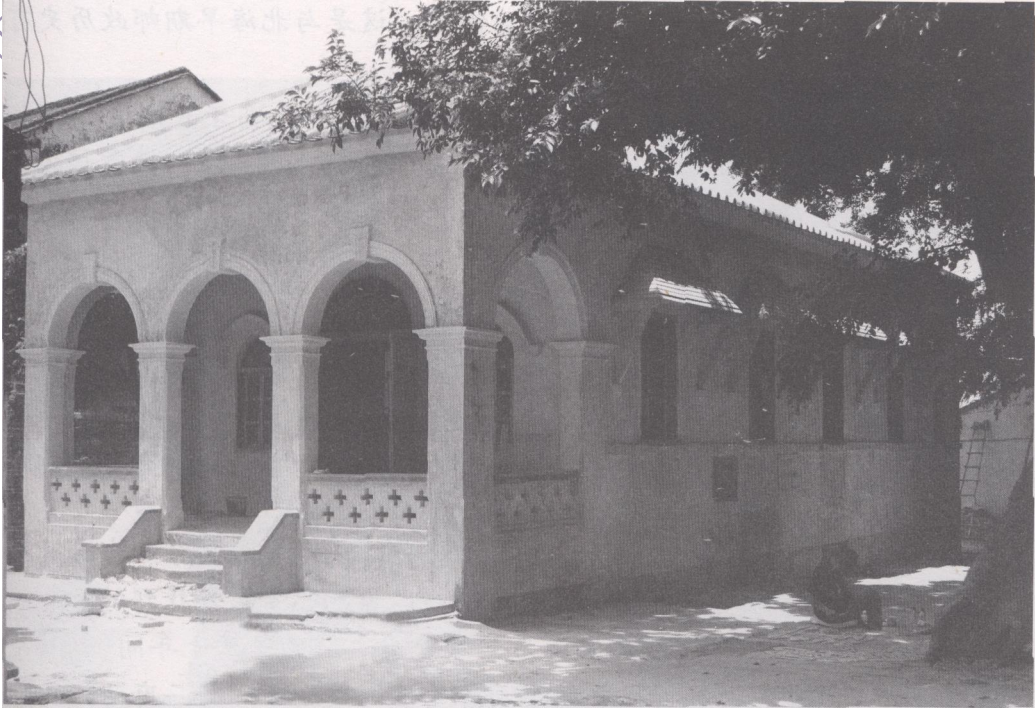
梅老讲述了在 20 世纪 20 年代前期，他的长兄和东邻邮政局的洋人局长，各人自骑摩托车一起到合浦游玩，在中站附近翻车的往事。民国期间北海邮政局已属国民政府开办，怎么由洋人担任局长？为此，笔者翻阅《北海市志》，果然有此记载“北海海关寄信局转为北海大清邮政分局，局址仍在北海海关所在地牛车路街（即 206 号）……先后由英、美等籍税务司任邮政分局负责人。”……民国“十四年(1925)，北海邮政局长改由中国人李庆波充任。”由此证明梅老的话是符合史实的。

梅老还告知笔者 206 号一件有趣的事：民国期间，北海治安不好，邮局请一位姓龙的本地人专职值夜班，负责邮局的安全。值班人很负责，每天晚上不定时起床三至五次，手里拿着一条竹竿，巡查时不断地敲打所经过的建筑物的墙壁，声音清脆而响亮，其作用是示意“这里有人看守，小偷请勿光顾”。晚上从邮局传出的竹竿声长达十多年之久。梅老讲的这个故事很有意思，笔者仿佛听到了古代更夫巡夜的竹棒声，和奔驰在合浦与古里寨驿路上的马蹄声。



北海大清邮政分局的“邮政地界”碑（此碑有两块）

只供阅读 请勿侵权



于 2006 年春修复后的北海大清邮政分局旧址 洪硕摄