

## 张禄芎与风车井

抗日战争胜利后，北海白屋麻风院内安装了一口风车井，极大方便院内的病人用水。说到这口井的来历，有必要简要介绍当时北海中华圣公会的一位华人牧师——张禄芎的生平。

张禄芎牧师是广东汕头人，生于1917年。他先天性左手残疾，幼儿时便成了一名孤儿，后得到一位德籍传教士的收养。年青时在香港一神学院学习，毕业后由时任粤港教区会督何明华（英籍）按立他当牧师。1946年派来北海圣路加堂工作，兼任白屋麻风院（以下简称麻风院）的院务和教堂的工作。张禄芎富有同情心，肯办实事，在原普仁麻风院旧址（位于今海城区三小）安装电灯办夜校，开展扫盲工作；解放初在纪念楼（为圣路加堂的副堂）的楼下先开办图书馆，后创办幼儿园，这是北海市区有史以来最早的幼儿园。在他的工作中最值得一提的，是他在麻风院安装一口别具一格的风车井。

北海普仁麻风院自1956年从市区迁到白屋村附近后，院内许多麻风病人（以下简称病人）的双手，因受麻风病菌侵蚀致使肌肉萎缩和手指屈曲，给生活带来极大的不便，到水井打水就困难重重。张牧师在麻风院工作时看到此情景，决心帮助这些手有残疾的病人解决日常打水问题。1948年，一次他到香港开会，想方设法要到了一套能抽水的风车装置，张牧师于是把这套装置带回麻风院安装。

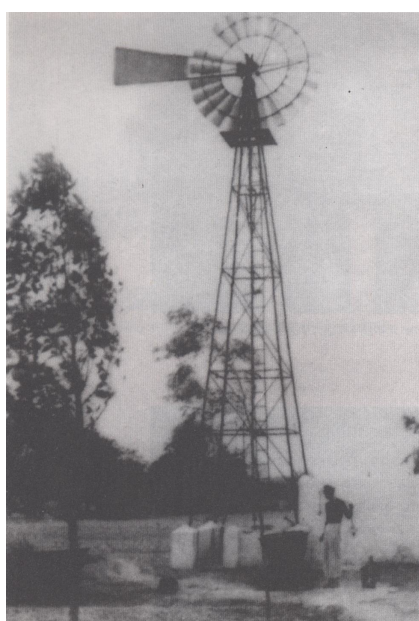
安装好的风车井有一高约10米，上尖下方的铁井架；井架顶安装一直径约3米的风车，共有25片风叶。风车旁还安装一个风向标，便于观测风向。井架旁有一个1米多高的方形蓄水池。该风车井的抽水原理和当时珠海路的管井打水的原理是相同的，都是一种管泵装置；不同的是前者利用风力推动风车轴心下的一个曲轴抽水，后者则靠人力上下摇动一杠杆打水。风车井抽上来的水流到蓄水池，病人只要轻轻打开蓄水池旁的阀门，便可得到清澈的井水供日常生活使用。风车井的建成，在当时的北海市近郊是一件新鲜事，有些年青人出于好奇也结伴前往

参观。

风车井的不足之处是一旦风力太弱便抽不到水，其次是需要有人经常爬上十余米高的井架顶给曲轴转动的部位添加润滑油。对损坏了的风叶也需要经常进行维修（从照片中的风车井铁架，可看到一架高高的铁梯和风车下的一块方形铁板小平台，是供维修使用的）。这个风车井约用了5年，因历年机件磨损而不能使用。

据了解，北海最早有自来水的地方是原普仁医院，是利用电力发动抽水机抽水；而麻风院（即原普仁麻风院）的风车井，则开了北海利用风力拉动管泵抽水的先河，在北海供水的历史中占有重要的一页。

曾为麻风院安装风车井的张禄芎牧师于解放初到了香港，在教会从事牧师工作，后来升任政法牧师，说明他在香港宗教界有一定的地位和影响。1991年，时任全国政协副主席的丁光训到香港访问，张牧师作为香港基督教的神职代表曾受到接见。张禄芎牧师忠诚于自己的信仰，并为此贡献了自己的一生。他临终前还念念不忘北海的老教友，嘱托他身边一位北海籍的同事，有机会到北海时代为问候。他终生未婚，于2003年病逝于香港，享年86岁。他的追悼会在香港圣约翰大教堂举行。



图为白屋麻风院的风车井（照片由北海市皮防院提供）



1950年，北海中华圣公会部分老教友在圣路加堂门厅前，为欢送会长曾纪岳（前第二排中间穿白衣的高个子）离职返乡合影留念。照片前排左一为林怡贤，时任普仁医院院长兼普仁麻风院院长。林怡贤后面穿黑衣的女士为林怡贤的爱人林茵医生，系市第一至第四届政协委员。第二排中间穿黑衣者为张禄芴牧师。第一排右面穿黑衣的女士为肖耀东（即肖大姑）。（照片由张谢恩提供）