



# 沙 岗 公 社

Sh ā g ǎ ng G ǒ ng sh è

沙岗公社位于合浦县城西。东与党江、环城两公社为界，南濒北部湾，西与西场公社接壤，北与乌家公社相邻。总面积一百二十七点八平方公里。因圩镇座落在沙岗上得名沙岗。公社驻地在沙岗圩镇，距县城十九公里。

一九四九年十二月前夕，为沙岗乡、上洋乡，属第一区管辖。解放后，一九五〇年为沙岗乡，属第二区管辖；上洋乡，属第一区管辖。一九五二年土改后，为第三区（驻地沙岗圩），管辖沙岗、乌家、上洋等十三个乡。一九五七年撤区并乡为沙岗乡，属县管辖。一九五八年属西场公社管辖。一九六一年体制调整，分为沙岗公社，属西场区管辖；上洋公社，属总江区管辖。一九六三年沙岗、上洋两公社合并为沙岗公社，属县管辖。一九六六年原沙岗公社划分为沙岗、乌家两个公社。

全公社管辖一个圩镇大队，一十六个农业大队，三百三十八个生产队，一百五十五条自然村（镇），七千六百零三户，三万三千四百零五人，其中汉族三万三千三百九十七人，壮族七人，水家族一人。

该公社地势较平坦，水田以壤质的淡酸田和轻粘成酸田为主，其次是壤质黑泥田，坡地以浅海赤沙土为主。境内主要江河有红岭江、珊瑚岭江、白沙江、扫把江、下屯江等，均自北向南汇入南流江。一九六四年，洪潮江水库未建成前，主要靠封江堵河及利用潮水灌溉农田，绝大多数农田只能种单造，粮食产量较低。洪潮江水库建成后，全社除七星大队通过七星反虹吸引总江桥闸的南流江水灌溉外，其余十五个大队都是洪潮江水库西干渠的灌区，双造田已增到三万八千多亩。为了防渗，修了三条三面光渠道，即东部修建长二点五公里的田寮渠道，中部修建长二点八公里的扫把江渠道，西部修建长四点五公里的双文、三东、西启渠道。为了防潮泄洪，沿南流江堤分别建有冲口水闸，北域船闸，大山江船闸和西沟水

门。北面坡地分别建有潘屋、太平、粟地岭、珊瑚岭、上洋等电泵站，灌溉蔗区土地。全社基本形成了灌溉网。由于水利条件逐步改善，促进了农业生产的发展。

耕地总面积七万零一百二十六亩，其中水田四万三千零七十六亩，旱田三千五百四十九亩，坡地二万三千五百零一亩。以农为主，主种水稻，兼种甘蔗、花生、芝麻、黄红麻等作物。一九八一年粮食总产量三十二万零四百二十担，其中稻谷总产量二十八万五千七百零七担；沙岗公社是合浦县甘蔗基地之一，总产量五十万零二千四百一十担。一九八一年花生总产量二千八百一十六担；黄红麻总产量五千九百七十担。全社淡水养殖面积五百八十二亩，一九八一年水产品产量八百三十八担。一九八一年末生猪存栏量为一万五千九百一十四头，养有耕牛五千一百九十六头。一九八一年实有林面积二万二千六百七十七亩，以种植细叶桉、柠檬桉和龙眼树为主。

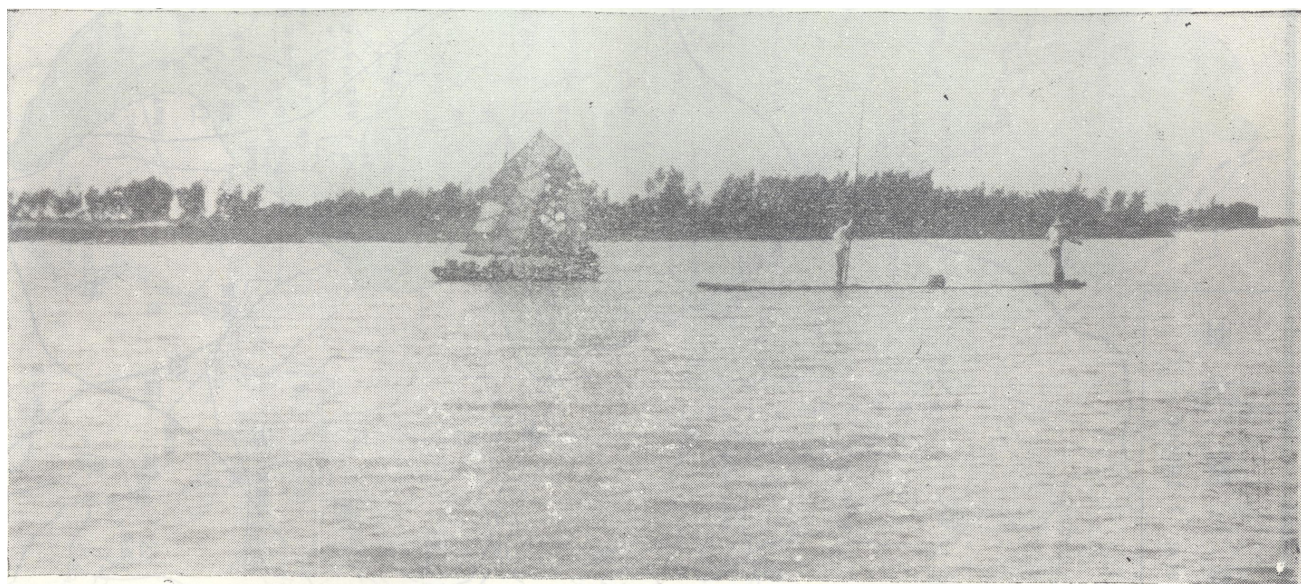
社办企业有农机厂、农具厂、瓶盖厂、食品厂、船厂、上洋综合厂、建筑队、日用社、畜牧场、南流江三级联营林场沙岗分场、珊瑚林场、下屯江林场等十六个单位，共有干部职工四百七十三人，一九八一年总收入九十三万一千一百元。该社有汽车五辆，大中型拖拉机二十六台，手扶拖拉机二百零一台。

全社有中学、联办中学、农业中学各一所，共有教职员工六十二人，学生六百一十人。有小学一十六所，教职员工二百二十五人，学生四千七百六十人。公社设有卫生院，医务人员二十七人，病床二十六张。大队办有卫生站实行合作医疗。

该社到县城、西场、乌家等地均有公路，交通方便。

境内的七星岛，是七星大队所在地。该岛三面环江，一面临海。全岛周长一十二公里，总面积三平方公里。岛上共有十六个生产队，六条自然村，三百四十四户，一千四百九十四人，耕地三千零八十二亩。以农为主，渔业及养鸭为辅。一九八一年稻谷总产量二十八万五千七百零七担，平均亩产四百八十九斤，贡献

给国家粮食六千五百担。一九八一年水产品产量五千担，养鸭一万八千只，平均每户养鸭五十只。该岛植树三万多株。有手扶拖拉机二十一台，大小渔船十七艘，竹筏二百一十张。岛上有小学一所，教师十人，学生二百四十一人。有卫生站一所，医务人员四人。有代销店一间，代销人员三人。还有一个电影放映组。



富饶的七星岛