

公 馆 公 社

Gōng guǎn Gōng shè

公馆公社位于合浦县城东北。东与博白县相邻，南为白沙公社及铁山港，西与常乐公社接壤，北与曲樟公社相连。总面积一百七十八点五平方公里。公馆在古代称为白石翼，是京城到合浦郡治或交趾、九真、日南等郡的陆路必经之地，因此设有一公馆在这里招待来往官员，公馆因此得名。公社驻地在公馆圩镇，距县城五十一公里。

一九四九年十二月前夕，分为上廉乡、东成乡和公馆镇，属第二区管辖。解放后，一九五〇年仍为上廉乡、东成乡和公馆镇，属第四区管辖。一九五二年土改后，为第八区（驻地公馆圩），管辖陈屋、均塘、石湖、堂排、曲樟等三十三个乡和公馆镇。一九五七年撤区并乡为公馆乡、石湖乡、堂排乡，属县管辖。一九五八年成立公馆公社，辖今公馆、白沙、山口、沙田四个公社境地和曲樟公社八个大队境地。一九五九年为公馆公社，属县管辖。一九六一年体制调整，为公馆区（驻地公馆圩），管辖公馆、闸口、石湖、均塘、陈屋、曲樟六个公社。一九六三年为公馆公社，属县管辖。一九八一年将璋嘉、早禾、鹤山等北部八个大队划归曲樟公社后，仍称公馆公社。全社辖一个圩镇大队，二十三个农业大队，六百九十五个生产队，三百一十八条自然村（镇），一万六千三百六十户，八万六千八百七十五人（其中非农业人口六千七百二十六人），有汉族八万四千零六十四人，壮族二千五百六十六人，瑶族七十八人，苗族六十人，布依族一人，侗族二人，民族不详一百零四人。

地势东北高，西南低。水田以壤质黄泥田为主，其次沙泥田和铁子底田。坡地以铁子土为主。最高的山是五点梅，在公馆圩镇东北一十五公里处，海拔五百五十四米；梅嶂海拔五百四十一米；矮嶂海拔四百九十六米。其他较高的山还有天鹅岭、大尖峰、陂岭顶、虾公岭等。西南部最低处海拔仅十六点九米。主

要水利工程有南山水库，蓄水量一百六十万立方米，灌溉面积约八千亩。另有通过璋嘉隧洞引六湖水库水的东西两干渠，东干渠流经境内的六甘、香山、石湖、陂滕、扫管、南山、长坡、上联、沙垠、公馆、盐田等十一个大队（支渠流经铁山、石岭、浪坡三个大队），渠道全长二十五公里，灌溉农田二万一千亩；西干渠流经境内的六甘、竹联、均塘、新秀、沙垠、廖屋、乘马、陈屋、蛇地等九个大队，渠道全长二十三点五公里，灌溉农田一万九千五百亩。东干渠又分水流经境内的扫管、南山、长坡三个大队，灌溉农田二千多亩，然后经过木径隧洞流入白沙公社草江大队。这三条干渠流经公馆公社境内的有效灌溉面积达四万三千多亩，基本解决全社农田用水。

全社耕地面积五万七千一百四十八亩，其中水田四万三千四百八十亩，旱田三千六百七十二亩，坡地九千九百八十八亩。境内的大廉垌因北面有丘陵地作屏障，冬季受冷害较轻，土地复种指数较高。农业以种水稻为主，同时发展甘蔗、花生等经济作物。一九八一年粮食总产量四十四万五千四百六十三担，其中稻谷三十八万六千七百五十三担。甘蔗总产量三十九万六千六百七十二担，花生总产量四千一百五十五担。全社水库和鱼塘面积一千二百三十四亩，年产鲜鱼六百八十七担。一九八一年末生猪存栏量二万七千一百二十八头，耕牛四千二百八十七头。一九八一年底全社实有林面积八万七千八百三十三亩，覆盖率为百分之二十，以种松、桉为主。

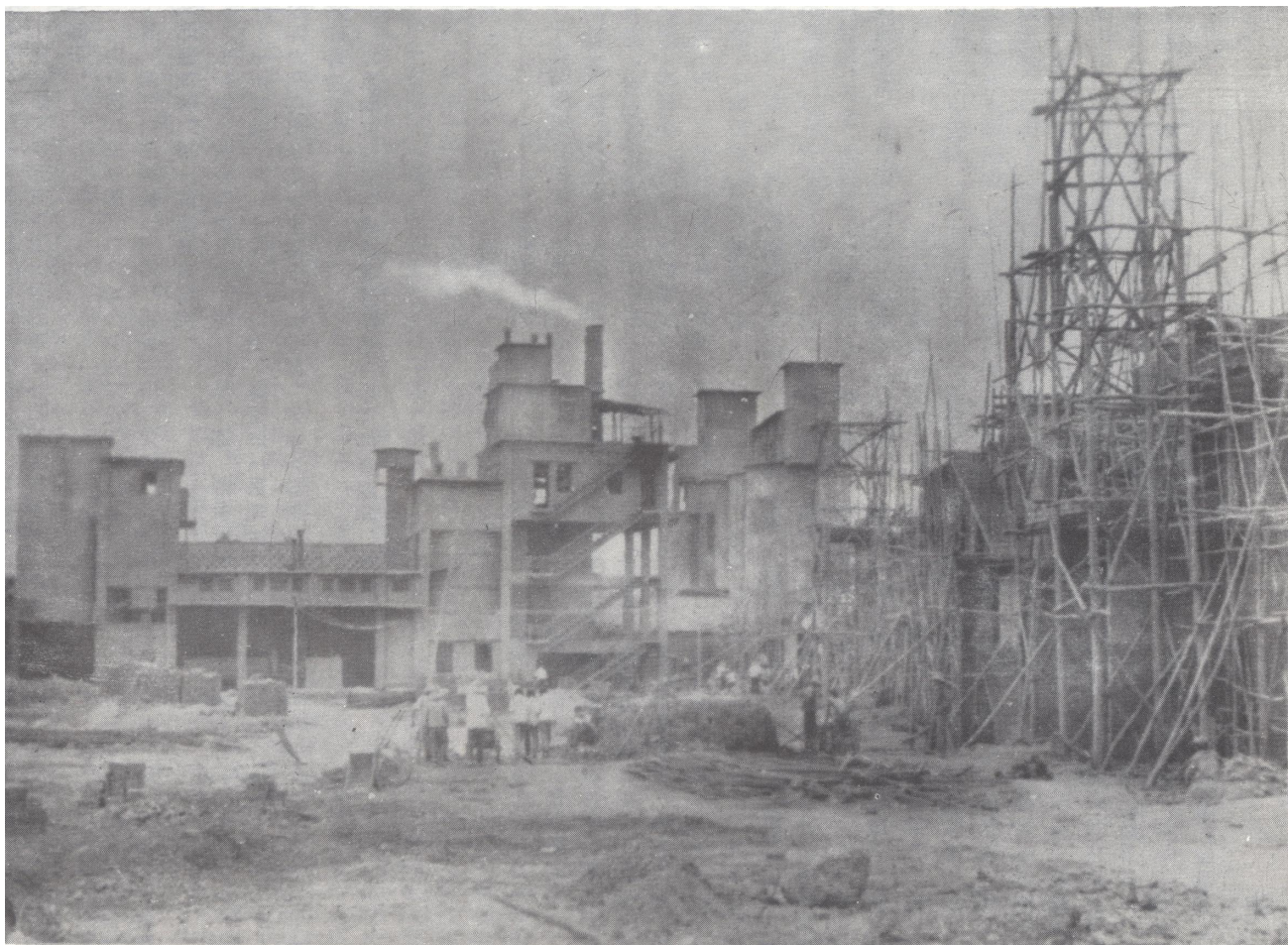
社办企业有水泥厂、造纸厂、炮竹厂、农机厂、陶器厂、印刷厂、车缝社、运输社、食品社、林场、果场、盐场、建筑工程公司、农工商综合公司等十七个单位，共有干部职工一千四百一十六人。一九八一年总收入七百零二万五千一百元；队办企业四十个，职工八百六十人，总收入三百四十七万元。南山大队水泥厂，一九八一年产量为一千一百三十六吨。全社有大、中型拖拉机四十三台，手扶拖拉机一百三十一台。

钦州地区办的年产四万吨的铁山水泥厂和年产五万吨的合浦化吧厂均设在该公社铁山大队境内。

社办的公馆水泥厂，一九七八年仅生产水泥四千二百吨，一九七九年增到五千七百四十一吨。现正在加紧施工扩建，完成新生产线后，年产量可达四万五千吨。该厂距离铁山港码实近两百米，海上运输也很方便。

一九八一年全社有中学一所、农中一所、联办中学两所，共有教职员二百四十人，学生一千五百零一人。小学二十六所，教职员四百九十一人，学生一万一千七百六七五人。公社有医疗设备较齐全的中心卫生院，医务人员六十三人，病床六十七张。大队办有卫生站实行合作医疗。

合浦县城到湛江和玉林的公路在公社驻地通过，交通方便。



扩建中的公馆水泥厂