

### 3.1 贝币的起源

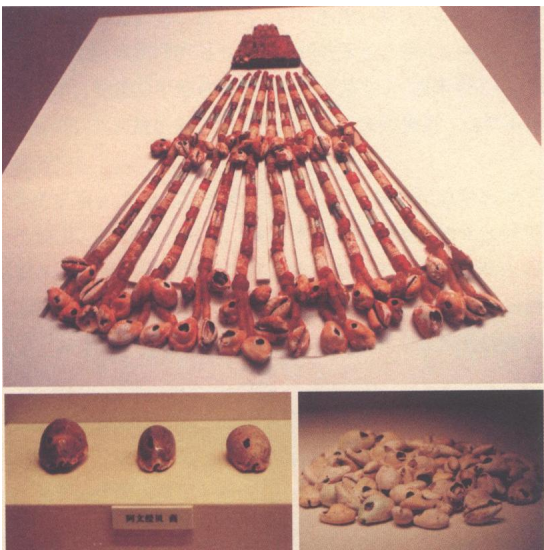
货币是商品交换的媒介，是商品生产发展的必然产物，人类最早使用的货币主要有龟、贝、珠、玉、刀等，而其中最早出现且使用最广泛、最长久的实物货币就是“贝币”。

中国古代钱币萌芽于夏，起源于殷商，统一于秦。不过，钱，最初并不叫“钱”，中国古代最早的原始货币是“贝”。



■ 贝币一组

在远古生产条件极为落后的情况下，海贝的采集和运输十分困难，所以在舜、夏时期的中原地区，海贝是比较罕见的，也因此成为了郡主们赏赐、馈赠之品，变成财富的象征，形成了我国最早、最原始的货币。海贝作为华夏先民最早使用的货币一说已经得到了钱币界的公认，学名“贝币”，也成为自然货币，当时，贝币的种类不一，以齿币最为通行。据《说文·贝部》：“古者货贝而宝龟，圈而有泉，而秦废贝行钱。”1976年河南安阳殷墟妇好墓中出土的贝币就达6800余枚。



■ 上图，西周中期的佩饰，山西运城绛县侂伯夫人毕姬墓出土（韩建摄）；下图，商代使用的贝币；河南安阳殷墟妇好墓出土（韩建摄）

## 3.2 天然币与人工币

天然海贝：公元前 21 世纪—前 2 世纪，主要使用于中原地区，后逐步被金属货币取代，单位为“朋”，每拾枚币为“一朋”。在先秦时期贝同时具有币和饰的双重作用。我国少数民族地区直到明末清初还使用贝作为货币，称为“ba（左右结构，左为‘贝’，右为‘巴’）”。贝币分玳贝、骨贝、石贝、铜贝等，但最常用的还是天然海贝。

天然海贝的品种很多，有“货贝”（又名齿贝）、“拟枣贝”、“阿文绶贝”（又名大贝、虎斑贝）、“伶鼬榧螺”等，其中“货贝”比较常见，贝面上有一条长长的齿槽的称为“贝齿”或“贝唇”。贝的正面较为平整，贝的侧面稍微鼓突。为了便于携带，在货贝的背部多凿有小孔，早期孔相对小，称之为“小孔式货贝”，以后，穿孔逐渐扩大，称为“大孔式货贝”。春秋战国时期的“货贝”背部几乎磨平，为“磨背式货贝”。蚌贝因一出土就容易损坏，现保存完好的不多。

人工贝币——随着商品经济的发展交易范围不断的扩大，中国北方因不易获得数量众多的南方海贝，出现了供不应求的局面，这时，人们又想出了以其他材料仿制贝形货币的方法，如陶、石、骨、玉、铜、金等，其中铜仿贝的发明是中国金属铸币的开始。为弥补自然货币流通不足而仿制的玉贝、骨贝、陶贝、石贝等，被统称为人工贝类货币。这类贝币形体都较小，其长度为 1.2 厘米至 2.4 厘米。它们形态大抵仿照自然海贝，其交换价值，约等于或稍低于天然货贝，这不算最初的“假币”、“山寨币”？

随着社会的发展，人类掌握了冶炼技术，于是在商代晚期出现了金属贝类货币，形仿天然海贝，有金贝、银贝、铜贝等。用青铜浇铸的无文铜贝，是我国最早出现的金属铸币，形制也仿海贝形式。铜贝出土于河南安阳和山西保德等地的商代晚期墓葬黑色贝币中，年代约为公元前 14 至前 11 世纪。铜贝堪称是我国最早的金属货币了，其中有一种表面包金的铜币在商代晚期作为大额货币使用，现存世量极少。

石贝：出现于公元前 16 世纪—前 2 世纪商周时期；

骨贝：出现于公元前 16 世纪—前 2 世纪；

玉贝：出现于公元前 16 世纪—前 2 世纪；

陶贝：出现于公元前 16 世纪—前 2 世纪；

铜贝：出现于公元前 11 世纪，商代中晚期，铜贝是金属铸币的滥觞；

鎏金贝币：出现于公元前 11 世纪，商代中晚期。



■ 原始贝币



■ 鎏金贝币



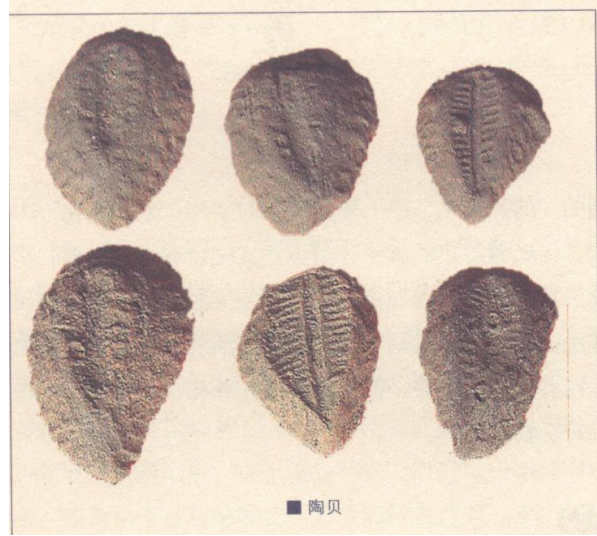
■ 战国鎏金铜贝币

■ 玉贝

■ 绿松贝



■ 石贝



■ 陶贝

### 3.3 贝类的宗教寓意

史前时期的“仰韶文化”——彩陶文化时期和“龙山文化”——黑陶文化中就有贝类的踪迹，伴随着历史的脚步，贝类的文化色彩愈加浓厚，贝壳在古人心中也具有十分特殊的意义，是避凶趋吉的护符，是美丽的化身，是神灵的附体，又是财富的象征和身份的体现，无论是中国人还是欧洲的尼德人、印度尼西亚的爪哇人，以及墨西哥的特奥蒂华坎人等，都流行过贝壳葬礼，贝壳也因此被赋予了丰富的民间寓意和神圣的宗教色彩。

#### 3.3.1 法螺

在第二章中，我们曾经说过右旋白螺息风静浪的说法，此说并无科学根据。但法螺作为一种宗教活动的法器，似乎有着相当悠久的历史。法螺是佛教举行宗教仪式时吹奏的一种唇振气鸣乐器，法螺选用天然长成的大海螺壳制作，一般螺壳长 25—33 厘米，多选用颜色清白或有花条纹的右旋海螺。制作时须磨穿螺尖，并附有圆锥形或直筒形的吹嘴。有些法螺在螺的两端钻孔穿绳以方便携带，有些法螺还镶嵌有铜片或银片作为装饰。其中镶翅法螺装饰更为华丽，将螺身中部至螺口用铜片或银片制成翅形装饰物，且在翅尾还缀有圆环并系以丝穗彩绸。



■藏传佛教使用的全包金法螺

法螺作为佛教法器源于印度，其历史非常悠久，传说释迦牟尼在鹿野苑初转法轮时，帝释天等曾将一支右旋白法螺献给佛祖，从此右旋白海螺即作为吉祥圆满的象征在佛教中广为应用。法螺随佛教传入中国。现在中国的藏、蒙古、满、纳西、傣、京、汉等民族依然采用。法螺是藏族的八瑞相（亦称八吉祥徽、藏八仙和藏八宝）之一。吹奏时持握螺口，两唇紧贴吹嘴送气，就可以发出呜呜的声音。经曲中常以为法螺之音悠扬深远来比喻佛陀说法之妙音，如《无量寿经》中，以“扣法鼓，吹法螺”比喻佛说法之庄严。密教中，法螺又是灌顶的法器之一。灌顶所用的法螺为白色，长约五寸二分。

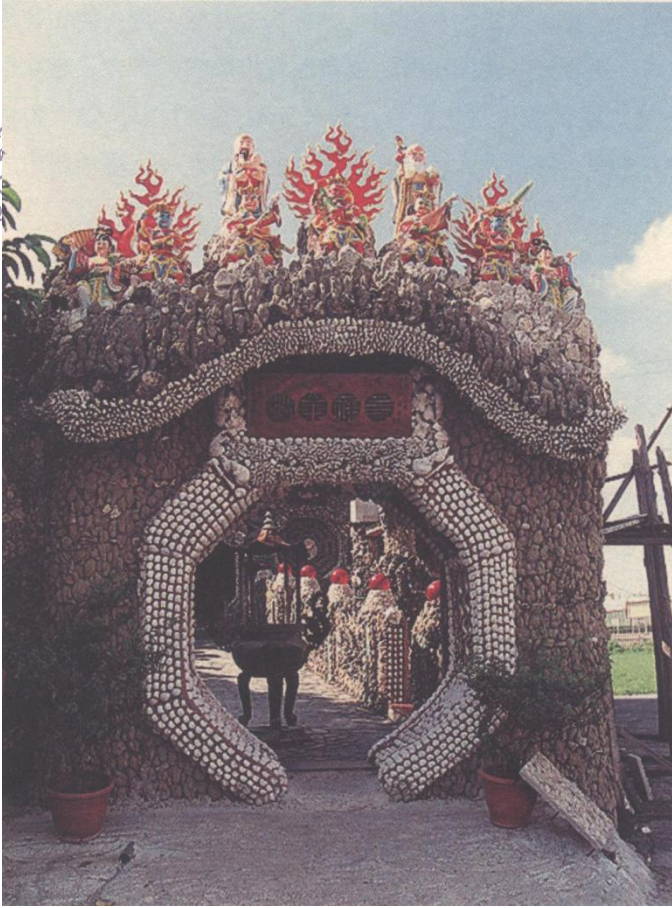
### 3.3.2 贝壳庙

每逢进入7月中下旬，台湾富福顶山寺便游客大增。这座寺庙位于三芝乡横山山上，据说是一位信徒从1996年起用上百种珊瑚与6万多种贝壳堆砌而成，故又称贝壳庙。此庙主奉祀济公和十八罗汉与圣母娘娘。庙堂建筑特别，色彩斑斓，犹如“海底世界”，慕名而来的香客游人络绎不绝，香火旺盛。

而位于台湾彰化县福兴乡振兴巷10—1号贝壳庙负责人黄奇春表示，建贝壳庙主要是实现自己的梦境和兴趣为主，加上信心与毅力以近二十年时间建造完成贝壳庙。建筑为正方形，四角屋顶是燕尾翘起，墙上图样有两对八卦，周边以贝壳和石头组成，十分特殊。贝壳庙主要分大门至前殿、殿内、龙宫隧道、热带鱼养殖场及艺术品区几部分，主体原本是普通的水泥建筑物，经黄奇春先生二十几年来持续地将贝壳和珊瑚礁粘贴上去。再加上苦心研究台湾庙宇的建筑设计，贝壳不但有传统中国寺庙的特色和创新的建材，更兼具了华丽的美感。艺术品区所陈列的物品，全是贝壳类的制品。



■富福顶山寺贝壳庙



■台湾彰化县福兴乡振兴巷 10-1 号贝壳庙

### 3.4 贝类珍品收藏

提起收藏，人们往往联想到书画古玩等艺术品收藏。其实，还有一类收藏，收藏者既不是附庸风雅，也不为待价而沽，而是出于对自然和科学的热爱，这就是自然珍藏，比如贝壳收藏。目前有记载的贝壳种类已超过10万种，而有收藏价值的就多达3万种以上。

自古以来，海贝以其奇异的形状、艳丽的色彩、精美的花纹和巧夺天工的造型，成为爱好生活的人们不可多得的收藏珍品，点缀着我们多姿多彩的生活。一般认为，唐冠螺、万宝螺、鸚鵡螺和风尾螺为四大名螺。收集贝壳的乐趣主要在于欣赏美丽世界、增添生活情趣和陶冶个人修养。

20世纪70年代左右，台湾渔民找到一只完美无缺的“龙宫翁戎螺”活体，是人类发现的第四只“龙宫翁戎螺”活体，也是存世的第二只“龙富翁戎螺”标本，轰动全球生物学界，台湾邮政部门为了纪念这件事情，专门发行了世界上首枚“龙富翁戎螺”邮票。由此，台湾岛上掀起了研究和收藏贝类的热潮，成立了首家贝类研究和收藏协会。近几十年来，在全球的博物馆内和贝类收藏家手中的“龙宫翁戎螺”的总数也不过300多枚，每枚都极为珍贵。

在欧美，这类收藏风气之盛，人群之多，藏品交易量之大几乎可与集邮比肩，更有众多图文并茂的杂志和专著颇受“贝迷”热捧。知名的私人或皇家贝壳博物馆，观众络绎不绝。

大连贝壳馆是大陆著名的贝类收藏家张毅的倾心之作，其中的介绍、分类等内容都是请日本的贝类学家或者大连海事学院的博士生帮助整理的，科学且权威。因为职业的原因，他的收藏来自世界各地，珍贵非常，美不胜收，是我国其他地方的贝壳馆没有办法比的。



■ 大连贝壳馆夜景





■台湾高雄旗津贝壳馆



■三亚亚龙湾贝壳馆藏贝

三亚亚龙湾贝壳馆位于亚龙湾中心广场的底层，是中国第一个以贝类为主题，台湾高雄旗津贝壳馆，由高雄黄葛亮捐献多年珍藏所建立，有世界最大的二枚贝、口盖角质呈圆形的龙官贝、活化石的鸚鵡螺、珍贵的象牙贝以及各种色泽光彩、鲜艳难得一见的贝壳，近 2000 种台湾常见的贝壳巨细靡遗地罗列在陈列箱中，种类相当丰富。在近 2000 种贝壳中，身价最高的当属宝螺科的“五大天王”：有“天然潜水艇”称号的鸚鵡螺，目前全世界有四五种，在旗津贝壳馆就囊括了 3 种；而堪称贝壳中的巨无霸的“二枚贝”，产在南太平洋、菲律宾、澳洲，体积的庞大与重量令人咋舌，该馆就有一座 70 多公斤的二枚贝。

### 3.5 典籍中的贝雕

贝壳远在5万年前山顶洞人时期,就被穿成串链作为装饰。5000—6000年前,我国沿海地区及其附近岛屿,生活着众多的原始人群,他们依靠海洋生活,他们居住的地方现在都堆积有大量的贝丘,贝丘中有蛤蜊、鲍鱼、海螺、长蛎、玉螺等20多种贝类化石,还有许多贝壳上有钻孔,显然曾经作为装饰品使用。1987年在河南濮阳西水坡发现的有关巫覡的墓葬,还发掘出三组用蚌壳摆塑的动物形象。

春秋战国时期,贝壳被普遍制成项链、臂饰、腰饰、服饰等,甚至还出现了马饰、车饰。春秋战国时期,鲁国的三成将士都用红线穿贝壳作坠饰,以壮军威。

秦汉时期,冶炼技术的提高和普及为贝壳的雕琢开辟了新途径。艺人们利用贝壳的色泽,将一种较平整的贝壳磨成薄片,再雕出简单的鸟兽纹图样,镶嵌在铜器、镜子、屏风和桌椅上作装饰,俗称“螺钿”,这种工艺目前不少地区仍然保留着。西周螺钿镶嵌已见初制,唐代已具有较高的螺钿镶嵌工艺水平,此后几代螺钿工艺充分发展。

古诗《素屏谣》中称赞道:“尔不见当今甲第与王宫,织成布障银屏风。缀珠陷钿贴云母,五金七宝相玲珑。”从这些都可以看出古人对于螺钿的喜爱。

宋、元前后,中国民间的螺钿镶嵌和贝贴等工艺十分流行。品种有各种人物、动物、花卉、挂屏等陈设品,各种文具、烟具、台灯等生活用品。色彩绚丽,形状奇异,自然美观。



■唐代玳瑁嵌螺钿荷花鸳鸯盖盒



■唐代螺钿花鸟人物纹青铜镜，河南洛阳出土（韩建摄）

诗词大家叶嘉莹教授解读温庭筠的词中，对一首《菩萨蛮》中“小山重叠金明灭”一句颇为关注。按她的理解：“金明灭”是一个感官的印象，是金光明灭闪动的样子。温词所写的应该是早晨、破晓的时候，阳光从门窗的空隙照射进来，照在这个女子枕畔的屏山之上，而屏山上是有一种金碧螺钿上的美丽的装饰的，所以当日光照在其上，就显出金光闪烁的样子。曲折的床头屏风之上，有日光照在金碧螺钿上的反光闪动，是一幅很美丽的图画。

### 3.6 贝雕的制作

贝雕画是艺人巧用贝壳的天然色泽、纹理形状，经精心设计、雕琢、堆贴而创作出的高雅艺术品。贝雕画将国画的神韵、刺绣的空灵、玉雕的质感、珍珠的光泽浑然天成地融为一体，有极高而独特的艺术欣赏性。因其材质为日月精华固化而形成的具有灵光宝气、古代曾用之为货币的贝，而寓意画中有贝、室中有宝。民俗则认为其可辟邪聚宝，乃镇宅镇室之物。

贝壳的种类很多，是大自然鬼斧神工之作，色彩和纹理也很美丽，有的还是很妙的反光体。贝雕就是选用这些有色贝壳，巧用其天然色泽和纹理、形状，经剪取、车磨、抛光、堆砌、粘贴等工序精心雕琢成平贴、半浮雕、镶嵌、立体等多种形式和规格的工艺品。贝雕巧妙地将人与海结合起来，是海的绮丽与传统文化智慧的结晶，具有贝壳的自然美、雕塑的技法美和国画的格调美，自古以来记载着人与海的故事，传达着人们对美好明天向往和期待。

贝雕的制作，关键在于因材施艺。所谓“材”，即天然提供的材料，依势取形，然后用堆、叠、联、粘等方法，制成成品。民间艺人对贝壳的运用极其高妙：有斑痕的贝壳，锯成带疤痕的树木躯干；具有螺丝旋纹的贝壳，切成仕女的发髻；利用江瑶贝、银壳贝，制作树叶；利用海螺、鸡心螺的红色作枫叶。还有，葡萄是用贝内层的紫色制作的，衣裙是利用江贝的层层纹理表现的。实在不行，才染上透明色。国画有多少种表现形式与构图，就有多少种贝雕画。装框后，灿烂华美，天然贝的组画能永不褪色。

贝雕工艺品的制作较为复杂，优质的贝雕工艺品往往经过装裱，有的还配有底座，具有较高的艺术观赏价值。贝雕往往需要投入大量的人力物力，一件只有几十斤重的贝雕画，有时需要消耗一两吨制作原料，一幅贝雕画有时需要经过两三个月的精雕细凿才能完成。



■贝雕：金鱼（本图片由恒兴珠宝有限公司提供）



■贝雕：夏荷（本图片由恒兴珠宝有限公司提供）

贝壳品种多样，大的像簸箕，小的像米粒，形态繁多，色彩各异，一个贝壳还可以磨出多层色彩，所以制作的工艺品，品种多，题材广。主要以花鸟、人物、山水、静物等为主题，珠光晶莹，古朴典雅，具有鲜明的装饰性和观赏性。品种以贝雕画为主，就是充分利用贝壳天然的颜色、光泽、弧度，经人工切割、雕磨、堆砌、粘贴等精制而成。此外还有酒烟具、文具、台灯、发卡、瓶插、鱼缸、项链、首饰盒等实用工艺品，以及各种挂屏、座屏、屏风、圆雕等艺术欣赏品。贝雕可以开发为旅游纪念品，便于携带，深受游客钟爱。